



**Stage Initiateur fédéral**  
**Stage Prépa-Initiateur, Perfectionnement et Découverte**

**Commission Enseignement de la ligue LIPAM (CSR D)**  
**Stage Spéléologique Albion 2016**  
**à Saint Christol d'Albion, Vaucluse**  
**Du 13 au 20 février 2016**





## Sommaire

<b>Albion 2016 :</b>	<b>P. 4</b>
- L'édito d'Harry	P. 4
- Outils et logistique	P. 5
- Trombinoscope cadres	P. 7
- Trombinoscope formations techniques	P. 8
- Trombinoscope stage Initiateur	P. 9
<b>Compte rendu des formations techniques : <i>Harry Lankester</i></b>	<b>P. 10</b>
- Le rythme d'une journée de stage	P. 11
- Déroulé général des stages de formation technique :	P. 12
- Programme réalisé et rotation des équipes :	P. 13
- Projet pédagogique	P. 14
- Quelques photos	P. 17
- Bilan et analyses	P. 18
- Quelques comptes rendus de cadre	P. 20
- Quelques retours de participants	P. 26
<b>Compte rendu du stage initiateur : <i>Dominique Frank</i></b>	<b>P. 29</b>
- <b>Prologue</b> ; Les années passent et ne se ressemblent pas.	P. 30
- <b>Introduction</b> ; Qu'est-ce que « l'initiateur » ?	P. 31
- <b>Contenu</b> ; Le référentiel et le terrain.	P. 32
- <b>Implications</b> d'un stage à douze candidats.	P. 35
- <b>Déroulement</b> d'un stage à douze candidats.	P. 36
- <b>CR technique d'encadrement <i>Laura Bonnefois</i></b>	P. 38
- <b>CR étude de cavité, <i>Christian Boucher</i></b>	P. 39
- <b>Mise en situation, évaluation finale</b>	P. 42
- <b>Retours des stagiaires</b> : se former et redynamiser leur club	P. 45
<b>Compte rendu des journées études du milieu :</b>	<b>P. 49</b>
- Introduction <i>Harry Lankester</i>	P. 50
- Aven du Loumag, <i>les stagiaires et Christian Boucher</i>	P. 51
- Inventaire chiro et biospéléologique <i>Marie Clélia Lankester</i>	P. 56
- Aven du Rousti géomorphologie et observations <i>Alexandre Zappelli</i>	P. 64
<b>La documentation pédagogique :</b>	<b>P.71</b>
- Notion d'irréprochabilité, <i>Harry Lankester (Comen LIPAM)</i>	P. 72
- Technique d'encadrement en spéléologie, <i>Pascal Zaoui (EDS 06)</i>	P. 77
- Organisation d'un stage de Découverte, <i>Rémy Limagne</i>	P. 80
- Risques physiologiques, <i>Laurent Dion (Comen 84)</i>	P. 84
- Le « caillou pédagogique », <i>Laurent Dion</i>	P. 85



Stage Albion 2016– EFS/LIPAM – St-Christol d’Albion – Vaucluse

## Documents annexes :

**P. 86**

- Grilles d'évaluation initiateur EFS P. 87
- Choix techniques enseignés sur le stage P. 89
- Biblio-Tech, Rémy Limagne P. 90
- Article de « La Provence » sur le stage Albion 2016 P. 94
- Exemple de fiche pédagogique / Budget du stage P. 95



*Falaise d'entraînement et de test de la Nesque*



Stage Albion 2016– EFS/LIPAM – St-Christol d’Albion – Vaucluse

## L'édito d'Harry

Du 13 au 20 février 2016 s'est produit un grand moment de spéléologie fédérale à Saint Christol d'Albion. Une aventure humaine qui s'est épanouie sous l'horizon.

La commission enseignement de la Ligue LIPAM (CSR D) a organisé pour la neuvième année consécutive le stage spéléo multi niveaux ALBION. 22 stagiaires, 14 cadres et 23 participants en public support se sont retrouvés à l'ASPA, au plus fort du stage nous étions 55 spéléos sous terre rassemblés autour d'une passion commune, la spéléo.

- Stage Initiateur fédéral : 12 candidats
- Stage Prépa Initiateur : 4 stagiaires
- Stage perfectionnement technique : 4 stagiaires
- Stage découverte : 2 stagiaires
- Public support : 23 participants

Vendredi 19 février, certains ont tout donné pour transmettre et exercer leur statut de futur cadre fédéral, ils l'ont tellement bien fait que l'EFS se pourvoit de 12 nouveaux brevetés initiateurs.

Ce même vendredi, les participants aux formations techniques se sont transcendés sur les grandes explos avec des objectifs ambitieux -400 à l'Autran 16 h sous terre, -410 au Jean-Nouveau en 12 h et -200 à l'Aubert pour 8 h de spéléo plein les mirettes...

14 cadres dans le don, un don tellement jouissif que l'on a hâte de repartir en stage, de recommencer, de perfectionner la pédagogie pour que cela soit encore mieux, encore plus pertinent.

La FFS, c'est ça ! C'est nous ! C'est au travers de ce type d'action qu'elle vit et qu'elle s'exprime.

Vous trouverez dans ce compte rendu plus de 90 pages, fruits de 2 mois de travail après stage. Il s'agit d'une réalisation collective, ou en analogie au stage chacun a su participer en complémentarité pour atteindre les objectifs (communs).

Un grand merci à vous tous.

Harry





Stage Albion 2016– EFS/LIPAM – St-Christol d’Albion – Vaucluse

## Outils et logistique : *Par Harry Lankester*

### Hébergement :

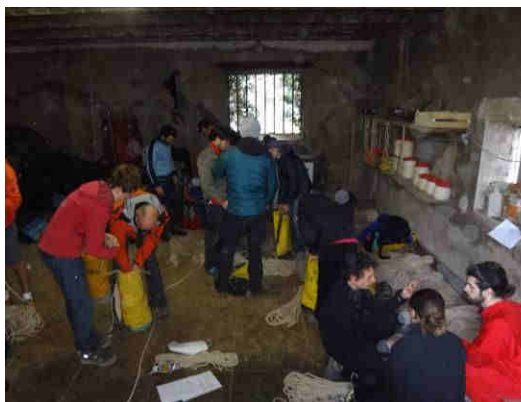
Hébergement en pension complète au gîte spéléo de l’ASPA avec salle de cours, tableau blanc et vidéoprojecteur. L’ASPA nous a mis à disposition un garage pour faire le local matos collectif, local pour le matos personnel et lieu de « tapage de kits » à l’abri du froid et des intempéries. Un gîte supplémentaire proche de l’Eglise a également été mis à disposition pour avoir une salle de réunion cadre et le confort de deux lits doubles pour les couples.



*Salle du réfectoire Gîte ASPA*

### Matériel collectif :

Cette année une dotation assez gargantuesque était disponible avec 3500 mètres de corde, 400 amarrages, une centaine de textiles, ainsi que 36 kits et 20 bidons étanches. Deux lots de matos mis à disposition, pour les 2/3 EFS et 1/3 LIPAM. A noter qu’au plus fort du stage seules quelques cordes restaient disponibles dans le local. Les stages Albion sont grandement consommateurs de corde. (Les stagiaires initiateurs aussi !). L’ASPA, Judi, Harry et Marie ont mis à dispo leur matos pro pour habiller les stagiaires découverte et le public support.



*Tapage de kits et local matos*



*Les guirlandes de l’EFS*



Stage Albion 2016– EFS/LIPAM – St-Christol d’Albion – Vaucluse

### Bibliothèque :

Livres et ouvrages fournis par les cadres, principalement Harry, Marie, Rémy et Doumdoum. La biblio était disponible proche de la cheminée dans la salle commune de l’ASPA. On pouvait y trouver des topoguides, des ouvrages spécialisés sur les principales thématiques scientifiques, des ouvrages techniques, de dossiers d’instruction, des ouvrages photographiques et Spelunca choisie. Harry a mis à disposition la dernière mise à jour du recueil topographique d’Albion, prototype incomplet du futur topoguide d’Albion



### Topographies plastifiées :

Marie nous a imprimé et plastifié les topos des cavités proposées sur le stage. Outil bien pratique pour trouver les trous, préparer les kits, et pouvoir descendre la topo sous terre.



### Le caillou pédagogique de Léon le forgeron :

C’est un bloc karstique Urganien monté sur une structure mécano soudée qui offre toutes les positions avec tous les amarrages classiques, broches, spits, AF, AN... Un véritable jouet spéléo et surtout l’outil parfait pour illustrer les discussions techniques entre spéléos.

### Météo :

Tous les matins, les prévisions météo avec tendance à 7 jours de deux modèles différents étaient éditées et affichées dans la grande salle de l’ASPA. Prévisions Météo France et Météo Bleu (analyse statistique de probabilité de scénario météo).

### Trombinoscope et fiche réflexe :

Réalisé avec humour et application par Marie, le trombinoscope était affiché dans la salle principale au vu de tous.

Une fiche réflexe plastifiée était présente dans toutes les voitures. N° de tel de tous les cadres, des CT SSF 84 et 04 + n° SSF national et procédures à suivre en cas de retard ou d’accident.

### La boutique EFS :

La boutique proposait à la vente des tee-shirts EFS, Manuel technique et dernier Cahier EFS « la mort annoncée de l’acétylène » et les systèmes de chauffe performants.





Stage Albion 2016– EFS/LIPAM – St-Christol d’Albion – Vaucluse

**Equipe d’encadrement : trombinoscope**



Dominique Frank  
dite *Doumdoum*

Harry Lankester  
dit *Mr Potter*



Christian Boucher

Marie Clélia  
Lankester



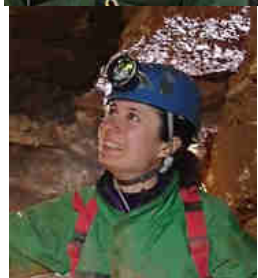
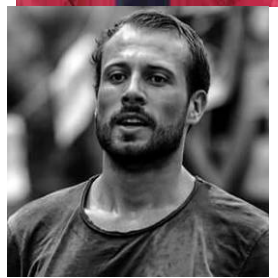
Rémy Limagne

Fabien Constantin  
dit *Nounou*



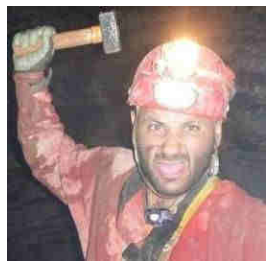
Anthony Brigant

Clément Ledisquay



Laura Bonnefoi

Alexandre Zapelli



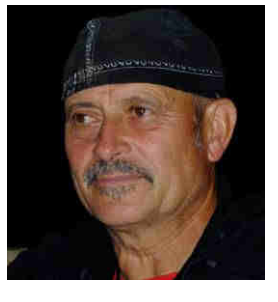
Pascal Zaoui



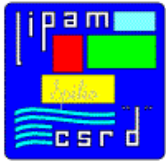
Judicaël Arnaud



Laurent Dion



Jean-Louis Herment



Stage Albion 2016– EFS/LIPAM – St-Christol d’Albion – Vaucluse

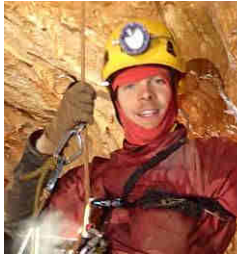
dit *le Zaouw*

dit *Judi*

dit *Léon*

dit *Loufi*

**Formations Techniques : trombinoscope**



Clément Loiseau  
Prépa Initiateur



Sylvain Sautier  
Prépa Initiateur



Lucie Dal Soglio  
Prépa Initiateur



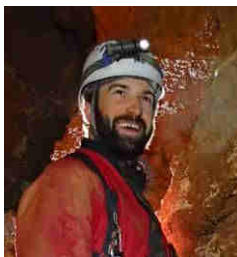
Pierre Valton  
Prépa Initiateur



Isabelle Thooris  
Perfectionnement



Lisa Davins  
Perfectionnement



Jean-Charles Montaufier  
Perfectionnement



Valentin Bodar  
Perfectionnement



Aymeric Ploton  
Découverte



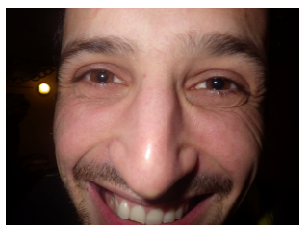
Marion Méloni  
Découverte





Stage Albion 2016– EFS/LIPAM – St-Christol d’Albion – Vaucluse

**Initiateur fédéral : trombinoscope**



Sylvain Lafont



Antoine Le Dizes



Patrick Castagné



Baptiste Machat



Christian Serguier



Jérôme Deboulle



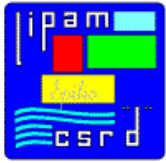
Robin Guinard



Tanguy Carloz



Sylvain Yart   Philippe Viti un spéléo du coin...   Antoine Boshi   Marie Genevier



Stage Albion 2016– EFS/LIPAM – St-Christol d’Albion – Vaucluse

Loufi ?

# Compte rendu des Formations Techniques Albion 2016

Saint Christol d’Albion du 13 au 20 février 2016

## Comen LIPAM / EFS

*Par Harry Lankester et l’équipe d’encadrement*

*Relecture Marie Clélia Lankester et Rémy Limagne*





Stage Albion 2016– EFS/LIPAM – St-Christol d’Albion – Vaucluse

## Compte rendu des Formations Techniques : H1a

Le stage des formations techniques regroupait 10 participants adultes, 4 cadres permanents et 6 cadres ponctuels. Nous avons à regretter 2 annulations de dernières minutes pour cause médicale. Un bon rétablissement...

- Stage Prépa Initiateur : 4 stagiaires
- Stage perfectionnement technique : 4 stagiaires
- Stage découverte : 2 stagiaires

*Note : (Habituellement le stage Albion propose un niveau stage jeunes, largement occupé par des jeunes du plateau ou en EDS. Cette année nous n’avons reçu aucune demande. C’est une première. Probablement une rotation de promo de l’EDSC13 ? Enquête à mener.)*

L’équipe d’encadrement permanente était composée d’Harry, Fabien, Marie Clélia et Clément. Laura, Anthony, Alexandre, Rémy, Loufi et Léon sont intervenus ponctuellement. Harry a animé l’équipe d’encadrement et coordonné le projet pédagogique.

### Le rythme d’une journée de stage : Une bonne journée de ministre !

- 8h Petit déj
- 8h45 Préparation du pique-nique
- 9h Départ en activité
- 10/16h Travail sur le terrain en binôme avec un cadre et ça bosse.
- 16h30 Retour ASPA et dékitage
- 17h30 Bilan de la journée cadre /stagiaires.
- 18h30 Conférence thématique. En parallèle réunion cadre pour la conception du lendemain, transmission des informations et réajustement pédagogique.
- 19h55 Les équipes et cavités du lendemain sont affichées sur le tableau.
- 20h Repas
- 21h Préparation des kits pour la sortie du lendemain
- 22h Enfin libre !



Salle plénière lors d’une conférence.



Stage Albion 2016– EFS/LIPAM – St-Christol d’Albion – Vaucluse

## Déroulé général des stages de formation technique :

### Vendredi 12

Le RDV est donné à l’équipe d’encadrement le vendredi soir pour partager après l’apéro un bon plat de pâtes. Si l’organisation en amont est déjà bien dégrossie, un grand nombre de points restent à définir ensemble. Le rôle de chacun, le fameux Kifékoï ? A réaliser aussi l’importante concertation technique qui a pour but d’avoir tous le même discours technique, la même unité pédagogique pour ne pas se contredire.

### Samedi 13

Des cadres et du matos doivent encore arriver, sur les chapeaux de roues il va falloir organiser et mettre en service le local matos. En parallèle il faut accueillir les participants. Objectif : mise en orbite du stage à 16h, lancement prévu à 14h pour la plénière... 4, 3, 2, 1, 0.... ‘Harry’ : *Bonjour et bienvenue en Albion, à l’ASPA. Je ne vous cache pas que j’ai un sacré trac [...]. Nous sommes tous ici réuni pour partager une semaine de vacances spéléo mais elle ne sera pas de tout repos [...].* Albion 2016 vient de décoller avec 35 personnes à son bord.

Suivront des réunions séparées stage initiateur et formation technique. Pour les formations non diplômantes, le but est de se présenter, de définir les objectifs de chacun et de créer les équipes de départ, suivies par une importante réunion de cadres... Bref... Journée réunionite.

*Pour la suite se référer au tableau ci-dessous, au projet pédagogique, aux comptes rendus journaliers et CR de cadres.*

*En quelques lignes :*

### Lundi 14 et mardi 15.

Tout le monde sous terre, bilan, conférences, repas puis tapage de kits....

### Mercredi 16 et Jeudi 17

Journées consacrées au renforcement technique en falaise et aux apports scientifiques. Par contraintes organisationnelle et pédagogique, les groupes sont répartis en deux équipes croisées falaise / étude du milieu. La journée milieu étant expérimentale les stagiaires ont le choix d’y participer ou pas. Certains préfèrent une exploration spéléo. Isa et Lisa partiront avec Rémy prendre une douche dans le Julien et feront une belle spéléo humide. Nous n’avons pas réussi à répondre à la demande de Pierre de participer au rééquipement du Julien/ Neige en raison d’une ambiance aquatique un peu trop présente.

### Jeudi 18

On passe la vitesse supérieure. Certains ont pré-équipé les pointes prévues le lendemain tandis que d’autres ont peaufiné leur technique dans des trous adaptés.

### Vendredi 19

Grandes explos. Chaque équipe a affronté un P100 Albionnesque! TPST\* de 16 h à L’Autran -400 objectif *petit canard dans le siphon blanc*. TPST\* de 12 h au Jean-Nouveau -410 objectif *même pas mal*. TPST\* de 8 h à l’Aubert -205, objectif *plein les yeux et je n’oublie pas le kit du fond ce coup ci (pour Isa)*.

### Samedi 20

Fin du stage. Lavage des 3500 m de corde et lovage exemplaire pour être un bon exemple sur le stage de Florian Rives. Bilan collectif et individualisé. Bilan des cadres.

(\* TPST = Temps Passé Sous Terre)



Stage Albion 2016– EFS/LIPAM – St-Christol d’Albion – Vaucluse

**Programme réalisé et rotation des équipes :**

Samedi 13	Accueil, réunion plénière, présentation du stage et des objectifs, tour de table. Conférence sur la <b>géologie, la karstologie</b> <u>Christian et Alexandre</u> Conférence de <u>Lucie études en cours sur Albion</u>				
Dimanche 14	<b>Château</b> <u>Harry</u> Marion Aymeric	<b>Aurel</b> <u>Marie</u> J-C Valentin	<b>J-Laurent</b> <u>Clément</u> Pierre Sylvain	<b>Vipère</b> <u>Fabien</u> Clément Lucie	<b>Borel</b> <u>Anthony</u> Isa Lisa
	Conférence <b>Biospéologie, Chiroptères et environnement.</b> <u>Marie Clélia</u>				
Lundi 15	<b>Julien</b> <u>Marie et Loufi</u> Marion Aymeric	<b>J-Laurent</b> <u>Harry</u> J-C Valentin	<b>Pépette</b> <u>Fabien</u> Pierre Sylvain	<b>Teyssonnières</b> <u>Clément</u> Clément Lucie	<b>Château</b> <u>Laura</u> Isa Lisa
	Intervention théâtrales de 30 min. <b>Evoluer sur corde et équiper des verticales.</b> <u>Clément, Anthony et Harry</u>				
Mardi 16	<b>Etude du milieu, Aven Rousti</b> <u>Marie et Alexandre</u> Valentin Marion Aymeric		<b>Techniques, Falaise Nesque</b> <u>Fabien, Clément, Harry</u> Lucie    Sylvain Clément    J-C Pierre		<b>Julien</b> <u>Rémy</u> Isa Lisa
	Conférence <b>FFS, EFS, Vie associative.</b> <u>Rémy</u>				
Mercredi 17	<b>Etude du milieu, Aven Rousti</b> <u>Marie Biospéologie environnement</u> Lucie    Clément    Robin Christian    Sylvain <u>Alexandre Géomorphologie</u> J-C    Sylvain    Pierre			<b>Techniques, Falaise Nesque</b> <u>Fabien, Clément, Harry</u> Marion    Valentin Isa    Aymeric Lisa	
	Conférence rôle de l'équipier annulée faute de préparation. Conférence <b>accidentologie et prévention</b> <u>Rémy.</u>				
Jeudi 18	<b>Aze</b> <u>Clément</u> Marion Aymeric	<b>Aubert</b> <u>Harry Laura</u> J-C Valentin Sylvain	<b>J-Nouveau</b> <u>Rémy</u> Isa Pierre	<b>Jacky</b> <u>Marie</u> Clément Lucie	<b>Pépette</b> <u>Fabien</u> Lisa
	<b>Vendredi 19</b>	<b>Autran, TPST 16 h -400 m</b> <u>Marie et Harry</u> Clément J-C Sylvain Pierre	<b>J-Nouveau, TPST 12 h -410 m</b> <u>Clément, Laura et Anthony</u> Lucie Lisa Valentin	<b>Aubert TPST 8 h -205 m</b> <u>Fabien et Léon</u> Isa Marion Aymeric	
Samedi 20	Rangement. Lavage des cordes <b>Bilan collectif</b> , bilans individualisés, bilan des cadres				

Initiateur

Prépa Initiateur

Perfectionnement

Découverte



Stage Albion 2016– EFS/LIPAM – St-Christol d’Albion – Vaucluse

## Projet pédagogique des stages formation technique Albion 2016 :

*Ou labo de spéléo expérimentale et philosophique !!!*

Le gros avantage cette année est l’organisation « bicéphale » Dom / Harry (Initiateur / Formation technique). Cela nous a permis de conduire chacun un projet pédagogique adapté à chaque niveau de formation. Dom l’initiateur, Harry les formations personnelles.

J’avais depuis longtemps envie de tenter des expérimentations pédagogiques pour l’enseignement spéléo en stage non diplômant. Pas de grandes révolutions mais plutôt un état d’esprit évolué. L’adhésion de l’équipe d’encadrement à cette démarche fut gage de réussite et très fédérateur. Bien sûr les résultats sont perfectibles, on se doit de les analyser afin d’améliorer les stages à venir.

**Pourquoi ?** Plusieurs constats créent plusieurs questions, donc recherche d’idées.

Définition de la spéléologie (<http://www.ffspeleo.fr/description-speleologie-74.html>) Une science pluridisciplinaire qui demande une maîtrise technique complexe, sur base de sport et de loisir. L’enseignement de la spéléo se résume très souvent à l’enseignement de la technique (cf cours de solfège avant le conservatoire).

**Comment enseigner la spéléologie ? Logos = discours, langage ; quel langage et quel discours doit-on utiliser pour être pertinent sur l’encadrement d’un stage ? (= Pédagogie).**

Bien trop de candidats initiateurs ne sont pas prêts lors des tests d’entrée. Pas prêts techniquement et surtout pas prêts culturellement à enseigner la complexité de la spéléologie.

**Comment concevoir une formation personnelle qui propose un tour d’horizon de la discipline et épure les fondamentaux techniques pour une acquisition simplifiée ?**

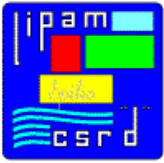
La majorité des primo arrivants quitte la spéléo au bout de 2 ans, les fédérés vieillissent.

**Comment améliorer l’accueil en club (ou en stage) pour que la spéléo soit plus accessible et plus ludique, plus simple et pertinente ? Comment faire pour que chacun se réalise en spéléo, ne soit pas l’éternel suiveur du leader unique et attiré (voire autoproclamé) ?**

### Expérimentations et recherche d’idées:

- 1- **Choisir 3 fondamentaux et les enseigner de manière filigranée** et récurrente sur l’ensemble du stage (ce qui donne au final le style du stage).
  - **Technique** : Optimisation du TPST\* = Intelligence de la ligne et optimisation technique. Guerre aux gestes parasites, équipement efficace et confortable sans dentelle ni perte de temps, adapté au type d’exploration et aux équipiers qui suivent.
  - **Scientifique** : La présence de Marie Clélia et surtout sa motivation nous permet la thématique biospéologie et chiroptères. Ou comment utiliser une action fédérale comme outil à la réalisation d’une étude scientifique (ou l’inverse peut être ?).
  - **Sociale** : Le rôle de l’équipier. La cohésion, si chère au spéléo. Les devoirs d’assistance, de non abandon, de complémentarité. Comment gérer les points chauds, la gestion des kits bouffe, de l’eau, les portages et outils techniques, scientifiques, photos et topo. Gestion d’une sortie et valorisation des qualités de chacun pour un résultat collectif optimal et efficient. Réussir la fusion complémentaire des objectifs techniques scientifiques et sociaux.

(\* TPST = Temps Passé Sous Terre)



## Stage Albion 2016– EFS/LIPAM – St-Christol d’Albion – Vaucluse

2- **Intégrer une journée étude du milieu** dans les stages techniques non diplômant. Jadis une journée Topographie existait sur presque tous les Perf. Ensuite délaissée par certains pour enseigner la technique pure. Or la complexité de la spéléo puise sa richesse dans le pluridisciplinaire et permet à chacun d’exprimer ses particularités, sensibilités et capacités.

Le but de cette journée est de susciter la curiosité, d’exposer l’éventail des disciplines spéléologique et savoir ou chercher pour approfondir (stages spécialisés, SSF, actions locales, biblio, camps d’explo, politique...)

3- **Organisation globale ou proposition d’une organisation de stage : (+ objectifs généraux)**

### 2 jours sous terre de mise en route.

- J1, Petite journée sous terre détendue.  
*Etablir et évaluer la situation initiale de chacun (niveau, attentes et pré requis).*
- J2, Bon allez, on va bosser !  
*Journée d’enseignement suivant les objectifs établis entre stagiaires et cadres.*

### 2 jours de renforcement des connaissances, pivot du stage.

- J3, renforcement technique en falaise, exercices adaptés au niveau de chacun.  
*Falaise = salle de cours des spéléos, volontairement en milieu de stage pour plus de pertinence dans les apports et ciblage des besoins personnalisés.*
- J4, renforcement des connaissances scientifiques et culturelles en grotte  
*Double objectif, casser le rythme pour le repos musculaire, susciter la curiosité sur la richesse et diversité de la spéléologie.*

### 2 jours de spéléologie active = les explos.

- J5, Spéléo Alpine, Yalà - Davoi - let’s go... bon on y va ? Tac-tac 5 minutes !  
*Journée basée sur l’équipement et la mise en œuvre pratique des enseignements proposés sur le stage (travaux pratiques et techniques)*
- J6, A chacun son P 100 ! Grande exploration en classe 4 avec un TPST\* Important.  
*(\* TPST = Temps Passé Sous Terre)*  
*Objectifs : se faire plaisir, réaliser une sortie d’une envergure supérieure à ce qui peut être proposé en club par rapport au niveau des stagiaires. Sortir fatigués et donc apprendre à se connaître soit même et ses équipiers. Finir le stage en apothéose.*

### 1 jour bilan et rangement :

- J7, Bon c’est pas tout mais y a un bon ménage à faire maintenant.  
*Journée pour synthétiser et évaluer l’action, faire un bon bilan est capital pour tous.*



*Dépose d’un vilain petit canard dans le siphon blanc d’Autran à -400 m, objectif de sortie et autodérision pédagogique pour justifier un TPST de 16 h  
(Ca aurait pu être un Lurographe ...)*

Trois pages de philosophie grottesque et d’interrogation pédagogique qui sont le fruit de 8 bilans de stages pour 8 années d’organisation. La seule synthèse de cette démarche est le programme prévisionnel du stage 2016 proposé dans la convocation. Mais derrière ce fichier Excel disgracieux se cache les quelques réflexions exposées ci-dessus.

Formations techniques			
	Groupe 1	Groupe 2	Soirée à 18h !
Vendredi 12/02			RDV 19-20h Concertation technique équipe d’encadrement
Samedi 13/02	Accueil des participants à partir de 10 h. 14h30 Réunion d’accueil et présentation du stage. Prépa journée du lendemain		Karsto Albion
	La team		Lucy, Christian, Alex
Dimanche 14/02	Exploration spéléo. (Durée sous terre : 4 à 6 heures) 4 cadres pour 10 stagiaires, 4 cavités		Evoluer sur corde Equiper des verticales
	Harry, Marie, Clément, Fab,		Harry, Alex, Clément
Lundi 15/02	Exploration spéléo. (Durée sous terre : 5 à 7 heures) 4 cadres pour 10 stagiaires, 4 cavités		Biospéléologie, Marie C
	Harry, Marie, Clément, Fab		
Mardi 16/02	Techniques Falaise Gorges de la Nesque 3 cadres 6 stagiaires	Etude du milieu Aven Rousti Biospél et Karsto	FFS-EFS, vie associative
	Harry, Clément + Laura	Alex + Fab + Marie	Rémy
Mercredi 17/02	Etude du milieu Aven Rousti Biospél et Karsto	Techniques Falaise Gorges de la Nesque 3 cadres 6 stagiaires	Le Rôle d’équipier
	Alex + Marie + Clément	Fab + Anthony	Harry, Marie, Fab.
Jeudi 18/02	Exploration spéléo. (Durée sous terre : 5 à 7 heures) 5 cadres pour 12 stagiaires 5 cavités		Libre
	Harry, Alex, Marie, Clément, Fab, Rémy		
Vendredi 19/02	Grande exploration : Jean Nouveau, Autran, Aubert (Durée sous terre : 8 à 15 heures) 5 cadres pour 12stagiaires, 3 Cavités		
	Harry, Alex, Marie, Clément, Fab, Rémy		
Samedi 20/02	Retour technique, bilan du stage. Rangement du matériel collectif et inventaire		



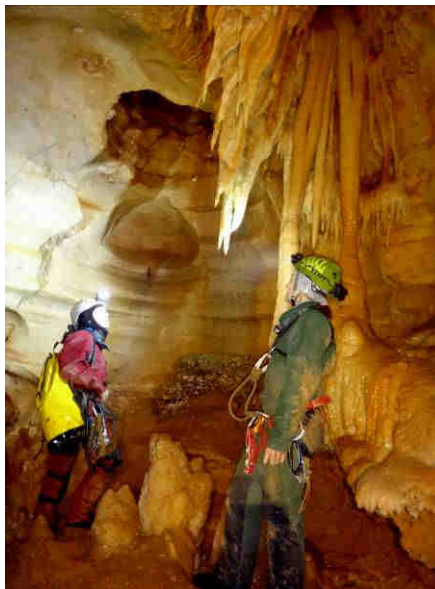
Point chaud dans l’Aubert, jeudi 18/02





Stage Albion 2016– EFS/LIPAM – St-Christol d’Albion – Vaucluse

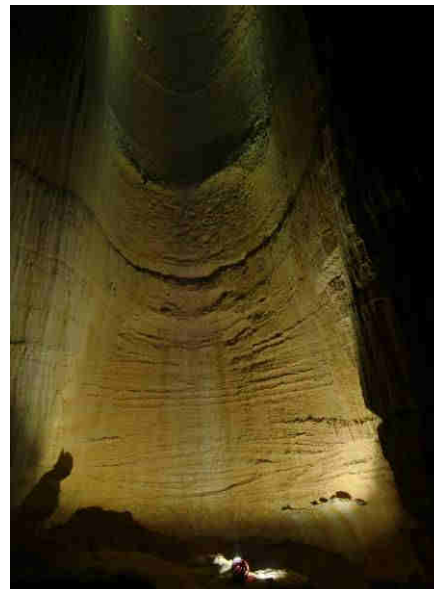
Quelques Photos :



Aven Julien / Neiges -120m



Aven Aubert, Puits de l’Adrénaline P100



Aven Aubert, Puits de l’Adrénaline P100



Aven Autran, Rivière de Calcite, galerie de -120m



Aven Autran, Siphon Blanc, -400m, la porte des amonts.



Tout le monde !



Stage Albion 2016– EFS/LIPAM – St-Christol d’Albion – Vaucluse

## Bilan, et analyses des formations techniques

Comme je le disais plus haut, des expérimentations ont été tentées sur ce stage, quelques résultats et démarches sont donc perfectibles, d’autres ont bien fonctionné.

### Quelques points à améliorer :

**Journée d’accueil :** convocation des cadres la veille, convocation des stagiaires entre 10 et 14h, réunions et intervention géol / karsto à 18h.

Si le modèle fonctionne bien il s’avère peu commode pour les personnes qui viennent de loin. A l’origine, cette journée était en plus, pour délester le premier jour de stage souvent tronqué. Par déformation cette journée est devenue partie intégrante du stage. Conséquence, il manquait des cadres et une partie du matos lors du lancement du stage. Les concertations techniques et répartitions des tâches n’ont pu s’effectuer avec tout le staff d’où un certain flottement à la mise en route.

Amélioration : convocation de cadres impérative le samedi matin pour mise en place et concertations. Possibilité d’arriver la veille pour ceux qui viennent de loin. Convocation des participants à 16h. Pas de conférence organisée le soir.

### **Thématiques particulières aux formations techniques :**

Le fait de diffuser une information de manière filigranée est apparue particulièrement efficace. Cependant deux soirées devaient synthétiser de manière formelle et homogène ces thématiques et là c’est un échec. En cause le manque de préparation en amont. Le rythme important du stage et le besoin constant de se réunir pour conduire l’action pédagogique ne laissent aucune place à la conception d’une conférence, éventuellement à de l’improvisation mais les résultats restent approximatifs. La démarche est bonne, nous avons un bon retour sur ces choix donc à l’avenir il faudra préparer sérieusement ces interventions. Technique, rôle de l’équipier, point chaud et gestion d’imprévus.

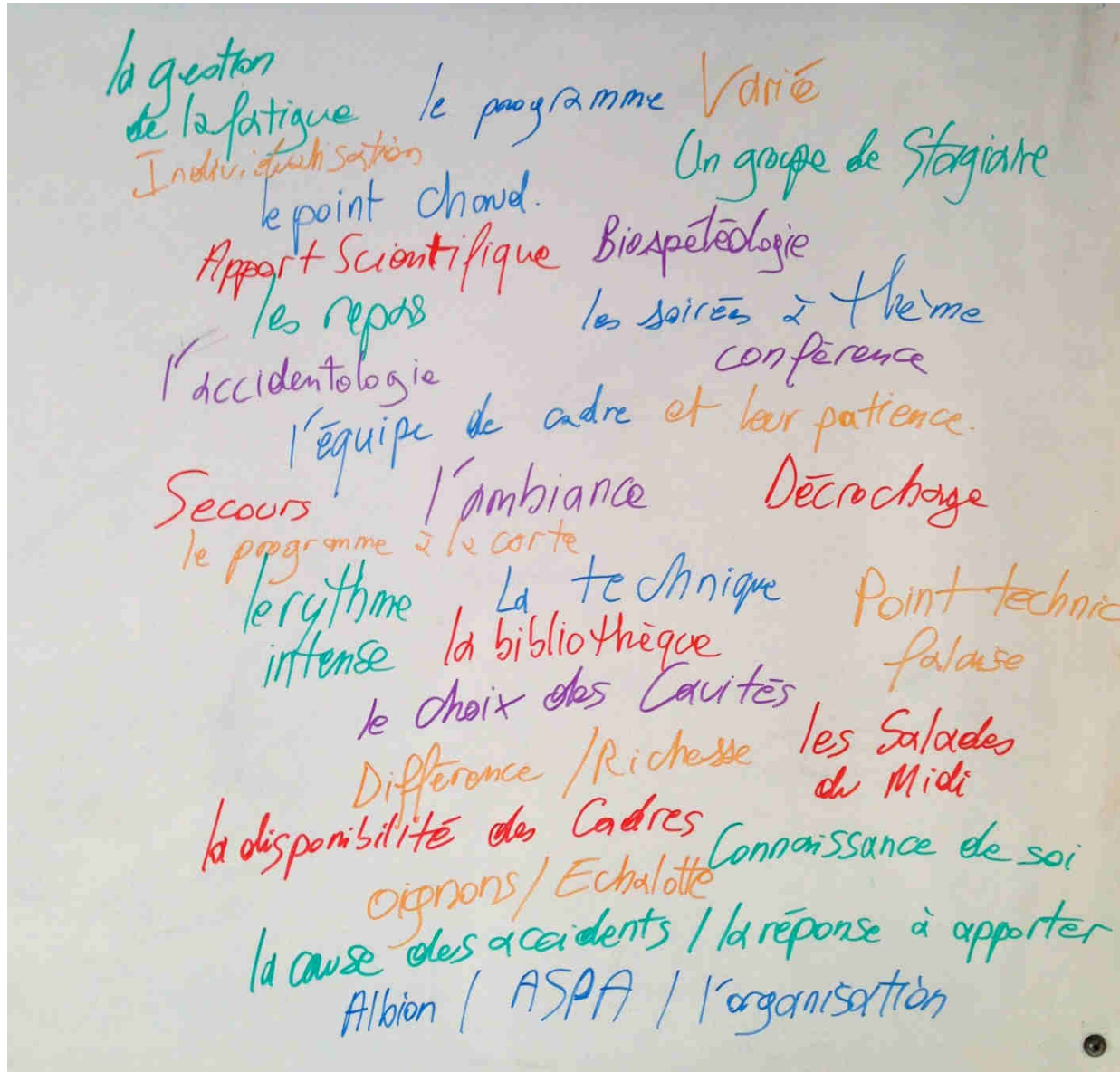
### **Journée études du milieu :**

A conserver j’en suis sûr, mais de façon optionnelle. Ne pas scinder le groupe en deux, faire une seule équipe en falaise et une seule en étude du milieu. Faire de la TOPO! Et utiliser cet outil pour balayer la richesse des différents aspects scientifiques. Réfléchir à améliorer l’aspect ludique et interactif.

### Les réussites :

Si des points sont à améliorer, il est important de souligner le très grand taux de satisfaction du stage.

- Les grandes lignes et questions ont été pensées en amont, on savait où on allait et pourquoi.
- L’équipe d’encadrement était soudée, dynamique, présente, bienveillante, attentive et ça se ressentait.
- Le choix des cavités était réfléchi, opportun et adapté.
- On avait du matos en nombre et en quantité.
- Très bonne ambiance dans le groupe et forte cohésion.
- Les thématiques technique, sociale et scientifique abordées de manière filigranées est une vraie réussite et ont apporté un style au stage.
- Les grandes explos bien gérées grâce au fort taux d’encadrement (au détriment de l’initiateur). A noter qu’il reste rare d’envoyer des -400 avec TPST de 16h sur un stage fédéral. Cette ambition n’est pas l’égo d’un record mais la volonté de faire une spéléo qui marque (voir objectifs péda, tous atteints).



Tag de mots en nuage, tableau de l'ASPA lors du bilan de stage.

## Quelques CR de cadres :

### Rémy Limagne

#### Aven Julien : la douche nécessaire (mardi)

3<sup>ème</sup> jour de stage. Lisa et Isa ne sont pas super motivées par la journée Biospél ; il est vrai qu’elles viennent se préparer pour le Berger cet été. Comme c’est aussi mon cas, je choisis de leur proposer une sortie un peu engagée.

C’est l’Aven Julien, avec comme objectif la descente du P50 et balade jusque vers -200, et le dépôt de deux petites bouteilles pour Marie.

Le certain, c’est que le gouffre est équipé, et que donc la descente devrait aller vite.

L’incertain, c’est qu’hier l’équipe de Marie et Loufi a dû renoncer dans les puits d’entrée à cause des cascades, et que donc la descente *devra* aller vite !

En effet, dès moins quarante, on peut dire que la cascade envahit tout le diamètre des puits. Une tentative de déviation s’avère inutile. Le passage est quand même tendu dans l’étroiture verticale. Bref : une demi-heure tête baissée pour arriver à la galerie de -100, c’est pas si mal ! Mais on ressemble à un paquet de linge sorti de la lessiveuse sans essorage...

On ne voit pas l’eau au fond du méandre, mais le vacarme est impressionnant.

Petite incursion vers l’amont pour déposer une bouteille à l’arrivée des Neiges, et admirer les silex et coupes de plafond. Puis nous progressons jusqu’au sommet du P50. C’est l’heure de sortir de casse-croûte. La seconde bouteille est planquée sous des cailloux. Le P50 est bien équipé comme prévu, mais dès l’orifice, une petite cascade en provenance du plafond éclabousse déjà à moins d’un mètre de la corde...

La perspective d’une seconde douche, associée aux frissons qui commencent à se manifester, génère un intéressant échange d’impressions qui se conclut comme c’était prévisible par la décision de ressortir ! Après un petit détour par la galerie « P2 », les puits sont remontés avec l’agréable sensation de l’eau qui rentre à l’intérieur des manches et remplit les bottes.

Mais le soleil est bien là dehors, promettant un séchage efficace des trois spéléologues du Julien, après cinq heures sous terre.



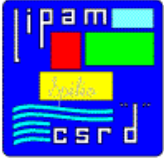
Soupe à la Lisa



Mais le soleil est bien là dehors...



Petite incursion vers l’amont...



Stage Albion 2016– EFS/LIPAM – St-Christol d'Albion – Vaucluse

## Laura Bonnefois

Date : lundi 15

Équipe : Laura, Lise, Isa

Cavité : Château

Tpst : 6h ; profondeur : -50m

résumé séance objectif péda : équipement par les filles, travail sur la prise de mesure pour bien régler une MC et un frac, travail de nouveau nœud (chaise double), lecture de la ligne, choix des outils (poignée ou descendeur)

date : jeudi 18

équipe : Harry, Laura, Valentin, JC, Sylvain

cavité : Aubert

tpst : 7h ;

Profondeur : -200m

résumé séance objectif péda : réaliser un équipement en sécurité, confortable pour la grande explo de l'équipe découverte, de manière assez fluide (pas rapide mais fluide ;-))

date : vendredi 19

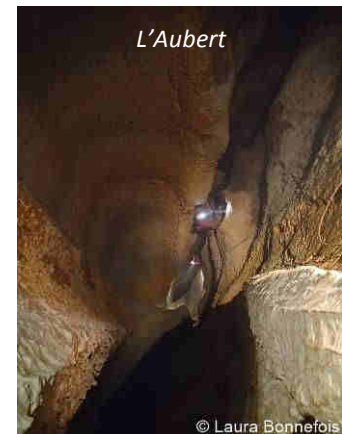
équipe : Laura, Anthony, Clément, Valentin, Lise, Lucie

cavité : Jean Nouveau

tpst : 10h30 ;

Profondeur : -400m Les lauzes

résumé séance objectif péda : grande explo : glisser sur les cordes jusqu'à - 267m et équiper jusqu'à - 400m. Tout déséquiper en ressortant.



## Harry Lankester

**Dimanche 14, Aven du Château avec Marion et Aymeric.** TPST 1h30 + 4h -70m

Premier jour de stage Découverte. On commence la séance par des exercices dans le tunnel de l'ASPA. Mise en place du descendeur, clé, passage de fractio, où se longer... 1h30.

J'équipe le trou, Aymeric et Marion glissent sur les cordes. Repas en bas du P30 et explication sur la chimie de l'eau, dissolution du calcaire et concrétionnement. Equipement du deuxième P30 puis on s'enquille dans le méandre et là, demi-tour le trou est gazé... Marion est à l'aise avec sa technique et déséquiper toutes les cordes. Aymeric a un très mauvais harnais qui lui explose les testicules, on lui en prêtera un autre pour la suite du stage.

**Lundi 15, Aven Jean-Laurent avec JC et Valentin.** TPST 5h + 1h30 -100m

Deux puits de difficulté équivalente. JC équipe le premier, Valentin de second, je les suis de près en équipant une ligne parallèle sur de la 8. Discussions sur les avantages et inconvénients de chaque possibilité d'équipement : Y ou double point, intelligence de la ligne, réglage col de cygne... Pose de pièges biospél et comptage des chiros. Repas au fond, utilisation de la survie en tortue et bougies maison, systèmes de chauffe. Chacun déséquipe ce que l'autre a équipé. A la sortie nous rencontrons Robert Russ venu nous saluer. On profite du retour pour faire une belle séance de Karstologie, culture et lecture de paysage avec : observation de l'effondrement de Sault ; vue du plateau depuis un point haut ; poljé de Brouville ; Aven des Teyssonnières ; explication système Autran et système Souffleur ; Aven de l'Aze et projet Géokarst + visite de la maquette karstique et géologie.



## Stage Albion 2016– EFS/LIPAM – St-Christol d’Albion – Vaucluse

**Mardi 16, Falaise :** cadres Clément, Fabien, Harry avec JC, Pierre, Sylvain, Lucie, Clément

Prépa initiateur, grosse journée technique où l’on travaille sur les pré-requis à l’initiateur et journée test falaise.

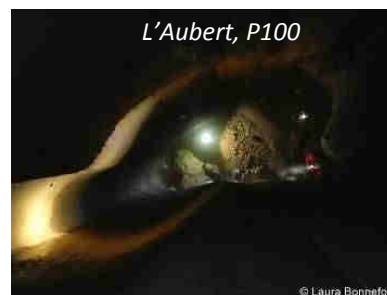
Déclenchement d’alerte et montage point chaud.

**Mercredi 17, Falaise :** cadres Clément, Fabien, Harry avec Isa, Lisa, Valentin, Aymeric et Marion

Exercices techniques adaptés au niveau de chacun, passage de nœud, équipement, parades, planté de Spit.

**Jeudi 18 Aven Aubert, en binôme avec Laura équipe JC, Sylvain et Valentin.** TPST 8h -205m

Objectif équiper l’Aubert en vue des grandes explos du lendemain. Laura suit Valentin à l’équipement. Pendant ce temps nous travaillons avec Sylvain et JC le portage et gestion des kits, exo 1 et 2 kits, puits, étroiture, méandre devant ou derrière? L’équipement (encadrement Laura) est repris par JC sur la vire du P100 puis Sylvain pour le P100. Pose de pièges biospél, montage point chaud, Photos. Enfin j’accompagne JC qui équipe le P55. Remontée confortable sans déséquiper. On peaufine l’équipement.



**Vendredi 19, L’Autran encadrement Mr et Mme LANKESTER équipe Clément, Sylvain, Pierre, JC**

TPST 16h -400m.

Bon que dire ? Humm... Petit « Run » sympathique de 16h dans le plus beau trou du monde avec une équipe au top.

Retouche des équipements plus que perfectibles entre 0 et -100. Repas à -130 au pied de la Cathédrale. Ensuite équipement de -130 jusqu’à -400. Grosse attente dans le P103 pendant que JC et Sylvain se prenaient une leçon d’Autranologie ambiacée. Point chaud obligatoire et apprécié dans la cloche du méandre concrétionné. Equipement du P40 par Clément puis visite touristique et photos dans la galerie de – 400. Enfin réussite de l’objectif en déposant un petit canard en plastique dans le siphon blanc.

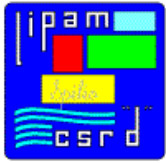
Marie et Clément remontent en tête afin de prévenir les spéléos en surface d’un retard d’au moins 2h. JC se prend une bonne fatigue à la base des puits, sa mission : remonter son kit. Pierre et Sylvain déséquiper les 3 derniers kits. Sortie à 2h30 du mat avec Doumdoum qui nous attend à la sortie. Retour ASPA pour Couscous, vin rouge, Dodo !



Les Lankester à l’Autran



Le P103 de l’Autran



Stage Albion 2016– EFS/LIPAM – St-Christol d’Albion – Vaucluse

## Marie Clélia Lankester

### **DIMANCHE 14/02/2016**

Cadre Marie Clélia Lankester

Stagiaires : Jean Charles Montaufier et Valentin Bodar

Cavité : Aurel

Objectifs stagiaires : améliorer son aisance dans la progression sur agrès, commencer à équiper,

TPST : 3h30

Un point sur l’enkitage st fait au local matériel (nœud en bout de cordes, choix du matériel, modalité pratique d’enkitage).

Un point est effectué à l’entrée de la cavité sur le longage en sécurité, la méthode de passage de fractionnement.

Marie commence à équiper tout en faisant de la lecture de cavité et une explication orale sur le choix de l’équipement. Valentin équipe ensuite sa première verticale. Rincés par la crue, nous décidons de faire marche arrière. JC équipe une tête de puits. Les bases de l’équipement sont donc posées. Installation d’une main courante, d’une tête de puits.

Retour à l’ASPA. Nous voyons la réalisation d’un raboutage de corde triple huit tressé, révisons le huit, le chaise double et le chaise double tressé en utilisant le caillou.

### **LUNDI 15/02/2016**

Cadre Marie Clélia Lankester, Jean Louis Herment

Stagiaires : Aymeric Ploton et Marion Méloni

Cavité : Aven Julien

Objectifs sortie : se faire plaisir, glisser sur les cordes, aller visiter la galerie, poser des spits inox

Objectifs stagiaires : améliorer son aisance dans la progression sur agrès, commencer à déséquiper pour Marion,

TPST : 3h30

Un point est effectué à l’entrée de la cavité sur le longage en sécurité, la méthodologie de passage de fractionnement.

Nous descendons le P25 puis le P18. Loufi commence à percer des trous pendant que nous enchainons la descente. Les conditions météo de ces derniers jours rendent notre progression difficile et nous sommes déjà trempés. Du fait du temps d’attente, nous nous refroidissons rapidement. Marie décide de faire demi-tour. Aymeric et Marion apprennent donc la conversion en didactique en réel.

Une fois sortie et changé, nous revenons sur l’importance d’avoir du matériel avec nous (bougie, survie...). Retour à l’ASPA. Un atelier est installé dans la cour de l’ASPA pour travailler la conversion et le passage de nœud.



Stage Albion 2016– EFS/LIPAM – St-Christol d’Albion – Vaucluse

## MARDI 16/02/2016

Cadre Marie Clélia Lankester, Alexandre Zappelli  
Stagiaires : Aymeric Ploton, Marion Méloni, Valentin Bodar  
Cavité : Aven du Rousti  
Objectifs sortie : aborder la notion de biospéléologie et de karstologie, apprendre aux stagiaires à regarder et à observer  
TPST : 3h30  
Partie biospéléologie : MCLA  
Nous abordons également la notion de protection des cavités dans un nouveau réseau particulièrement concrétionné. Nous parlons également de la nécessité de préservation face à la dégradation des cavités.  
Retour à l’ASPA. Nous faisons de l’identification rapide et de l’observation à la loupe binoculaire.



## MERCREDI 17/02/2016



*Diaporama réalisé par les stagiaires pour la restitution commune*

Cadre Marie Clélia Lankester  
Stagiaires : Lucie Dal Soglio, Clément Loiseaux (prépa initiateur), Robin Guinard, Christian Serguier et Sylvain Lafont et (initiateur)  
Cavité : Aven du Rousti  
Objectifs sortie : aborder la notion de biospéléologie, apprendre aux stagiaires à regarder et à observer, leur donner les billes pour être capable d’aborder la thématique en tant que futur initiateur  
TPST : 3h30  
Partie biospéléologie : MCLA  
Nous faisons une visite de la cavité afin d’observer la biodiversité que nous pouvons rencontrer. La notion de protection des cavités est abordée. Une réflexion quant aux moyens de protection du nouveau réseau est menée.  
Retour à l’ASPA. Nous un point sur les observations faites. Un travail de restitution est organisé. Ainsi le groupe qui a abordé la thématique retranscrira le soir même aux autres stagiaires ce qu’ils ont abordé et surtout mémorisés sur la biospéléologie, l’écologie souterraine et la protection du milieu souterrain.





## Stage Albion 2016– EFS/LIPAM – St-Christol d’Albion – Vaucluse

### JEUDI 18/02/2016

Cadre Marie Clélia Lankester

Stagiaires : Lucie Dal Soglio, Clément Loiseaux (prépa initiateur)

Cavité : Aven du Jacky

Objectifs sortie : joie, bonne humeur, taper un spit, beaux équipements et le fond

TPST : 6h

Lucie commence à équiper. Puis Clément prend le relai au niveau du puits de la diaclose.

Nous aborderons en profondeur l’utilisation des sangles, as et dyneema. Des ancrages montagne type coinceurs seront également utilisés pour l’équipement. Un spit devait être tapé en tête de puits de la Diaclose, mais celui-ci n’étant pas opportun, Clément n’a donc pas pu taper son spit. Les deux stagiaires travailleront la conversion et le passage de nœud. Clément fera un dégagement d’équipier sur Lucie. Lucie a également fait un dégagement d’équipier sur Marie qui simule un évanouissement. Les équipiers se rendent compte en à peine quelques minutes du besoin de dégagement. La manip prendra 15 minutes entre le moment où les stagiaires se rendent compte du besoin de dégagement et le moment où la « victime » est ramenée au sol



### VENDREDI 19/02/2016

#### GRANDE EXPLORATION

Cadre Marie Clélia Lankester et Harry Lankester

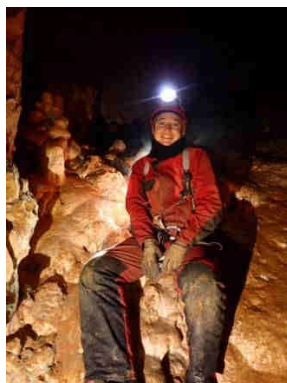
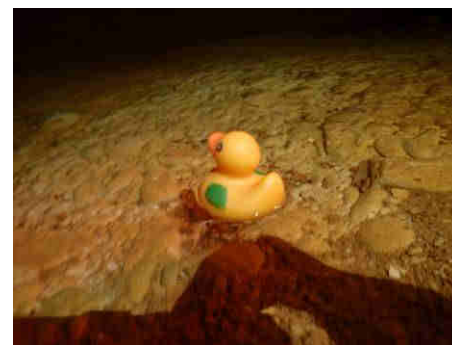
Stagiaires : JC Montaufier, Clément Loiseaux, Sylvain Sautier, Pierre Valton

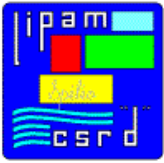
Cavité : Aven Autran

Objectifs sortie : petit canard doit rejoindre le siphon blanc

TPST : 16h

Entrée dans le trou à 10h. Les 100 premiers mètres pré équipés nécessiteront de l’amélioration d’équipement. JC attaque l’équipement du P103 et Sylvain prend le relai comme prévu. Clément équipe le P40. Nous atteignons le siphon blanc à 19h. Marie et Clément partent en tête pour sortir à l’heure annoncée afin de ne pas susciter d’inquiétude en surface. Le reste de l’équipe sortira à 1h30. Sylvain et Pierre se chargent du déséquipement.





Stage Albion 2016– EFS/LIPAM – St-Christol d’Albion – Vaucluse

## Quelques retours des participants

**From:** [Marion MELONI](#)  
**Sent:** Tuesday, February 23, 2016 8:04 PM  
**To:** [Harry Lankester](#)  
**Subject:** Re: Stage Albion 2016.... Et après?

Bonjour !

Harry, je profite de ton message pour vous remercier, les cadres mais aussi les stagiaires, "les collègues" (avec l'accent marseillais).

Cette semaine a été intense et riche d'enseignement mais aussi de belles rencontres.

Je me suis d'abord inscrite en me demandant si j'y avais bien ma place, je percevais ce stage comme une sorte de défi personnel.

Je voulais découvrir et me confronter à un univers qui m'était quasiment inconnu.

Et je n'ai pas été déçue ! J'ai découvert une activité variée qui permet de prendre confiance en soi et qui ouvre de nouvelles perspectives d'explorations !

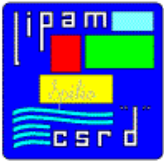
Mais j'ai également découvert, au delà de la technicité de cette activité, un réel esprit d'équipe, une cohésion et une attention pour chacun des membres de cette petite famille. J'ai sincèrement apprécié la disponibilité des cadres et j'ai eu l'impression de faire un peu partie de ce groupe soudé!

Encore merci à vous pour cette belle expérience vous m'avez un peu plus donné l'envie de continuer et d'explorer de nouvelles cavités ! ;-)

Et merci à Loufi pour les anecdotes sur ses découvertes ! :-)

A très bientôt ! Marion MELONI





Stage Albion 2016– EFS/LIPAM – St-Christol d'Albion – Vaucluse

**From:** [Lucie DAL SOGLIO](#)  
**Sent:** Sunday, February 28, 2016 7:40 PM  
**To:** [Marion MELONI](#) ; [Harry Lankester](#)  
**Subject:** Re: Stage Albion 2016.... et après?

Bonjour à tous,

Pour rebondir sur le courriel d'Harry et la réponse de Marion, voici un retour commun des stagiaires Ragaie 84 (Clément et Lucie).

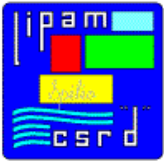
Nous avons pu continuer les "*partnership's custom*" avec des "*on dit qu'on l'a fait*", en n'atteignant pas le fond, avec des bières à la sortie (presque)... Nous avons aussi pu continuer les sorties spéléo dans "*la joie et la bonne humeur*" qui étaient nos objectifs journaliers !!

La validation de ces objectifs n'aurait pu aboutir sans l'aide des cadres passionnés, joviaux, compétents (leurs diplômes sont validés par nous-mêmes ;- ) et patients (très). En effet, nous nous sommes révélés comme un groupe perfectionniste, contemplatif, en admiration devant l'équipement de chacun (et ce, même au déséquipement) ... On imagine bien qu'à cette allure on n'avance pas trop vite. Ces supers cadres en ont profité pour un peu plus "fournir"/améliorer nos objectifs : lecture de la cavité, poser des spits de type A++ (système de notation d'Harry), amarrage avec une sangle doublée façon Clément (essayé c'est l'adopter), une clé Serfati, conversion optimisée, dégagement d'équipier (Oh regarde, ya Marie qui est en train de mourir sur la corde), le rôle d'équipier (attention cacahuètes !!), le cassage de concrétion (oups), un col de cygne parfait, l'Intérêt d'un nœud en bout de corde (corde trop courte ...), le 8 directionnel ... On est venu pour pinailler et nous avons pinaillé à 100%. Maintenant, c'est à nous d'adapter les nouveaux amarrages et comportements en fonction des situations.

Il n'y a pas que les sorties souterraines pour le perf, mais aussi les conférences qui nous ont permis de regarder plus loin que nos bottes ! Nous concernant, la conférence biospél ainsi que la sortie dans le Rousti nous a formaté pour le reste de la semaine, du moins pour le Jacky où nous étions accompagnés par notre responsable de la commission Environnement qui a les yeux qui pétillent quand on lui parle de rhinolophes ou encore de Niphargus aperçues dans la rivière d'Albion le w.e passé ... Et puis les apéritifs, les repas, les after enkitage, qui ont permis de raconter nos journées, de partager des moments avec cadres et stagiaires que nous ne rencontrons pas sous terre.

Il y a également eu une très belles sorties le vendredi. Chacun de son côté cette fois. Lucie a largement équipé et remonté des kits le Jean Nouveau, une juste préparation à une future sortie club et une catharsis de son auto-secours d'il y a 1 an et demi. Clément pu participé à la mission "petit canard" au siphon blanc d'Autran. Une belle et longue sortie avec point chaud, utilisation du spéléo-poncho et redescende dans le trou une fois sortie ( Marie : "Oui mais ça lui ferait tellement plaisir si on allait les retrouver ... " =)

Ça a été une belle aventure, de belles rencontres humaines, de nouveaux copains ... Mais ça ne s'arrête pas là !!! Samedi nous ne nous sommes pas dit "*bon vent*", "*que la force souterraine soit en toi et bonne continuation*" ... Mais plutôt, à quand un w.e ensemble ? Partageons des coins sympathiques (nos massifs, nos relations ...) Nous avons de quoi faire, le Jura, les Pyrénées, les Bouches du Rhône, le Vercors ... Tout en organisant des soirées bières, du Rhum "Valentinisé", des cigarettes pré-roulées, moult cubis de vin ...



Stage Albion 2016– EFS/LIPAM – St-Christol d’Albion – Vaucluse

Pour finir, nous tenions encore à féliciter Harry & Tata DomDom qui ont mis la barre très haute en terme d'investissement, choix des cadres ... Que les autres stages frissonnent car vous frôlez la perfection !!!

Merci encore aux cadres pour leur patience et leur partage de connaissance !! Nous avons eu une forte influence de la Darbounie, mais nous avons maintenant un petit quelque chose de chacun d'entre vous sur nos comportements spéléologiques ! Soyez en Fiers !

Clément *Chevalier* & Lucie *Princesse Ragaïe*

**From:** [Sylvain SAUTIER](#)  
**Sent:** Thursday, February 25, 2016 12:16 AM  
**To:** [Harry Lankester](#)  
**Subject:** Re: Stage Albion 2016.... et après?

Hej!

Un grand merci encore à toute l'équipe d'Albion 2016. C'était vraiment une super semaine ! :-). Avec du recul, je me rends compte à quel point vous vous êtes torturé le cerveau tous les soirs pour nous proposer des cavités, des équipes et des objectifs adaptés à nos besoins, à nos envies. Et à chaque fois c'était une réussite! Vraiment bravo! :-)

Et l'accueil à l'ASPA, on y prend vite goût! Déjà envie d'y retourner :-D

A très bientôt j'espère.

SylvainS





Stage Albion 2016– EFS/LIPAM – St-Christol d’Albion – Vaucluse

## Compte rendu formation Initiateur

### Albion 2016

Saint Christol d’Albion du 13 au 20 février 2016

### Comen LIPAM / EFS

*Par Odile Dominique FRANK (Doumdoum)  
Relecture Harry Lankester et Rémy Limagne*





Stage Albion 2016– EFS/LIPAM – St-Christol d’Albion – Vaucluse

## Compte rendu stage Initiateur LIPAM 2016

Odile Dominique FRANK (Doumdoum)

### Prologue : *Les années passent et ne se ressemblent pas.*

Chaque stage initiateur à sa particularité, cette année cela a été d’être bien plein. Un stage annulé au calendrier, et voilà douze stagiaires qui viennent s’inscrire chez nous ! Et nous avons dû refuser du monde.

Le travail en amont du stage, a été intense, une larme me vient à l’œil quand je pense aux heures passées sur le montage de l’équipe de cadres et la recherche du public support...

Pendant le stage, ma chienne m’a bien manqué pour aller faire une petite balade tranquille...

Et maintenant à la rédaction du compte rendu je me retrouve nostalgiquement en train de prendre des notes pour l’an prochain...

C’est l’effet « poisson rouge » bien connu dans mon club quand on prévoit de retourner au Caladaire...

Bon mis à part ce petit aparté narcissique, je vais essayer d’être maintenant concise et claire.

Le plus dur, pour moi a été de déterminer à qui je m’adresse : c’est pourtant évident que c’est à vous stagiaires de 2016, et aux futurs stagiaires qui vont j’espère continuer à venir s’inscrire en masse !... C’est à vous que je veux raconter le stage ; comment nous l’avons monté puis mené.

Dans ce compte rendu vous trouverez le cheminement de pensées, que j’ai osé synthétiser, et qui représente notre petite équipe de cadres du plateau.



Christian et Léon qui décompressent...

J’ai glissé aussi quelques remarques sur la conduite d’un stage à douze sur le plateau, puis un résumé sur le déroulé de la semaine, pour laisser finalement toute la place aux comptes rendu des interventions de Christian B., Pascal Z., Laura B., Rémy L., Léon.

J’ai demandé avec détermination, chers stagiaires, des retours de stage, j’en ai eu trois, et le commentaire suivant du Djé. : « Je suis mauvais romancier je t’autorise à écrire ce que tu voudras sur moi ;-), bises ».

Bien, merci.

Ce fut une belle expérience, heureusement que Harry et Christian B. en très bons amis ont su me guider, me corriger, me soutenir, je les remercie. Je remercie aussi Judi qui a sacrifié des jours de congés bien mérités pour venir en fin de stage compléter l’équipe. Et Marie Clélia (notre meilleure « secrétaire » jamais eu) qui a avec humeur égale répondu oui à toutes mes demandes pas toujours faites d’humeur égale...

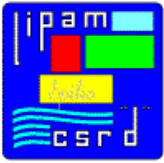
Je salue aussi l’engagement des stagiaires initiateur, et ce fut un grand plaisir pour moi d’annoncer que la fédé pouvait compter sur douze initiateurs de plus : engagez-vous et rengagez-vous !

Et je remercie tous les cadres, et tous les stagiaires (des deux stages), Intervenants et personnel de l’ASPA, je vis avec vous tous des moments éternels...



Merci Marie Clélia !

Doumdoum, le 27 mars 2016.



Stage Albion 2016– EFS/LIPAM – St-Christol d’Albion – Vaucluse

## 1. Introduction : *Qu’est-ce que « l’initiateur » ?*

L’initiateur est le premier diplôme dans le cursus fédéral. Il donne les bases à l’encadrement en toute sécurité dans des cavités de classe I à III.

Il approche des notions sur les méthodes pédagogiques essentielles à la découverte du monde souterrain.

Il est possible avec ce diplôme en poche d’être cadre sur tout stage EFS (sauf ceux diplômant). D’être habilité contrôleur EPI (Équipement de Protection Individuel).

Il est surtout un moment très particulier dans le parcours d’un-e spéléo. Et ce quel que soit le niveau de préparation. Il n’est pas anodin de prendre une semaine de « vacances » pour se présenter, être évalué, et se former (certains diront se formater). Pour beaucoup ce sera le premier contact avec des cadres actifs de l’EFS. La préparation au diplôme se faisant habituellement dans le club.

Alors la bienveillance du bénévolat (cadres et stagiaires), doit s’accommoder de l’obligation d’appliquer un règlement spéléo interne : le cursus « initiateur fédéral ».

Comment mettre tout cela dans une petite semaine de stage ?

Une des solutions se trouve dans **le montage de l’équipe de cadres**. Trouver une combinaison de spéléos, compétents et complémentaires. A la pointe dans leur domaine respectif, doté d’une réflexion sur la transmission de leur savoir.

Il sera alors possible de passer de l’équipement en falaise à l’analyse des recensements des fédérés sur le site internet de la FFS, faisant de la karstologie en route, de la biospél, et se préparant à la sortie initiation du surlendemain, et en buvant un coup avec les copains sur la découverte des derniers kilomètres de galeries du plateau, etc.

J’ai toujours considéré que la motivation/l’implication des cadres était facteur pédagogique important. Le renouveau et l’expérimentation sont sources de formation continue pour nous.

Mais attention, trop de motivation peut aussi tuer la transmission, car le cadre est alors seul dans « sa » bulle.

La démonstration par l’exemple peut parfois inspirer les stagiaires. Ne pas avoir une attitude certaine et autoritaire, mais le plus souvent rechercher le discours commun. Et surtout démontrer la pluralité des spéléologies. Car le spéléo qui passe son premier diplôme d’encadrant nous observe.



Laura, Pascal, Alex



Rémy

## 2. Contenu : *Le référentiel et le terrain.*

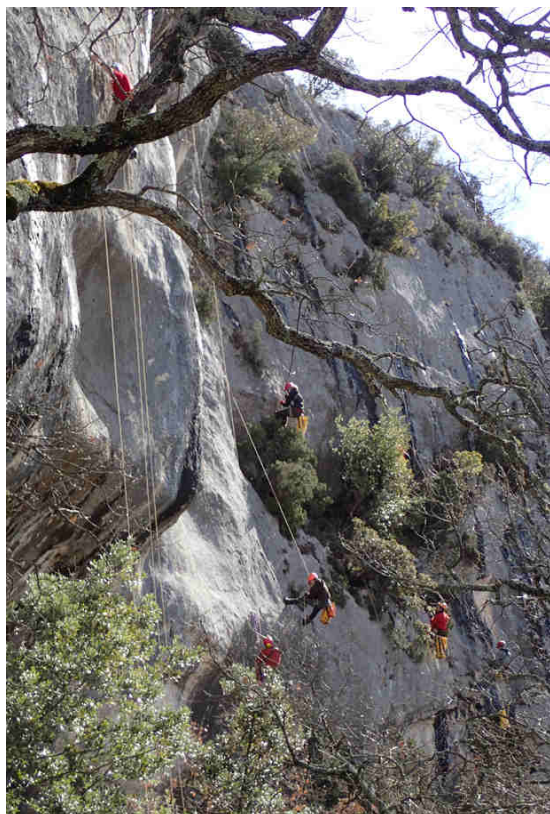
Etant **un stage diplômant habilité EFS**, nous avons suivi le référentiel et les contenus remis à jour en 2014 par la Direction Nationale de l’EFS. Au-delà de ces contraintes, le contenu des journées reste à construire par l’équipe.

Un petit mois avant le début du stage, nous envoyons la convocation aux stagiaires. Pour les aider à se préparer, nous leur conseillons de consulter les documents suivant : "Le mémento de l'initiateur" de Pierre Michel Abadie, "Notions d'irréprochabilité" de Harry Lankester, une grille d'évaluation, ainsi que le lien vers le site internet de l'EFS [formation-de-cadres](http://formation-de-cadres.efs.fr). Une présentation du contenu est envoyée en même temps, elle reprend dans ses grandes lignes le référentiel. Présenté en trois parties de façon classique : les tests d’entrée (évaluations des prérequis), la formation, et une mise en situation accompagnée de l’évaluation finale. Voici comment nous avons cuisiné à notre façon les ingrédients préconisés.

**Les tests d’entrée**, on ne vous le cachera pas, sont notre charge à tous. Il faut en passer par là : on ne peut pas faire autrement (le parrainage, le copinage, le sponsor, etc.) pour connaître le niveau des stagiaires, leurs particularités et leurs demandes. Pour pouvoir bien cibler la formation, il nous faut comprendre comment chacun fonctionne. Le seul débat que nous avons à chaque fois est sur le choix de la grille d’évaluation (cf. doc en annexe). Il y en a malheureusement plusieurs et il nous faut en choisir une.

C’est sur **la partie « formation »** que nous pouvons le plus travailler. Nous avons trois petits jours pour enseigner les techniques d’encadrement, la connaissance du milieu, et la préparation d’une séance de formation.

L’initiateur et avant tout un cadre de club. Un-dynamiseur, qui veut impulser du renouveau : à nous de lui montrer que c’est possible, de le-la soutenir dans sa démarche. A nous de l’accompagner dans le vaste champ de ses futurs engagements possible (belle phrase hein ?).



*Test en falaise de la Nesque*

**2.1. Les techniques d’encadrement**, pour les enseigner, nous avons besoin de très bons techniciens cadres. Ils auront la lourde charge de démontrer l’utilité, la pertinence, les limites d’un panel de techniques sur cordes. Expliquer le choix d’une méthode d’assurance, d’assistance, ou d’intervention. Comment passer de l’une à l’autre, la position du cadre, le matériel utilisé. Au programme de cette grosse journée s’ajoute des ateliers sur les parades, la didactique, les méthodes de chauffage sous terre.



## 2.2. De l'étude du milieu à « l'étude de cavité ».

Depuis quelques années, l'équipe du stage initiateur Albion/LIPAM a déjà contribué à faire évoluer la journée « étude du milieu », de l'apprentissage de la topo, à une journée d'initiation des domaines spéléo - équipier scientifique. Nous en sommes très fiers mais nous poursuivons la réflexion.

Récit :

« Quelque mois avant le stage, nous nous sommes retrouvé quelques spéléo dans un gîte après une belle explo. Nous discutons du stage à venir, je commençais à mobiliser des cadres. Un copain à sans pitié massacré notre journée « étude du milieu » de l'initiateur. Il argumentait combien il était ridicule de faire croire qu'en un jour on pouvait faire une approche à quelques domaines scientifiques que ce soit. Cela pouvait plutôt prêter à confusion et créer de terribles malentendus. Nous lui répliquions que le but de cette journée n'était pas de savoir mais d'apprendre à se poser des questions. Que l'on voulait montrer au spéléo qu'il pouvait être ou devenir un équipier « scientifique ». Mais c'était justement ça que notre ami mettait en doute. Pour lui c'était une perte de temps précieux, mieux valait faire de la technique sur corde ! Nous étions au contraire convaincus qu'il y avait autre chose à apprendre pendant la semaine de stage.

Mais le doute c'est alors installé en moi, cette discussion m'a convaincu qu'il fallait aller plus loin dans le contenu de la journée « étude du milieu » du cursus initiateur. Avec Christian Boucher nous avons mis en place une petite expérience ».

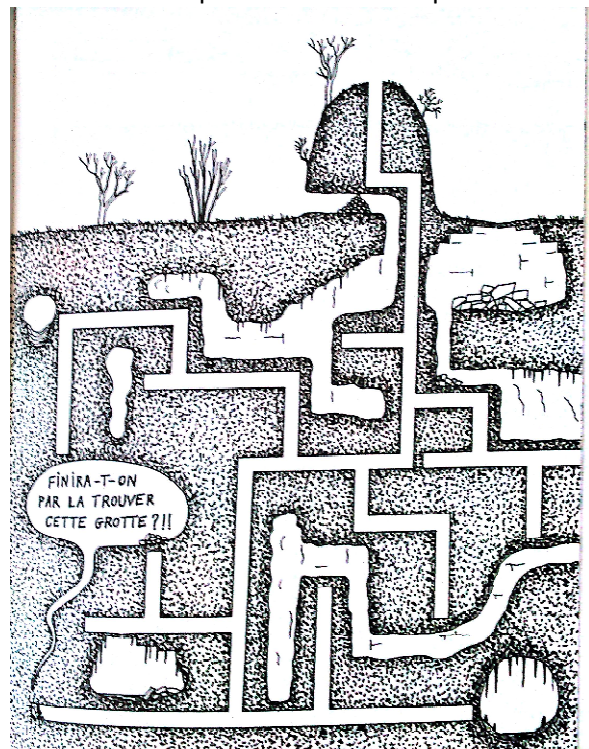
L'initiateur est avant tout un cadre de club, un bon outil que nous pouvons lui enseigner, et qui est fédérateur, est l'étude de cavité ! Il traîne dans chaque club de vieilles histoires de désob abandonnées, des petits trous oubliés. Ils peuvent contribuer au désenchantement ; ils sont des événements à surveiller ! (De même que dans le positif une belle première n'existe que si elle est publiée, mais on le fera plus volontiers, quoique...) Faire une étude de cavité publiable demandera une dynamique de groupe pour réunir toutes les infos nécessaires. Ce peut être un moyen de motiver l'échange entre les anciens et les nouveaux, de passer le relais, de reprendre ou non l'exploration.

Pour qu'une étude soit complète il faut une topographie, une description géomorphologique, l'inventaire des cavernicoles, l'accès, l'historique, situer la cavité dans son karst, etc.

Autant de sujets qui abordent « l'étude du milieu », mais en relation directe au club, avec comme résultat une trace bibliographique et une contribution à la connaissance générale de notre monde souterrain. Le but de publier est une motivation pour apprendre des disciplines annexes mais essentielles à la pratique de la spéléologie.

Pour tester cette idée nous avons choisi de mettre en lumière un mythe du plateau d'Albion : l'Aven du Loumag.

*Les gens du Loumag cherchant l'Aven Autran ;  
Quand Alain Couturaud a fait ce dessin il ne connaissait pas  
l'histoire, et pourtant c'est si ressemblant...*



Extrait de « Spélé Hô », shag Besançon, 1990

Et nous pouvons dire que nous avons réussi notre coup (avec une ou deux journées de travail de Christian en plus...) nous avons fait une petite monographie de cavité publiable. A l'issue du stage, nous pouvons ajouter une cavité à l'inventaire du plateau d'Albion !

### 2.3. Enseignement de la pédagogie en spéléologie.

Après les interventions en salle (cf. documents en annexe), les exercices en falaise, et les approches de connaissances du milieu, la dernière partie de la formation se finit par une « mise en situation ». C’est une promesse tenue en début de stage et qui fait monter le stress chez certains d’entre nous (surtout moi) : « chers amis candidats initiateur [...], à la fin vous serez amenés à faire aimer la spéléologie à un groupe de néophytes ».

On doit vous donner les moyens de nous démontrer que vous avez assimilé (ou que vous êtes en train de le faire) tout ce que l’on vous a dégrossi pendant ces quelques jours de stage, en plus de votre propre expérience. Mission impossible puisque vous n’êtes pas chez vous, que vous ne connaissez pas les cavités ni le public ! On va donc faire le chemin ensemble : et c’est l’enseignement par la démonstration. Peut-être parfois trop directif ou trop laxiste, ça dépendra du cadre et des stagiaires, voire des astres... Mais au moins vous reconnaîtrez les difficultés à ne surtout pas reproduire une fois rentrés chez vous. Pédagogie par l’erreur, mais accompagnée.



Repérage à l’entrée du Rousti

C’est un exercice très délicat, ou il n’y a pas de recette pré écrite. C’est au cadre de vous aider à développer votre séance.

C’est pour cela que le retour en commun en fin de la journée est si important. En échangeant sur sa sortie, mais tous ensemble, on reconnaît qu’il y a quand même des marqueurs évidents ; reconnaissance du terrain, présence, gestion du temps, communication, multitâches, remédiation, etc.

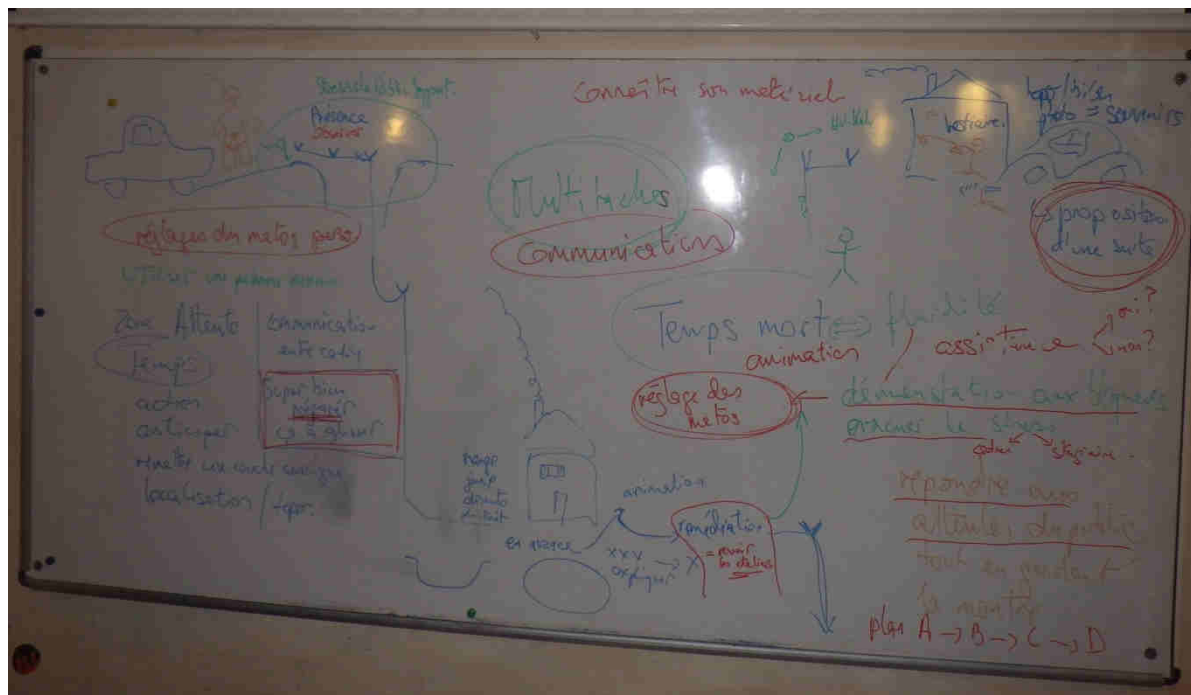


Tableau à lire de gauche, en bas et droite...



Stage Albion 2016– EFS/LIPAM – St-Christol d’Albion – Vaucluse

### 3. Implications d’un stage à douze candidats

Le problème principal a été de trouver suffisamment de cadres. Il faut être moniteur fédéral ou instructeur pour pouvoir encadrer sur l’initiateur. Or les moniteurs dispos pendant les vacances de février, ça ne court pas les crues. Surtout s’ils sont « fan » de ski (ou font des bébés...).

Impossible d’avoir tous les cadres sur toute la semaine, il a fallu établir un tour de présence. Ensuite, pour des raisons d’explo et de cavité, nous nous sommes avec Harry « partagé » ces mêmes cadres. Ils passaient du perf à l’initiateur suivant les besoins. Albion est un chouette plateau, mais les cavités sont très verticales (classe IV), et elles nécessitent donc un encadrement de moniteur sur les formations techniques aussi.

Ce fut très riche pour tous les stagiaires, ils ont eu un encadrement clé en main et optimum. Ce fut plus compliqué pour l’organiser.

Nous avons divisé le groupe de douze stagiaires initiateur en deux de six. Et nous avons fait tourner les groupes sur le planning. Ainsi nous avons privilégié l’encadrement en petit nombre, mais nous avons fait des journées répétées. Et du coup les stagiaires n’ont pas reçu tous le même enseignement. Mais hormis le contenu, la qualité a toujours été là. Au prix d’un effort pas courant pour les cadres.

Nous avons comme habitude de trouver un public « découverte » pour la séance de fin de stage initiateur. Pour que chaque stagiaire ait une séance cohérente, nous avons prévu 4 ou 5 cavités avec 4 à 5 personnes à encadrer. Ben ça fait une vingtaine de personnes ! Alors il a fallu partir optimiste, et le prendre comme un grand moment de communication sur la spéléologie vers le grand public !

Enfin, il est plus facile sur un stage à six ou huit initiateurs de les connaître tous. A douze ça commence à être un petit plus difficile. Comme l’évaluation est collective, c’est l’équipe entière qui se prononce, on passe beaucoup de temps en réunion pour échanger sur les candidats. Ou pour être efficace, et ne pas finir à l’aube, j’étais obligé de discipliner mes collègues au détriment de la convivialité et ça je n’aime pas, je le vis mal...

Mais l’essentiel était de donner aux stagiaires les résultats des tests à l’heure annoncée, les cavités du lendemain, les équipes, etc.

	Moniteur Groupe 1	Moniteur Groupe 2	Soirée de 18h30 à 20h*
Vendredi 12/02			<b>RDV 18-20h</b> Concertation technique équipe d'encadrement
Samedi 13/02	<b>Accueil des participants à partir de 10 h.</b> 14h30 Réunion d'accueil et présentation du stage. Prépa journée de lendemain		Karste Albion
	<b>La team</b>		Lucy, Christian, Alex
Dimanche 14/02	<b>Falaise test</b> Gorges de la Nesque	<b>Explo Test</b> 3 Cavités	Prévention risques physiques (45mn) Léon
			Principe de la topo (45mn) Christian
Mardi 16/02	<b>Explo Test</b> 3 Cavités	<b>Falaise Test</b> Gorges de la Nesque	Biospéléologie, Marie C
	<b>Techniques d'encadrement</b> Aven l'Émine	<b>Etude du milieu</b> Aven du LOUMAG	FFS-EFS, etc associations Rémy
Mercredi 17/02	<b>Etude du milieu</b> Aven du LOUMAG	<b>Techniques d'encadrement</b> Aven l'Émine	Finalisation et publication Journée du milieu Christian, Marie, Deum
Vendredi 19/02	<b>Repérage des cavités (Péda J1)</b> cavités (Roust, Borel, Aze, Château...) stagiaires en équipe de deux ou trois		Préparation séance encadrement Responsabilité, Réglementation Tous les cadres du jour + Rémy
Vendredi 19/02	<b>Encadrement d'une séance d'initiation (Péda J2)</b> cavités (Roust, Borel, Aze, Château...) stagiaires en équipe de deux ou trois		Bilan pédagogique et retours d'expériences Tous les cadres du jour
Samedi 20/02	<b>Gestion des EPI</b>  <b>Bilan du stage</b>		

Planning présenté au stage



Stage Albion 2016– EFS/LIPAM – St-Christol d’Albion – Vaucluse

## 4. Déroulement d’un stage à douze candidats

### 4.1. Partie immuable : tests d’entrée (réunion de préparation du samedi, grille d’évaluation, déroulement, tests, résultats)

Nous commençons le stage samedi, par une demi-journée où l’on présente les locaux, le matériel mis à disposition, et le plateau d’Albion. Les réunions s’enchaînent. D’abord la grande plénière, puis en groupe cadres et stagiaires initiateurs d’un côté, les formations techniques de l’autre. Cela nous permet d’optimiser la journée de dimanche, et de démarrer sereinement le matin le premier jour des tests d’entrée.

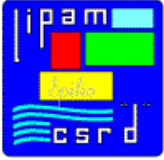
Pour faire un peu plus connaissance nous faisons tout d’abord le tour de table. Chacun peut alors se présenter ; sa région, son club, sa pratique, ses motivations.

De la documentation est distribué par Rémy, ainsi qu’un n° de Spelunca.



Ensuite on présente le stage, le planning. Malheureusement cette année nous avons très mal préparé cette séance d’information. La réunion cadres qui doit être impérativement tenue avant n’avait pas encore eu lieu, certains cadres n’étant pas encore là. La grille d’évaluation (cf. en annexe) venait juste d’être choisie et je ne la connaissais pas bien, nous n’avions pas encore pu caler toutes les soirées. Au lieu d’être clairs et précis sur ce que l’on demandait aux stagiaires durant ces deux jours, nous avons été brouillons, et directives. A ne pas refaire !

Mais bon ça n’a pas dû être trop pénalisant pour les stagiaires puisqu’ils ont tous réussi leur test. Aucune faute grave de sécurité commise, et un élan volontaire de la part de chacun, a fait que ces journées se sont passées très vite et sans aucun heurt. Nous avons pu annoncer le résultat avant le repas de lundi soir, au grand soulagement de tous et surtout de celui à qui nous allions souhaiter l’anniversaire pendant toute la nuit (ou presque...).



Stage Albion 2016– EFS/LIPAM – St-Christol d’Albion – Vaucluse

## Les stagiaires ont été divisés par tirage au sort en deux groupes :

- **Groupe « noisette »** ; Antoine, Tanguy, Christian, Jérôme, Philippe, Sylvain.

**Dimanche** en falaise de la Nesque avec Pascal, Doum, Laura et Alex.

**Lundi** en expo ; Christian S et Tanguy avec Rémy à l’aven du Joly.

Antoine et Sylvain avec Christian B à l’aven du Jacky.

Philippe et Jérôme avec Alex à l’Aven du Bourinet.

- **Groupe « myrtille »** ; Silvain, Robin, Marie, Patrick, Batiste, Anto.

**Dimanche** en expo ; Patrick et Batiste avec Christian B à l’aven du Joly.

Silvain et Robin avec Léon à l’aven des Bourinet.

Anto et Marie avec Rémy à l’aven du Jacky.

**Lundi** en falaise de la Nesque avec Pascal, Doum, Anthony.

### 4.2. Formation en trois chapitres (technique d’encadrement, étude de cavité, organisation d’un cycle de formation en club)

Pas de tirage au sort pour ces trois journées. Trois stagiaires veulent faire une journée initiation à la biospéléologie. Et pour coller au planning de Marie, ils se joindront à la séance dans l’aven du Rousti avec les prépa-initiateurs.

Nous organisons les groupes ainsi :

- **Groupe « abricot »** ; Anto, Silvain, Antoine, Tanguy, Patrick et Batiste.

**Mardi** en étude de cavité ; avec Christian, Loufi, Doum.

**Mercredi** en falaise de l’Emine avec Pascal, Laura, Anthony.

- **Groupe « cassis »** ; Marie, Philippe, Jérôme.

**Mardi** en falaise de l’Emine avec Pascal, Laura, Anthony.

**Mercredi** en étude de cavité ; avec Christian, Loufi, Jean Pierre, Doum

- **Groupe des « dissidents »** ; Robin, Christian, Sylvain.

**Mardi** en falaise avec les « cassis ».

**Mercredi** à l’aven des Rousti en Biospéléologie avec Marie.



Stage Albion 2016– EFS/LIPAM – St-Christol d’Albion – Vaucluse

## Technique d’encadrements à l’Emine :

*Compte rendu de Laura Bonnefois,*

Falaise : Aven l’Emine, mardi 16 février et mercredi 17 février

Cadres : Pascal, Anthony et Laura

Stagiaires : 6 personnes mardi et 6 personnes mercredi

La troisième journée du stage initiateur spéléo est consacrée aux techniques d’encadrement.

Le début de la journée démarre par une petite intervention en salle sur l’organisation d’une sortie d’encadrement. Nous abordons les notions de profilage, objectifs, choix de cavité, repérage, accueil du public initié, présentation du cadre (cf doc Pascal).

La journée enchaîne rapidement sur les techniques d’encadrement (cf. doc Pascal).

Pour ce faire nous prenons la route pour le réfrigérateur : l’Aven l’Emine. Heureusement, transportant



la chance avec nous, les deux journées se déroulent sous un magnifique soleil provençal.

Et là, les techniques à voir sont nombreuses, variées, toutes plus intéressantes les unes que les autres ... ça brasse du nœud, des mousquetons, des cordes, des poulies, des bloqueurs..... les cerveaux fument.... 😊

On abordera notamment les assurances sur cordes, assurance boucle, corde annexe, moulinette, débrayable, les parades, l’auto secours, balancier espagnol, coupé de corde, pharmacie, point chaud, didactique des techniques... Et puis, le soir venu, le soleil alla se cacher laissant la place au froid, et nous partons MANGER ! C’est déjà l’heure !



Stage Albion 2016– EFS/LIPAM – St-Christol d’Albion – Vaucluse

## Etude d’une cavité : connaissance et transmission du savoir en spéléologie :

*Compte rendu de Christian Boucher*

### Présentation de la karstologie

Nous avons consacré une soirée à une approche de la karstologie et disciplines associées (géologie, géomorphologie, hydrogéologie...). Des remaniements du programme de stage, un manque de concertation entre les intervenants et, sans doute, l'ambition de vouloir trop en dire, ont aboutis à des présentations trop denses, parfois mal construites, et qui ont eu plus pour effet d'embrouiller les esprits, ce qui n'était pas l'objectif de départ. Nous l'avons ressenti lors des présentations et c'est clairement ressorti dans les bilans des stagiaires.

De ce côté-là donc, il reste beaucoup à améliorer.

### Journées étude du milieu

#### **Remarques préliminaires**

Nous avons souhaité tenter une expérience pour cette journée qui se voulait au départ essentiellement centré sur les observations karstologiques. L'idée de base était de réaliser une étude succincte d'une petite cavité inédite, ayant fait l'objet d'une longue campagne de désobstruction (visant à l'époque à rechercher une nouvelle entrée à une des cavités majeures du plateau : l'aven Autran), et d'en publier les résultats dans Spelunca. A travers cet exemple concret, il s'agissait de sensibiliser les stagiaires à la nécessité, pour un cadre de club, de stimuler la publication des explorations réalisées et le partage des données. Ne touchons-nous pas là à l'essence de la spéléologie ?

#### **Mardi**

La journée commence, à 9 h, avec tous les stagiaires initiateurs, par une mise au point sur les résultats des tests techniques qui se sont achevés la veille, et le programme des jours à venir. Les équipes sont ensuite séparées. Les stagiaires en journée étude du milieu sont aujourd'hui au nombre de six (Anto, Silvain, Antoine, Tanguy, Patrick et Baptiste). Nous commençons par quelques rappels sur la méthode topographique, la préparation du carnet et la prise en main du matériel. Nous disposons de trois distos mis à disposition par le CDS 84 et Jérôme Deboulle. Nous avons initialement envisagé de répartir les tâches entre différentes équipes ; par exemple une équipe réalisant les relevés topographiques, suivis d'une autre chargée d'exécuter les dessins d'habillage. Nous savions que l'exigüité de certaines parties de la cavité pourrait présenter des problèmes quant à la répartition des personnes. Ce fut le cas.



*Retour de la bonne vieille séance topo du mercredi matin !*



Fracture/faille difficile à lire...

En outre, les observations géomorphologiques se sont avérées ingrates. Cela non plus ne nous a pas vraiment surpris. Finalement, nous avons constitué trois équipes de deux stagiaires. Une fois sous terre, après quelques dernières précisions sur le déroulement et la position des équipes, chacune d'entre elles était chargée de lever et dessiner un petit tronçon de galerie, nécessitant une petite dizaine de visées. En procédant ainsi, la séance a été rapide ; entrés vers 11 h dans la cavité, nous étions dehors pour 12h30. La météo étant clémente aujourd'hui, nous avons décidé d'aller pique-niquer à l'aven des Teyssonnières. Le site offre une belle vue sur le plateau d'Albion et, tant géologiquement qu'historiquement, s'inscrit dans les recherches autour du réseau d'Autran. Le temps du repas est mis à profit pour interroger Loufi sur l'histoire du Loumag.

Retour en salle vers 14h30. Nous procédons d'abord à la mise au propre des notes topographiques. Nous écrivons au tableau, en les raccordant, les séries de chaque groupe en harmonisant la numérotation et le sens de visée.

Ensuite, tandis que les stagiaires commencent la retranscription de leurs notes sur l'historique, l'accès et la description de la cavité, les cadres font la saisie informatique des notes topo et impriment le squelette. Chaque équipe procède alors à la mise au propre du dessin. Le recollement final des différentes parties et le dessin informatique sont réalisés par un cadre.

### Mercredi

Même principe que la veille, aujourd'hui avec trois stagiaires (Marie, Philippe et Jérôme). Nous finissons la topographie (puits d'entrée et boyau terminal). Jean-Pierre, autre acteur incontournable du chantier de désobstruction, s'est joint à nous pour compléter l'historique. En fin de journée, nous consacrons la soirée (18h30-20h00) à finaliser, dans la mesure du possible, la mise au propre du travail de ces deux journées, avec l'ensemble des stagiaires y ayant participé.

### Observations

Il nous semble important de souligner l'adhésion des stagiaires à ce projet, et leur grande implication. Sa réussite repose de fait sur eux. Même si nous n'avons pas pu finaliser la mise en page de l'article pendant le stage (ce qui nous aurait permis un envoi direct à la revue Spelunca), l'essentiel est là. Nous avons lâché l'option formation en karstologie pour une mise en situation d'un des aspects fondamentaux de la spéléologie, à savoir la publication des résultats de nos explorations.



Retranscription du témoignage de Loufi

Sachant que les futurs initiateurs vont se retrouver en position de référents et de moteurs dans leurs clubs respectifs, ceci nous a semblé être en totale adéquation avec les buts recherchés au cours de ce stage. Il va de soi que la partie observations géomorphologiques n'a pas été volontairement bannie. L'espoir serait de la réinsérer dans une démarche analogue.





Stage Albion 2016– EFS/LIPAM – St-Christol d’Albion – Vaucluse

Il est notoire que sur les stages initiateurs, les capacités à observer sous terre, plus encore que les connaissances théoriques, sont souvent très minces. Même si, en principe, les candidats doivent maîtriser les bases de la karstologie, bien peu de spéléologues ont le loisir, ou la chance, de s'adonner à la recherche de terrain, et dans tous les cas, l'acquisition du savoir est long et fragmentaire. Ce que nous pourrions prétendre apporter, à des stagiaires initiateur, serait une sensibilisation à la finalité de l'acquisition de connaissances et de la recherche scientifique, accompagnée d'exemples méthodologiques sur l'étude de cavités et aussi d'outils réutilisables dans le cadre de leurs futures séances pédagogiques. Ce qui manquait à la cavité choisie, pour en faire un site parfait, c'était quelques formes et formations très « scolaires » permettant des observations faciles.



Galerie de la mine



puits de la coloration



corde calcifiée



séance relevé topo



Réouverture du Loumag en présence des inventeurs



Stage Albion 2016– EFS/LIPAM – St-Christol d’Albion – Vaucluse

#### **4.3. Mise en situation, évaluation finale** (*reconnaissance de cavité, accueil d’un public découverte, réglementation et prérogatives de l’initiateur, bilan individualisé*)

##### **Judi ; reconnaissance de cavité.**

Tout d’abord en salle, Judi nous fait un topo sur l’enseignement de la spéléo dans un groupe.

Ensuite nous présentons les groupes public support aux stagiaires, et expliquons le choix des cavités ;

Un groupe trois ados, deux adultes avec adolescentes initiées à la spéléo mais pas trop physiques, avec trois personnes qui ont déjà fait le Rousti.

Objectif ; formation aux agrès descente et montée.

- Ils iront à l’aven du Borel (cavité variée techniquement, obstacles courts).

Un groupe 1 adulte, 3 ados « famille » sportive, escalade et montagne, élèves du collège de Sault.

Objectif ; initiation à la spéléologie et à la Biospéléologie, contact pour éventuel cycle de formation avec le CDS84.

- Ils iront à l’aven du Marquisan (cavité connue pour abriter une petite colonie de chiroptères, obstacles variés, plusieurs possibilités de parcours suivant le niveau).



Un groupe de 3 jeunes adultes, curieux et motivés dont une timide.

Objectif ; initiation à la spéléologie, découverte du milieu.

- Ils iront à l’aven du Château (cavité plutôt physique (verticale), mais sans difficulté)

*Heureux, curieux et timides...*

Un groupe 2 adultes, 2 ados, 2 enfants « famille », en recherche d’une expérience ensemble. S’ajoute un jeune du CDS 84.

Objectif ; initiation à la spéléologie, découverte du milieu, pour le jeune spéléo maîtrise de soi.

- Ils iront à l’aven du Rousti (cavité d’initiation très « facile », très variée, avec des parcours sur cordes aménagés par des BE).

Nous donnons les groupes de stagiaires et leurs cadres ; organisé en fonction des niveaux, complémentarités et besoin du public découverte.

Aven Borel : Marie, Antoine, Baptiste, avec Christian B

Aven du Château : Jérôme, Silvain, avec Alex et Anthony

Aven du Marquisan : Christian, Robin, Sylvain avec Judicaël (cette cavité est d’accès restreint par la commission Biospéléologie du stage, mais les stagiaires ont été formés la veille pendant la journée étude du milieu...)

Aven du Rousti : Patrick, Anto, Tanguy, Philippe, avec Doum

## Stage Albion 2016– EFS/LIPAM – St-Christol d’Albion – Vaucluse

Ensuite chacun récupère les kits faits la veille en commun. Et c’est parti pour le repérage de cavité. C’est la journée du cadre. Chacun conduit sa séance comme il veut. Avec pour objectif de la journée,



reconnaissance technique (équipement, position de l’encadrant), point chaud, animations.

Le soir après le repas nous demandons aux stagiaires de faire la fiche péda (cf. annexe) en prévision de leur journée du lendemain.

Pendant ce temps je reçois des nouvelles du public ; j’ai oublié sur ma liste deux personnes. Un père tout nouvel adhérent d’un club spéléo et son fils. On les rajoute au groupe de l’aven du Château, et pour me faire pardonner je les aide (ou les emmerde je ne sais pas) à compléter leur séance. Le père est autonome mais en manque de formation, le fils débute.

*Habillage au Rousti*

### Vendredi ; encadrement avec public support.

Bon ça y est, on y est.

Harry et Judi ont prêté leur matos pro, en complément de celui de l’ASPA. Vers les neuf heures il y a un monde fou dans les locaux. J’avais prévu peut-être de faire des rendez-vous sur les lieux, mais je n’ai pas pu m’en occuper. Alors tout le monde est là. Il faut accueillir, habiller, rassurer les parents, faire signer la feuille d’assurance, conditionner les pique-niques, donner des horaires, etc. Ca fera 23 publics + 12 initiateurs + 4 moniteurs= 49 personnes sur la séance. Et puis c’est parti ! Tout le monde se disperse : « à ce soir, que tout se passe bien, et faites-vous plaisir surtout hein ! »



*Assurance à la descente au Borel.*



*Position du cadre dans le groupe (Pascal est à gauche : prêt)*

## Stage Albion 2016– EFS/LIPAM – St-Christol d’Albion – Vaucluse



De retour dans l’après-midi, Aymeric un stagiaire perf cloué au gite je ne sais plus pourquoi, nous a organisé l’apéro et le gouter ! Grand bien lui fasse, je le remercie chaleureusement. Thé, et café sont servis autour de petits biscuits, et on se raconte les dernières anecdotes de la journée. On laisse tout le monde repartir tranquillement, et aux stagiaires de désenkiter le matos, laver le matériel d’initiation. Les cadres se retirent solennellement dans l’arrière salle pour délibérer. Première question ; est-ce que l’on a vu une faute grave ? Non ? Ouf ! Bon alors sinon c’était comment ? Mais très bien ils y ont mis tout leur cœur : alors on leur donne ? Ben oui, à tous.

### *Point chaud ; convivialité et échange !*

On remplit les fiches d’évaluation, et j’essaie d’avoir encore un peu de concentration car il nous faut préparer maintenant le retour individuel pour demain matin.

On appelle les stagiaires en salle pour le retour collectif de leur séance. C’est un moment d’échange organisé suivant le déroulé de la journée ; accueil, équipement, descente, repas, remontée, sortie, retour. J’organise les témoignages sous forme graphique au tableau avec des couleurs. Il en ressort des points communs, des moments vécus par tous, des notions récurrentes. Et ce sont les mêmes que celles que l’on leur a enseigné pendant toutes la semaine. Magnifique ! Ils ont su « en position de cadre (...) réinvestir au cours d’une séance pédagogique l’ensemble de la formation reçue » (Référentiel EFS 2014).

C’est maintenant l’heure de l’apéro d’Aymeric, et nous leur donnons les résultats. La fédération française de spéléologie peut compter douze nouveaux initiateurs.



*Des cadres et des jeunes heureux...*



*Jeux des longues*

#### **4.4. Retours des stagiaires : se former et redynamiser leur club** (extrait motivations dossiers d’inscription, retour de séance fin de stage, compte rendu après stage)

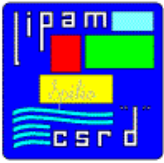
La nouvelle législation de jeunesse et sport a fait que le diplôme initiateur n’est plus un « raccourci » vers un diplôme professionnel, et ne permet plus de travailler dans les centres de vacances. Cela a en partie « élargi » les candidats. Après quelques années de flottements les candidats sont à nouveau là, volontaires et motivés pour leur club.

Extrait de leurs motivations sorties des dossiers d’inscription :

- « ...enrichir mes connaissances du monde souterrain. Encadrer des sorties au sein du club (pour augmenter le nombre des sorties). Rencontrer de nouvelles personnes du monde de la spéléo. »
- « ...perfectionner l’encadrement au niveau technique, pratique et améliorer l’approche pédagogique. »
- « ...poursuivre mon investissement et mon implication au sein du club qui m’a permis de découvrir ce sport. Etre capable de faire partager en toute sécurité une activité passionnante. Parfaire une formation commencée avec les anciens initiateurs du club et essayer d’amorcer un nouveau souffle et continuer de faire vivre la spéléo ... »
- « ...mes formateurs étaient pour la plupart Brevetés d’état en spéléologie. Techniques de cordes, sorties avec eux complétés par des séances manips en falaise et quelques sorties avec le club m’ont fait prendre conscience que pratiquer en toute sécurité tout en sachant transmettre ce que l’on a appris est une évidence pour moi. Pour cela, effectuer une formation fédérale est idéale et bénéfique tant pour moi que pour le club où je pratique. »
- « ...afin de renforcer mon implication dans les activités de mon club par l’encadrement de sorties d’initiations dans des conditions optimales, et partager ainsi ma passion pour le milieu souterrain et la spéléologie. (...) la préparation du stage initiateur constitue un objectif m’incitant à continuer à progresser dans ma pratique... »
- « ...l’encadrement de personnes non initiées et débutantes me plaît donc j’aimerais obtenir le diplôme d’initiateur pour continuer sur cette lancée et pouvoir encadrer des sorties spéléo et ainsi participer à la formation des membres du club... »

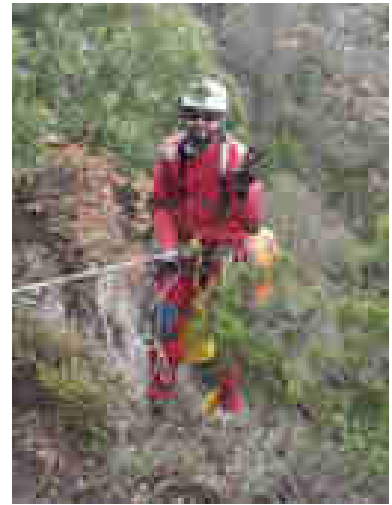


- « ...au sein du club j’ai eu l’occasion d’organiser beaucoup de sorties. Le problème qui se pose (au club) c’est que nous manquons d’initiateur pour faire vivre le club. C’est pour cela que depuis deux ans je me prépare au diplôme ... »
- « ...découverte des cavités du plateau. Approfondissement des connaissances techniques, karstologiques, et encadrement. Pouvoir faire partie des encadrants du club en espérant obtenir le statut d’initiateur. Et surtout profiter d’une semaine de bonne ambiance « spéléo » à l’ASPA ! »
- « ...je veux devenir initiateur !!! »



## Stage Albion 2016– EFS/LIPAM – St-Christol d'Albion – Vaucluse

- « ...d'une part pour approfondir mes connaissances spéléologiques et d'autre part pour pouvoir encadrer et organiser des stages pour partager mes passions... »
- « ...pour pouvoir faire découvrir la spéléo aux autres. De plus suite à la création de la COJ il y a quelques mois, il nous faut l'initiateur pour pouvoir encadrer d'autres jeune afin qu'ils découvrent notre activité. »
- « ...petit club, nous dépendons énormément des initiateurs (2 actuellement). Le retrait d'un des deux pourrait sonner la fin du club (...) la multiplication des sorties d'initiation, rendue possible par des initiateurs plus nombreux, me semble être la meilleure solution pour redynamiser un sport un peu en perte de vitesse au cours de ces dernières années... »



**A la réunion de fin de stage**, tout le monde se languit de rentrer, mais il est important quand même de faire une dernière petite séance en salle. Il est important pour nous de recueillir à chaud les impressions sur le stage. C'est un moment où l'on s'écoute ou l'on ne répond pas à moins qu'il y ait une demande explicite. Voici ce que j'ai noté à la volée :

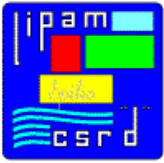
- Choix des falaises et cavités judicieux, pas de perte de temps
- Matériel ok
- Bien mangé
- Organisation complète, très bien organisé dans les moindres détails
- Local matos -> faire un raq pour les cordes et les kits
- Journée étude du milieu :
  - Approche complète, obs. historique, bonne mise en situation, exercice avec une finalité même en faisant qu'une petite partie en biospel.
  - Frustrant pour le manque de karsto
  - Satisfaction personnelle -> résultat
  - Démarrer une topo- > ex. un réseau annexe aux Neiges
- Suffisamment de documentation en préparation au stage
- Soirée : trop d'info, trop technique, pas perceptible pour le novice
- Samedi de 14h à 19h en réunion !! Boucler avec un truc plus léger, plus pratique
- Prépa au test ;



°Ambigu sur la demande, équipe pour nous même ou pour les autres ? Gestes techniques demandés, à cause de la présentation de la fiche « choix techniques des cadres »

°Remise en cause de sa façon d'équiper ex. équipement avec un huit simple ressenti comme une phase de « mise à niveau »

°Entendu en falaise ; « équiper comme pour vous même ! » m'as soulagé, j'ai su quoi faire.



Stage Albion 2016– EFS/LIPAM – St-Christol d'Albion – Vaucluse

**Et suite à un mail envoyé pour avoir des retours d'après stage**, j'ai eu trois très gentilles personnes qui ont bien voulu me répondre, (pourtant mon mail était génial !)

Le mail en question :

*Amis stagiaires; ce serait bien si vous pouviez me faire un petit topo sur le pourquoi et le comment vous avez vécu ça.*

*Par exemple,*

- *Comment aujourd'hui (après la fureur de vivre sur le plateau d'Albion) vous comptez développer votre nouveau diplôme au sein de votre club. Anticipez-vous des difficultés ? Ou bien au contraire, facile! Ou bien c'est trop tôt ?*
- *J'ai ouï dire qu'il y aura des suites à la formation en Corse ?*
- *L'étude de cavité dans le Loumag ? (et la biospel ?)*
- *Comment vous avez vécu la dernière journée de vendredi avec le public support ?*
- *Et la première, présentation du stage, utile ou pas ?*

*Et tout ce sur quoi vous avez envie de communiquer ...*

*Je prends toutes critiques constructives comme récompenses et encouragements à continuer.*

*Je prends tout niveau de récit comme autant de réalités.*



Retour d'Antoine :

« L'arrivée à l'ASPA le samedi nous met directement dans le bain en commençant par 5h de réunions (plus ou moins utiles peut-être du fait que je connaissais déjà l'ASPA), mais c'est tout de même utile et nécessaire. Les journées test sont très bien organisées, nickel.

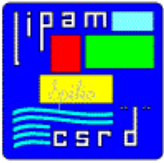
Pour l'étude du milieu au Loumag, on a surtout fait de la topographie mais comme je n'avais jamais vraiment fait de topo, c'était très utile de découvrir les méthodes de topo que souvent on lit sans trop penser au travail qu'il y a eu.



Concernant la biospel, le diaporama était intéressant donc je suppose que la journée aussi.

Pour la dernière journée avec le public support, personnellement j'étais un peu stressé mais c'est normal, mais je trouve que j'avais un bon public où il n'y a pas eu de difficulté particulière.

Pour les soirées, certaines sont plus intéressantes que d'autres et certaines beaucoup trop longues, souvent on ne peut pas se reposer quelques minutes en fin de journée, on a une réunion ou une soirée à 18h30 et la concentration



## Stage Albion 2016– EFS/LIPAM – St-Christol d’Albion – Vaucluse

est moindre que si on a par exemple 30 minutes de repos entre la fin de journée et la soirée.

Concernant le diplôme, bien qu'il ne soit validé que dans 1 an, j'ai appris des techniques que je n'oublierai pas, je vais essayer bien évidemment d'encadrer des sorties au sein de mon club ou de l'edsc13.

J'en profite pour remercier toute l'équipe d'encadrement qui a donné de son temps pour organiser, déjà en amont, ce stage multi niveau et tout au long de la semaine.

Merci,

*Antoine Le Dizès*

### Retour de Baptiste :

L'activité spéléo du club est en baisse au profit du canyon. Mon but est de revenir à l'équilibre. Aujourd'hui, j'ai déjà 2 sorties supplémentaires de planifiées d'ici fin mai (dont une en interclubs avec le CAF Marseille suite aux rencontres lors du stage J) Lors de nos journées formation, pouvoir partager ce qui a été appris + remettre à jour le club.

*Anticipez-vous des difficultés ? Ou bien au contraire, facile! Ou bien c'est trop tôt ? Trop tôt.*

*L'étude de cavité dans le Loumag ? (Et la biospel ?)*

Etant plutôt « technique » que « bio », pour ma part l'activité était excellente, le meilleur moyen de comprendre, c'est de faire soi-même, parfait ! Le fait que ce soit sur une cavité non cartographiée donne un vrai sens à notre travail.

*Comment vous avez vécu la dernière journée de vendredi avec le public support ?*

L'aide à la préparation fournie par l'équipe encadrante, nous a permis de profiter pleinement de cette journée. Très bien, très satisfaisant.

*Et la première journée ; présentation du stage, utile ou pas ?*

Utile mais un peu long. Il faudrait peut-être la commencer en extérieur pour garder un peu de dynamique (ex : l'équipe se présente dehors pendant 30 minutes, 5 minutes de pause, et on va s'asseoir pour parler plus planning, déroulé...

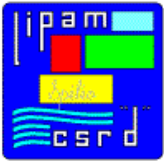
Les présentations du soir n'étaient pas assez vulgarisées pour moi. Impossible de rester attentif au bout de 20 min. Cependant, le choix des sujets est pertinent, à travailler.

A part cela, j'ai apprécié : La bonne ambiance avec l'équipe cadre + entre stagiaires. La confiance accordée aux initiateurs stagiaires pour continuer l'aventure. Le fait d'avoir des débriefs avec plusieurs cadres pour partager les points de vue. La cuisine, et l'organisation pour que nous n'ayons jamais faim !



*Baptiste*



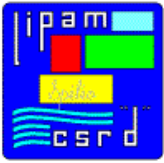


Stage Albion 2016– EFS/LIPAM – St-Christol d’Albion – Vaucluse

# Compte rendu des journées

## Etude du milieu





Stage Albion 2016– EFS/LIPAM – St-Christol d’Albion – Vaucluse

## Introduction *(Harry Lankester)*

Il y a 5 ans nous avons eu la volonté de faire évoluer la journée Topo du stage initiateur pour appréhender des thématiques plus larges (journée étude du milieu, expérimentale, stage 2011). La journée topo ne correspondait plus à la réalité spéléo actuelle. Les initiateurs ne sont plus des spéléologues d’exploration. Si la topographie était jadis un pré requis avec le « *comment l’enseigner ?* » sur un stage initiateur, nous étions bien obligés de constater qu’en 2010 la majorité des candidats n’avait jamais fait de topo avant le stage. Cette journée devenait donc une formation détachée des objectifs d’enseignement généraux de l’initiateur et donc incomplète et inopérante, voire inopportune.

Lors des journées d’étude de l’EFS de 2012, il s’est avéré que trois équipes d’encadrement différentes avaient suivi la même démarche de façon indépendante et non concertée. Voilà un signal fort pour la DN impliquant une réforme du référentiel avec concertation en vue d’une évolution. Nous avons analysé, réfléchi, expérimenté et ajusté de 2011 à 2015 puis vient 2016... Un constat : ce n’est pas ça ! On n’y est pas ! Il manque de l’envergure, du résultat... un truc quoi ! Doumdoum et Christian l’ont bien exposé dans ce CR.

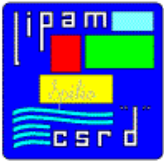
Alors nous continuons à expérimenter. Sur Albion 2016 la journée « étude du milieu » se voudra globale et étendue à tous les niveaux de formation avec passerelles entre les différents niveaux de formation, sans frontière, pour permettre à chacun de se diriger dans la thématique qui lui convient. On décide de développer trois approches (Monographie, Biospéléologie / Environnement et Géomorphologie) sur deux jours et sur deux cavités. La restitution par équipe en plénière faisant un global riche et général (à lire dans les pages suivantes). De la spéléo-**LOGIE** quoi !

Un des objectifs est de sensibiliser en amont des formations diplômantes, pour les pratiquants et par effet tache d’huile dans les clubs.

Alors bien sûr c’est perfectible et ça sera mieux en 2017 mais on expérimente, on avance, on évolue.

- 1- **La monographie du Lou Mag**, réalisée par les stagiaires sous la direction de Christian B.
- 2- **Biospéléologie, Environnement, et Chiro** animé par Marie Clélia L.
- 3- **Géomorphologie et observations appliquées à l’Aven du Rousti** par Alexandre Z.





Stage Albion 2016– EFS/LIPAM – St-Christol d’Albion – Vaucluse

## Aven du Lou Mag

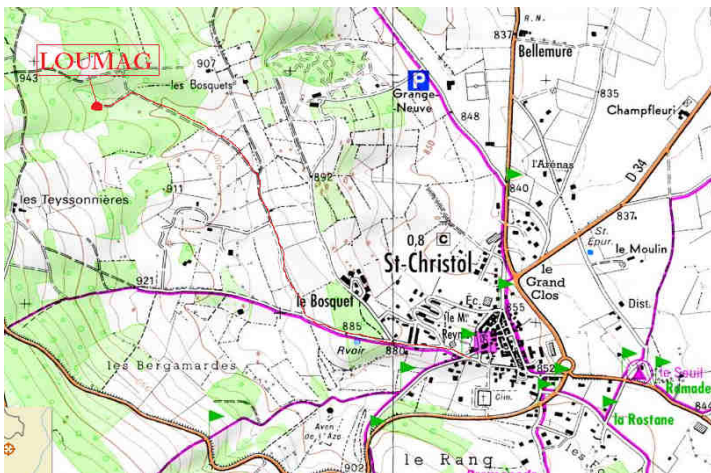
*Equipe Albion 2016 Stage LIPAM et Christian Boucher*

### Aven du Lou Mag

Saint Christol d’Albion (84)

GPS : Lambert III : E 851,251 N 197,801 Alt 917m

Lambert 93 : E 898 124 N 6329 562 Alt 917m



Accès :

Depuis L’ASPA, prendre le chemin de la Ronde direction Est à travers le hameau des Agas, puis après le château d’eau, prendre la première piste à droite sur 600 m. A la fourche, prendre à gauche. Après 600 m, suivre le chemin de gauche, la cavité est au bout du chemin.

Il y a deux entrées côte à côte, fermées par des portes grillagées.

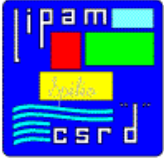
La cavité se trouve sur une propriété privée.

Description :

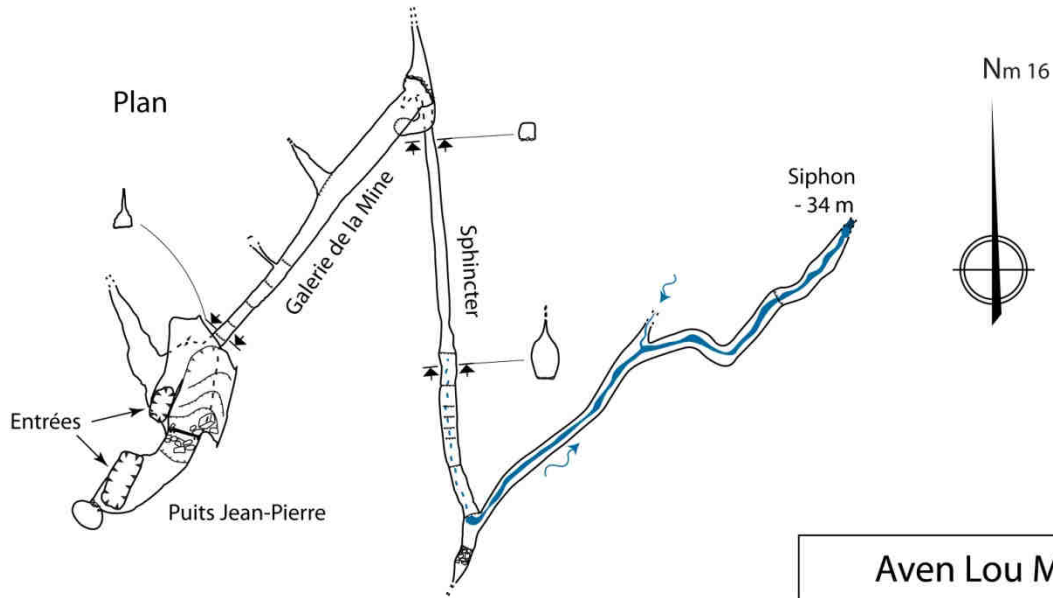
La salle d’entrée se poursuit par une galerie étroite légèrement descendante au début, la Galerie de la Mine. A quatre mètres environ du début de la galerie un petit orifice, dans lequel un écoulement d’eau est perceptible, part sur la gauche. Un peu plus loin la galerie recoupe une alcôve perpendiculaire. On y observe un niveau à huitres à environ 2 m du sol. La galerie s’arrête 4,5 m plus loin sur un remplissage de terre et de blocs. Juste avant le fond, le Puits de la Première Coloration a été ouvert au sol sur le côté droit de la galerie. En bas de ce puits il y a une mini salle, la suite se fait par un boyau étroit désobstrué de 10 m, le Sphincter. Après cette étroiture, un petit élargissement se distingue en tête de ressaut, l’étroiture se met alors à descendre avec des petits ressauts très étroits. Après le dernier ressaut, il y a un agrandissement où une cheminée monte. En bas de cet agrandissement, un boyau désobstrué part sur un tapis d’eau et de graviers.

...

On peut observer des restes du matériel de désob tout au long de la cavité (câbles, gaines, planches, barquettes, cordes, rails...)

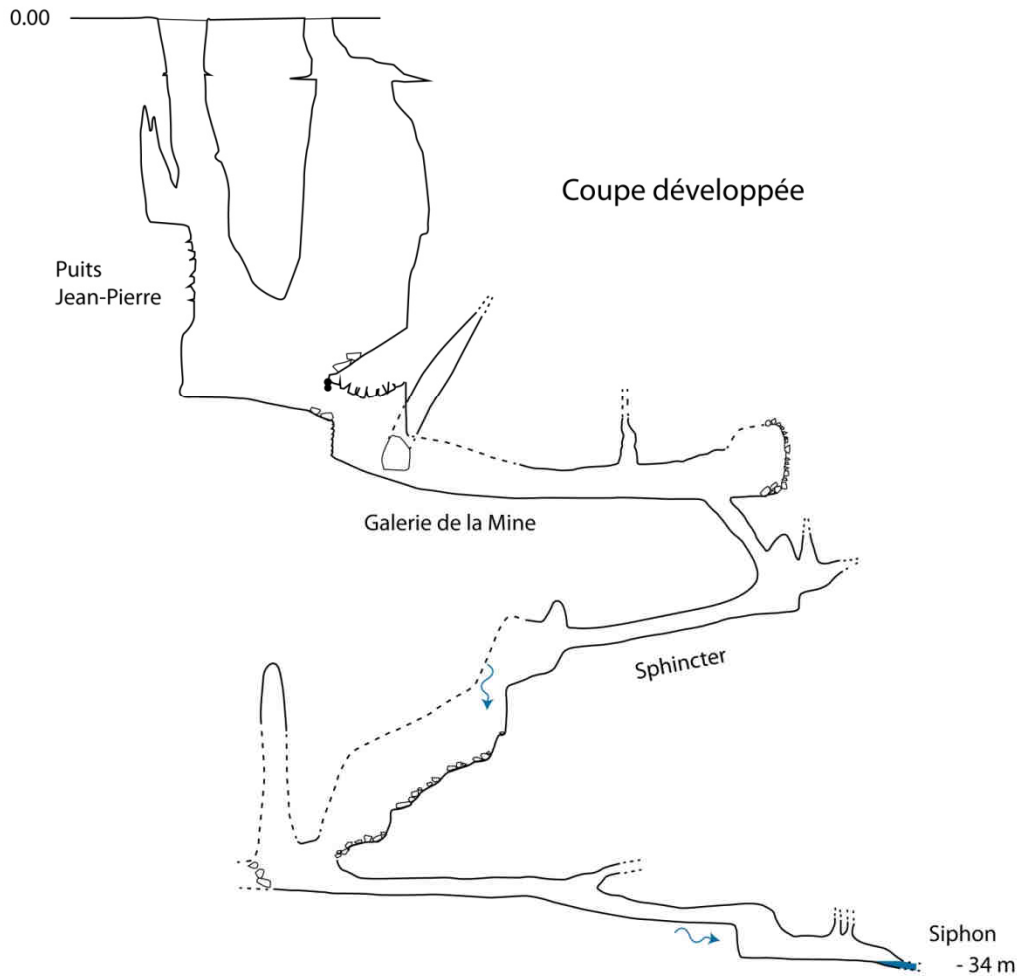


Stage Albion 2016– EFS/LIPAM – St-Christol d’Albion – Vaucluse

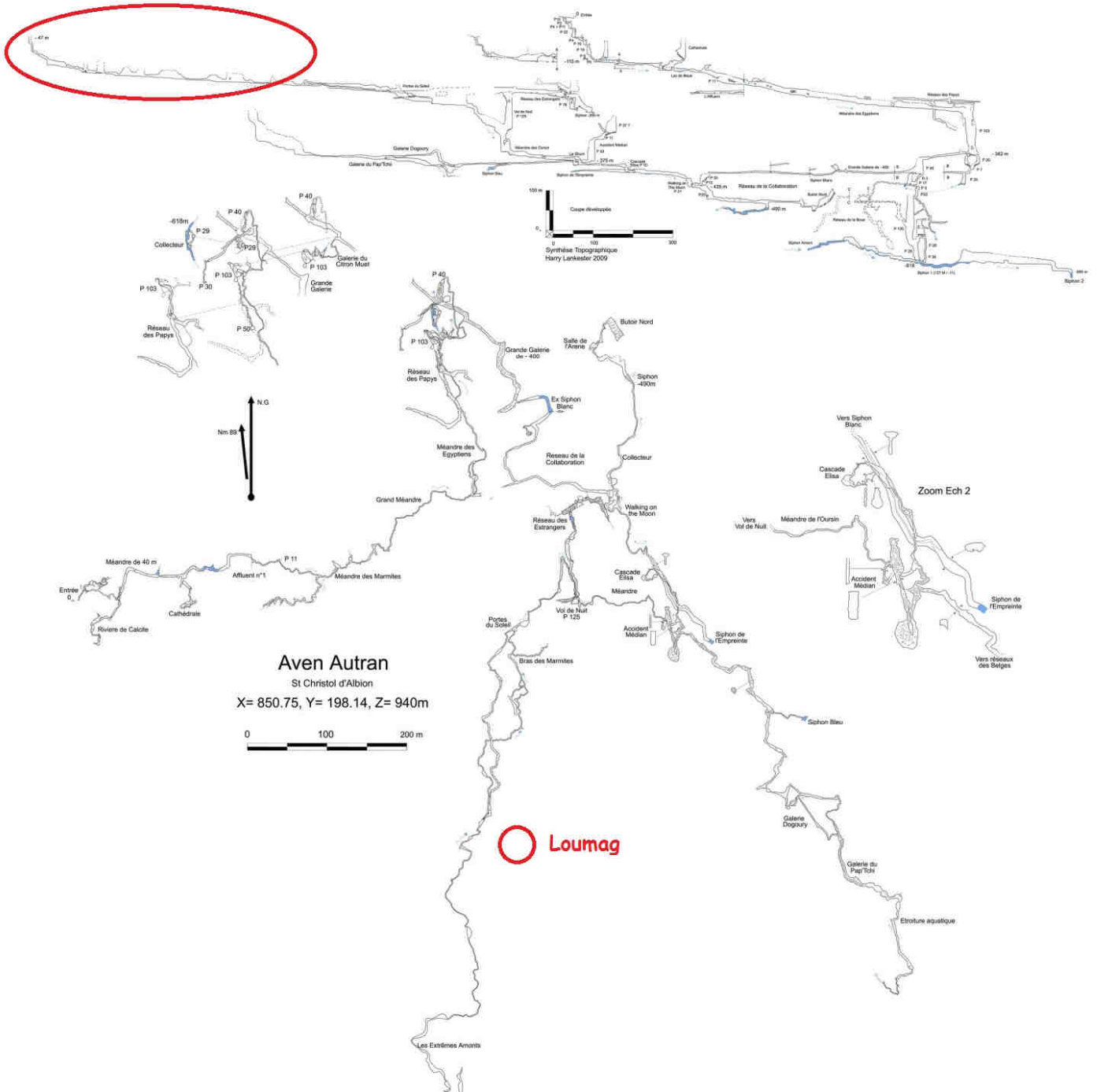


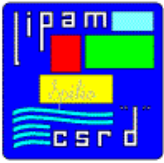
**Aven Lou Mag**  
 X = 851,250 / Y = 197,800 / Z = 917 m  
 (Lambert III)  
 Saint-Christol d’Albion - Vaucluse

0 10 m



### Situation du Loumag par rapport à l’Aurtran





Stage Albion 2016– EFS/LIPAM – St-Christol d’Albion – Vaucluse

## ***Le témoignage de LOUFI et de Jean Pierre.***

### **La découverte**

En 2002, le club GORS (Groupe Oraisonnais de Recherche Souterraine) décide de réaliser une prospection de surface dans l’objectif de trouver une nouvelle entrée afin de rejoindre les extrêmes amonts de l’Aven Autran.

C’est à l’automne 2002 que Loufi et Magali découvrent un trou de loir au pied d’un arbre mort. Ce trou deviendra la première entrée du LOU-MAG. Après quelques petites désobstructions, c’est début 2003 que les gros travaux de dégagement commencent et permettent l’accès à une première cheminée. L’installation d’un petit platelage et de deux échelles en fixe permettent d’arriver au sommet de l’éboulis. Un premier enlèvement de remblais est effectué sur une profondeur de 3 m.

### **L’exploration**

A la base de ce premier puits, une lucarne de 15 cm de diamètre environ va rapidement être dégagée à l’explosif et donnera lieu à la découverte d’un deuxième puits remontant, en 2004. Après un travail acharné d’une semaine à la barre à mine et à l’explosif, Jean-Pierre Henninger perce les 3 m de roche qui séparaient le plafond de la cheminée de la surface : c’est la naissance d’une deuxième entrée au LOU-MAG !

En 2004, un camp de base est installé, constitué par une grande tente militaire utilisée en Bosnie, le « Camp des Bosniaques » prenait forme !

Une chèvre équipée d’un cabestan et d’un câble porteur va être installée permettant de continuer à extraire les gravats.

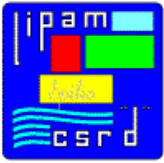
Six mètres de hauteur complémentaires vont finalement être dégagés de ce puits jusqu’au fond, afin de s’assurer qu’aucune suite ne pouvait exister dans cette direction. Ce déblaiement débouche sur la roche calcaire marquée par un magnifique creusement karstique en forme de goulotte. Ce fond correspond à un plan incliné suivant le pendage des couches géologiques, orienté vers le nord nord-est.

La suite des travaux fait apparaître une voute sous le premier puits. C’est parti ! L’équipe s’intéresse alors à cette orientation, et va dégager un boyau sur une longueur de 13 m. La « Galerie de la Mine » fait son apparition, tandis qu’on assiste à la disparition du fond du deuxième puits, comblé par les déblais de cette galerie. Au fond de cette dernière, un bruit d’eau courante attise la curiosité des spéléos. Un petit départ d’une vingtaine de centimètres de diamètre est élargi et un puits artificiel de 4 mètres est déblayé (Le « Puits de la Première Coloration »). A la base de ce puits, le cheminement de l’eau est retrouvé, ainsi qu’une faille très nette qui sépare le puits en deux. Une première coloration à la fluorescéine est alors effectuée mais sans résultats probants.

A partir de ce moment-là, le club Ragaïe vient ponctuellement se joindre à l’effort pour évacuer les trop-pleins de gravats. Daniel Penez en profite également pour réaliser un film sur les travaux en cours.

Pour la poursuite de l’aventure, c’est la direction d’écoulement de l’eau qui est privilégiée. Toutefois, afin de ne laisser aucune incertitude, l’amont est exploré, sans succès. Cette eau s’écoule dans un petit boyau rapidement dégagé à l’explosif, et qui prendra le nom suffisamment évocateur de « Boyau du Sphincter », d’une longueur de 8 m. Ce boyau donne directement dans un puits de 4 m, aujourd’hui comblé par des gravats et remplacé par une suite de petits ressauts. A la base de ce puits, on retrouve l’eau accumulée dans un siphon, qui est désamorcé à l’aide d’une pompe électrique.

Malheureusement, ce siphon se remplit rapidement. Peu importe, entre 2005 et 2006, le siphon est agrandi sur sa partie supérieure, pour faciliter le passage qui n’en reste pas moins étroit. Les opérations de désobstruction continuent. Une gaine est installée pour ventiler la galerie et évacuer les



## Stage Albion 2016– EFS/LIPAM – St-Christol d’Albion – Vaucluse

gaz d’explosif. Le rythme de progression est de plus en plus lent en raison de l’étroitesse du boyau et de l’évacuation des gravats, qui devient de plus en plus complexe au fur et à mesure que la distance à la surface se rallonge. Vient alors le passage d’un deuxième siphon, « l’œuf de Dinosaur » , suivi très rapidement d’un troisième siphon qui marquera la fin des travaux, en 2010.

### Les colorations

Afin de vérifier les hypothèses de jonction avec les extrêmes amonts de l’Autran, trois traçages sont réalisés. Aucun rapport de coloration n’a été rédigé, mais la chronologie des traçages réalisés peut être établie à partir des divers témoignages recueillis.

Dans les trois cas, une cuve d’épandage agricole de 5 m<sup>3</sup>, « soigneusement » rincée avant son utilisation pour le bien être des spéléos, est utilisée.

La première coloration est effectuée avec de la fluorescéine, injectée au bout de la « Galerie de la Mine ». Après quelques heures, les effets de la coloration sont observés sans conviction par une équipe descendue dans l’Autran. Les résultats ne sont pas probants, mais engagent l’équipe à poursuivre les efforts.

Pour le deuxième traçage, un produit odorant à forte rémanence à base de menthol est utilisé. L’injection est effectuée au fond de la cavité, à l’aide d’un tube souple de 75 m de long. Le résultat ne se fait pas attendre côté Autran le traceur est senti à la hauteur de « Vol de Nuit ». Le lendemain de cette deuxième tentative, une nouvelle injection de fluorescéine est effectuée dans le Trou Francky. Quelques gouttelettes de fluorescéine seront observées dans Autran, au plafond du Réseau des Etrangers, suite à ce troisième traçage. Ce résultat, bien que positif, n’engage pas l’équipe à poursuivre les travaux de désobstruction, la distance à parcourir paraissant encore énorme.

En 2010, il est décidé d’arrêter ces travaux titanesques, pour se consacrer alors à de nouveaux chantiers.

### Les participants

Les principaux participants à ces travaux sont les suivants :

#### Le GORS

- Magali Jean
- Jean Louis Herment (dit Loufi)
- Jean-Pierre Henninger
- Yvan Gay
- Dominique Frank (dit Doum Doum)
- Jean-Louis Taste
- Gislain Gantier
- Jean Morizot
- Franck Chirade (dit Francky)
- Jean-Louis Brémond
- Pascal Béteille

#### Darboun

- Robert Russ (dit le Russe)

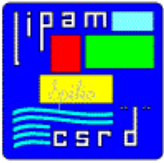
#### Les Ragaïe

- Bernadette Boutin
- Daniel Penez
- Fernand Borca
- Michel Baillet
- Jean-Claude Boutin



*Loufi et Jean Pierre en 2007-8 ?*

Bien d’autres ont participé aux nombreux weekends de travail nécessaire.



Stage Albion 2016– EFS/LIPAM – St-Christol d’Albion – Vaucluse

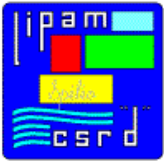
**Comptage chiroptères sur les stages d’Albion – EFS - COMEN LIPAM -**  
COMEN 84  
COM-ENV LIPAM  
*Marie Clélia Lankester*



Photo : © Petit rhinolophe, JC Vinaj

Février 2016





Stage Albion 2016– EFS/LIPAM – St-Christol d’Albion – Vaucluse

## Comptage chiroptères

Stage Initiateur fédéral, Perfectionnement  
St Christol d’Albion

En apport complémentaire de la de la journée « observation du milieu », mise en place depuis trois années sur le stage initiateur du plateau d’Albion, il a été proposé de réaliser un certain nombre de relevés par les groupes en stage perfectionnement tout au long de leur semaine de stage, à savoir la présence de chauves-souris.

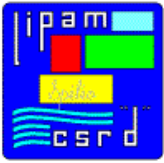
Le comptage de chauves-souris a été conduit par Marie Clélia Lankester, responsable de la Commission environnement de la Ligue LIPAM.

Un protocole simplifié a été mis en place : il a été demandé aux stagiaires d’observer le nombre de chauves-souris à la descente puis à la remontée. Le protocole n’est pas exhaustif et s’est uniquement basé sur des espèces "facilement" observables et identifiables par les stagiaires et les cadres à savoir le petit et le grand rhinolophe.

Les objectifs étaient multiples : encourager l’observation du milieu de pratique par les pratiquants, avoir une idée de la fréquentation chiroptérologique des cavités utilisées lors du stage comme sites d’hibernation pour les chauves-souris (espèce et effectif).

Par ailleurs, les données ont ensuite été fournies aux stagiaires initiateur pour inclure cette problématique dans la prise de décision quant aux cavités qui serviraient de support pour leur évaluation. L’information sur la présence et la localisation des chauves-souris permettra également aux stagiaires d’adapter leur séance afin de limiter leur dérangement.

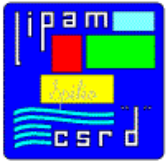
Ces relevés ont donc permis de tirer des conclusions sur l’impact d’une journée de stage pratiquée en période d’hibernation sur le plateau d’Albion et au final de sensibiliser les pratiquants et les cadres à l’impact de l’activité.



Stage Albion 2016– EFS/LIPAM – St-Christol d’Albion – Vaucluse

**Stage Initiateur fédéral, Perfectionnement  
St Christol d’Albion, 21 au 28 février 2015**

comptage des chiroptères ; stage perfectionnement et initiateur LIPAM 21 au 28 février 2015 Plateau d'Albion					
dates	cavité	espèce	lieu	retour? (TPST)	observation
dimanche 22 fev	château	rien			
	Aurel	10 ?		tjs là après 5h30	
	Borel	2 Rhi	p5 et début méandre (au sol)	?	
	Marquisan	11 Rhi	9 dans le p20, 1 méandre, 1 couloir	?	
lundi 23 fev	Joly	2 Rhi	p d'entré	tjs là après 7h	cavité test initiateur
	Jacky	7	1 à l'étréouiture, 6 dans 2'puit	4, après 4h	cavité test initiateur
	la Pépette	2 Rhi	p d'entré	tjs là, un déplacement	cavité test initiateur, 1 crapaud commun
	Bourinet	1 Rhi	à l'entré	?	cavité test initiateur
	Borel	2 Rhi	p5 et début méandre (au sol)	2 tjs là après 6h30	
	Autran	?	?	?	
	Château	rien			
	Marquisan	11 Rhi	p20, R3, daiclase, p27	tjs là après 6h	
Aurel	10 Rhi, 1 Rfe	1er et 2ième puit	tjs là après 6h		
mardi 24	Gd Guérin	1 Rhi	haut du p42	?	
	Château	rien			
merc 25	Rousti	2 Rhi, 2 Rfe	grande salle		1 Rfe actif
jeudi 26 fev	Aurel	10 Rhi, 1 Rfe	p17, p15 (gros p15)	6h	
	Joly	?	?	?	
	Jacky	5 Rhi	3 p4 et 2 p15	p4 ok, manque 1 dans p15 après 6h30	
	Gd Guérin	1 Rhi	haut du p42	ok après 6h	
	Aubert	rien			
	Marquisan	4 ?	1bas du r4 à droite + 1 à gauche à + 5m, 1 passage bas, 1 sous une concrétion de la coulée de calcite arrosée du P27	tjs là après 4h	cavité reconnaissance découverte
	Borel	?			cavité reconnaissance découverte
Rousti	?			cavité reconnaissance découverte	
vendredi 27 fev	Autran	?	?	?	
	joly	?	?	?	
	Marquisan	4 ?	1bas du r4 à droite + 1 à gauche à + 5m, 1 passage bas, 1 sous une concrétion de la coulée de calcite arrosée du P27	tjs là après 4h	cavité "découverte public support"
	Borel	2 Rhi	?	?	cavité "découverte public support"
	Rousti	2 Rhi	Metro	?	cavité "découverte public support"
		Rhi : Rhinolophe Hiposideros, Petit Rhinolophe			
		Rfe : Rhinolophus Ferumequinum, Grand Rhinolophe			



Stage Albion 2016– EFS/LIPAM – St-Christol d’Albion – Vaucluse

**Stage Initiateur fédéral, Perfectionnement**  
**St Christol d’Albion, 13 au 20 février 2016 (MC Lankester)**

Date	cavité	espèce	nb	lieu	retour	tpst	observateur	observation
15/02/2016	aven du château	RAS					Laura Bonnefois	entrée fermée
14/02/2016	aven Jean Laurent	Rhi	7+1+2	Bas P48/intermédiaire/fond	idem/abs/idem	5h15	Clément Le Disquay	
14/02/2016	aven Jean Laurent	Rfe	1	P48	idem	5h15	Clément Le Disquay	
14/02/2016	Aven Borel	Chiro sp	1	Puits entrée	idem		Lisa Davins	
15/02/2016	aven Jean Laurent	Rhi	5	surtout en bas du puits d'entrée	idem		H Lankester	
15/02/2016	aven Jean Laurent	Rfe	2	surtout en bas du puits d'entrée	idem		H Lankester	
15/02/2016	Teyssonnières	Rhi	5	P7 et P8	idem		Clément Le Disquay	
19/02/2016	aven du jean Nouveau	Rhi	>60	puits d'entrée			Clément Le Disquay	
19/02/2016	aven autran	RAS					MC Lankester	grille à l'entrée
14/02/2016	aven Joly	Rhi	8	2 P10	5 au retour	6h30	Christian Boucher	cavité test initiateur
15/02/2016	aven Joly	Chiro sp	2	entre les 2P10	idem	env 5h	Rémy Limagne	cavité test initiateur
14/02/2016	aven du Bourinet	Rhi	5	puits d'entrée	2	6h20	Laurent Dion	cavité test initiateur
14/02/2016	aven du Bourinet	Rfe	1	en bas P12	Abs	6h20	Laurent Dion	cavité test initiateur
15/02/2016	aven du Bourinet	Rhi	1	P12	Abs	5h30	Alex Zappelli	cavité test initiateur
14/02/2016	aven Jacky	Rhi	6	premier puits	3 (vers la sortie, R4+P15)	5h	Rémy Limagne	cavité test initiateur
14/02/2016	aven Jacky	Rfe	1	P12	Abs	5h	Rémy Limagne	cavité test initiateur
15/02/2016	aven Jacky	Chiro sp	2	bas R4	idem		Christian Boucher	cavité test initiateur
18/02/2016	aven Jacky	Rhi	1	en bas du R4	idem	env 6h	MC Lankester	
18/02/2016	aven Jacky	Rfe	1	P8	idem	env 6h	MC Lankester	
16/02/2016	aven du Rousti	Rhi	2	en bas du P20	idem	env 3h	MC Lankester	journée milieu
16/02/2016	aven du Rousti	Rfe	4	en bas du P20 et P6	idem P20, abs P6	env 3h	MC Lankester	journée milieu
17/02/2016	aven du Rousti	Rhi	2	en bas du P20	idem	env 3h	MC Lankester	journée milieu
17/02/2016	aven du Rousti	Rfe	3	en bas du P20	idem	env 3h	MC Lankester	journée milieu
15/02/2016	aven Julien	RAS					MC Lankester	
14/02/2016	aven Aurel	Rhi	3	dans P17, en bas du P17, P15	dans P17, en bas du P17, abs		MC Lankester	
14/02/2016	aven Aurel	Rfe	2	P15 et P19	idem	env 3h	MC Lankester	
18/02/2016	Aven de la Pepette	Chiro sp	2	Base P4, avant P20	Base p4, abs		Lisa Davins	
18/02/2016	aven de Marquisan	Rhi	15+2	Puits entrée et jsq base 2°P30+ passage bas			Christian Serguier	cavité découverte
19/02/2016	aven de Marquisan	Rhi	7	Puits entrée et jsq base 2°P30			Judicael Arnaud	cavité découverte
19/02/2016	aven de Marquisan	Rfe	3	Puits entrée et jsq base 2°P30			Judicael Arnaud	cavité découverte
18/02/2016	aven de Marquisan	Rhi	qqes	Salle de l'ancien fond			Christian Serguier	cavité découverte
18/02/2016	aven de Marquisan	Rfe	1	Salle ancien fond			Christian Serguier	cavité découverte

## Inventaire du patrimoine Biospéléologique du plateau d’Albion

Marie-Clélia LANKESTER



Photo : © Alain Coache, Aven Borel, *Agostinia gineti*  
Janvier 2016

### Préambule

Le comité régional de Spéléologie D regroupant les territoires des Alpes de Haute Provence, des Hautes Alpes, du Vaucluse et des Bouches du Rhône est un représentant de la fédération à ce niveau.

Ses activités dans le cadre de l’exploration spéléologique, l’observation et la connaissance du milieu souterrain contribuent à la conservation de ces patrimoines naturels à leur valorisation. Elle apporte son concours aux actions d’enseignement, d’éducation à l’environnement participant ainsi à la protection des milieux naturels et à la mise en œuvre d’activités respectueuses et responsables vis-à-vis des grottes.

Les Monts de Vaucluse abritent des milieux d’une richesse exceptionnelle tant sur les plans paysager, géologique, culturel que biologique. La diversité de sa faune cavernicole de ce plateau karstique est cependant mal connue. La LIPAM souhaite donc lancer une étude biospéléologique visant à améliorer les connaissances sur les espèces cavernicoles. Peu étudié, ce compartiment biologique est largement méconnu et sa préservation dépend de l’acquisition d’une meilleure connaissance.

### Présentation du site et du contexte

Le massif est composé de plusieurs unités rattachées sous le nom de Monts de Vaucluse. Il s’agit : du Mont Ventoux et de ses contreforts, du plateau d’Albion, la chaîne qui le borde, de la montagne de Lure, du Pays de Sault jusqu’à la Fontaine de Vaucluse qui est la résurgence du massif. Le point culminant est le mont Ventoux à 1909 m, la chaîne d’Albion culmine à 1414 m et Lure à 1826 m tandis que le plateau d’Albion a une altitude moyenne de 800 m. Les monts de Vaucluse vers la Fontaine oscillent entre 300 et 600 m. Le massif reçoit environ 1500 mm d’eau sur les sommets pour 600 mm dans les zones les plus basses.

### Méthodologie

L’inventaire biospéléologique est programmé sur deux années (2016 et 2017) et visera :

- Les **trogloxènes** qui accomplissent certaines parties de leurs cycles de vie au sein du milieu souterrain pour des raisons particulières à chaque espèce.
- Les **troglophiles** présentent une « préadaptation » à la vie souterraine. Peu différents morphologiquement des espèces épigées, ils sont pourtant plus aptes que d'autres à la vie dans les conditions spécifiques du monde souterrain.
- Les **troglobies** qui désignent les espèces cavernicoles, inféodées au milieu souterrain. Cette dernière catégorie présente souvent des caractéristiques anatomiques, morphologiques, physiologiques ou comportementales étonnantes (dépigmentation, vue peu développée, adaptation au manque de nourriture...).

Au préalable, un recueil des informations biologiques existantes et un audit des personnes ayant étudié la faune cavernicole des Monts de Vaucluse seront réalisés.

### Choix des cavités

Une vingtaine de cavités seront sélectionnées dans le tableau présenté à la fin de ce document. L’objectif étant d’avoir une bonne représentativité du milieu souterrain rencontré sur ce territoire par la variété des caractères géomorphologiques et hydrogéologiques représentée. Il s’agit de cavité qui sont au cœur des explorations et fréquentées pour la pratique et l’enseignement de la spéléologie. Une meilleure connaissance des enjeux biospéléologiques locaux serait souhaitable afin d’adapter notre pratique à ces derniers.

### Protocole (Lips/ Raffaldi)

Des visites des cavités permettront de faire des observations et prélèvements, ainsi que de la pose de pièges et appâts, pour une détermination ultérieure. Les observations et prélèvements seront effectués sur des stations présentant des environnements spécifiques, réparties sur différentes zones de la grotte.

On distingue en premier lieu 3 grandes zones :

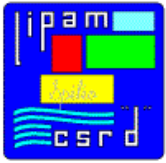
- la zone d’entrée éclairée par la lumière du jour
- la zone semi-obscur
- la zone obscure

Puis à l’intérieur de ces zones, différents environnements vont se distinguer à leur tour :

- Espace terrestre : sur les parois humides ou sèches, sur les concrétions ou suintement, dans le guano, des dépôts organiques, sous les pierres, dans les fissures et anfractuosités...
- Espace aquatique : en surface des gours, au fond des vasques, dans le limon, sous les pierres dans le courant, dans un déversoir...



### Méthode de prélèvement terrestre et matériel



Stage Albion 2016– EFS/LIPAM – St-Christol d’Albion – Vaucluse

### Pièges et appâts

Installation des pièges à bière : Pour les pièges nous avons utilisé de la bière car sucrée elle attire la faune, une fois dans le piège son alcool conserve les individus quelques jours (1 à 2 semaines). Le piège enterré au raz du sol, de manière à ce que la faune puisse tomber dedans facilement.

Une rubalise est installée pour être facilement repérable lors de la récolte.

Les appâts auront été installés à côté des pièges à bière pour une récolte plus complète (les individus récoltés au même endroit peuvent être différents).

Si cela s’avère intéressant, nous réaliserons en parallèle des prélèvements en milieu aquatique.

Nous réaliserons également des prélèvements pour étudier la faune liée au guano.

Pose des pièges et appâts : 1° semestre 2016



*Photo : Florence Menetrier, piège de type « bouteille de bière »*

puis  
est

Nombre de pièges : 3 à 6 pièges terrestres par cavité selon les dimensions. Chaque prélèvement sera clairement identifié (date, récolteur, lieu, cavité).

### Moyens techniques et humains

La coordination est assurée par Marie Clélia Lankester, responsable de la commission environnement du CSR D et correspondante régionale du Groupe d’Etude Biospéléologie.

### Les partenaires :

Participation de Jean Michel Lemaire (Museum Nice) et Jean Raffaldi : spécialistes entomofaune

Demande faite à Alain Coache : identification des espèces et à Loro, spécialiste des chilopodes.

Un spécialiste des orthoptères cherche actuellement à réaliser une étude sur le Vaucluse

CDS 84

Patrice Tordjman

Nous comptons sur la bonne dynamique spéléo du plateau pour mobiliser un maximum d’équipes actuellement en exploration.

Des opérations d’installations de pièges et de chasse à vue ont été réalisées lors du stage de février : Perfectionnement à l’équipement et Initiateur qui comprennent des modules de formation Biospéléologique.

### **Emplacement des pièges déposés durant le stage**

Cavité	Commune	Date	Piège 1	Piège 2	Observateur
Aven Aubert	Saint Christol d’Albion	18/02/2016	Bas P30	En bas P100	HLA, LB, JC, SS, VB



Stage Albion 2016– EFS/LIPAM – St-Christol d’Albion – Vaucluse

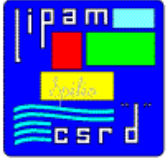
Cavité	Commune	Date	Piège 1	Piège 2	Observateur
Aven Aubert	Saint Christol d’Albion	19/02/2016	Bas P55		FC, I, MM, LD
Aven du Souffleur	Saint Christol d’Albion				
Aven des Neiges	Saint Christol d’Albion				
Aven Julien	Saint Christol d’Albion	16/02/2016	Galerie Neiges	Sommet P50	RL
Aven Autran	Saint Christol d’Albion	19/02/2016	pt chd P103	Meandre concrétionné	MCLA, HLA, CL, PV, SS, JCM
Aven de l’Aze	Saint Christol d’Albion	18/02/2016	Bas P15	Bas E10	CL, MM, AP
Aven du Barthé	Saint Christol d’Albion				
Aven Borel	Saint Christol d’Albion	14/02/2016	Base P20	Base P5	AB, I et L
Aven du Château	Saint Christol d’Albion	15/02/2015	Bas P4		LB
Aven des Teysonnières	Saint Christol d’Albion	15/02/2016	P7/P12	Bas P20	CL
Aven du Joly	Saint Christol d’Albion				
Aven de la Vipère	Saint Christol d’Albion	14/02/2016	Bas P10	Bas P15	FC
Aven du Bourinet	Simiane la Rotonde				
Aven du Jacky	Simiane la Rotonde	18/02/2016	En haut P15	Bas remontée Darboun	MCLA, LD, CL
Aven de la Pépette	Simiane la Rotonde				
Aven du Rousti	Simiane la Rotonde	16/02/2016	Salle Lac	Nouveau réseau	MCLA, AP, MM, VB
Aven du Rousti	Simiane la Rotonde	17/02/2016	Bas P20 bois	Entrée métro	MCLA, LD, CL
Aven de l’Emine	Monieux				
Aven du Grand Guérin	Monieux				
Aven du Jean Laurent	Monieux	14/02/2016	Bas P48	Fond	CL, PV, SS
Aven du Caladaire	Banon				
Perte du Calavon	Banon				
Aven des Mures	Banon				
Aven du Jean Nouveau	Sault	18/02/2016	Bas P167	Salle dans boyau	RL
Aven des Papiers	Sault				
Aven d’Aurel	Aurel	14/02/2016	Bas P1		MCLA, JCM, VB
Aven de Marquisan	Aurel	18/02/2016	Tt en bas R3	Bas P27	JA, CS, SL, RG
Aven du Nid de l’Aigle	Montsalier				
Aven Cassan	Lioux				
Aven des Quatre	Revest des Brousses				
Aven des Romanets	Saint Saturnin				
Aven des Cèdres	Saint Etienne les Orges				
Aven de la Rabasse	Blauvac				
Trou du Vent	Brantes				
Aven des Grayets					
Aven de la Servi					
Aven du Lou Mag		16/02/2016	Pied echelle	Avant méandre	CB

**TOTAL : 16 cavités piégées**

**31 pièges posés !**

**Un grand merci aux cadres et stagiaires d’avoir participé à cette étude !**

**Vous serez bien entendus informés de la suite.**



Stage Albion 2016– EFS/LIPAM – St-Christol d'Albion – Vaucluse

## Journées d'observation du milieu : aven du Rousti

Alexandre Zappelli

En fonction de leur vécu spéléologique, plusieurs formules ont été proposées aux stagiaires :

- pour les découvertes : une séance biospéologie et Karstologie sur la journée du mardi ;
- pour les plus expérimentés : au choix Biospéologie ou Karstologie sur la journée de mercredi.

### Journée de mardi

Cavité support : Aven du Rousti  
Participants : Aymeric, Marion, Valentin  
Cadres : Alexandre, Marie-Clélia  
TPST : 3h40

Ce fut une journée de sensibilisation sans objectifs de documentation ni de restitution. Les stagiaires sont invités à observer les formes les plus évidentes de morphologies karstiques. En parallèle sont menés des comptages de chiroptères, des captures de faune cavernicole et la pose de pièges.

### Journée de mercredi

Cavité support : Aven du Rousti  
Participants : Jean-Charles, Pierre, Sylvain  
Cadres : Alexandre  
TPST : 3h50  
Objectifs : observer et documenter les formes karstiques d'une cavité inconnue  
Poser quelques interprétations de base  
Réaliser une restitution

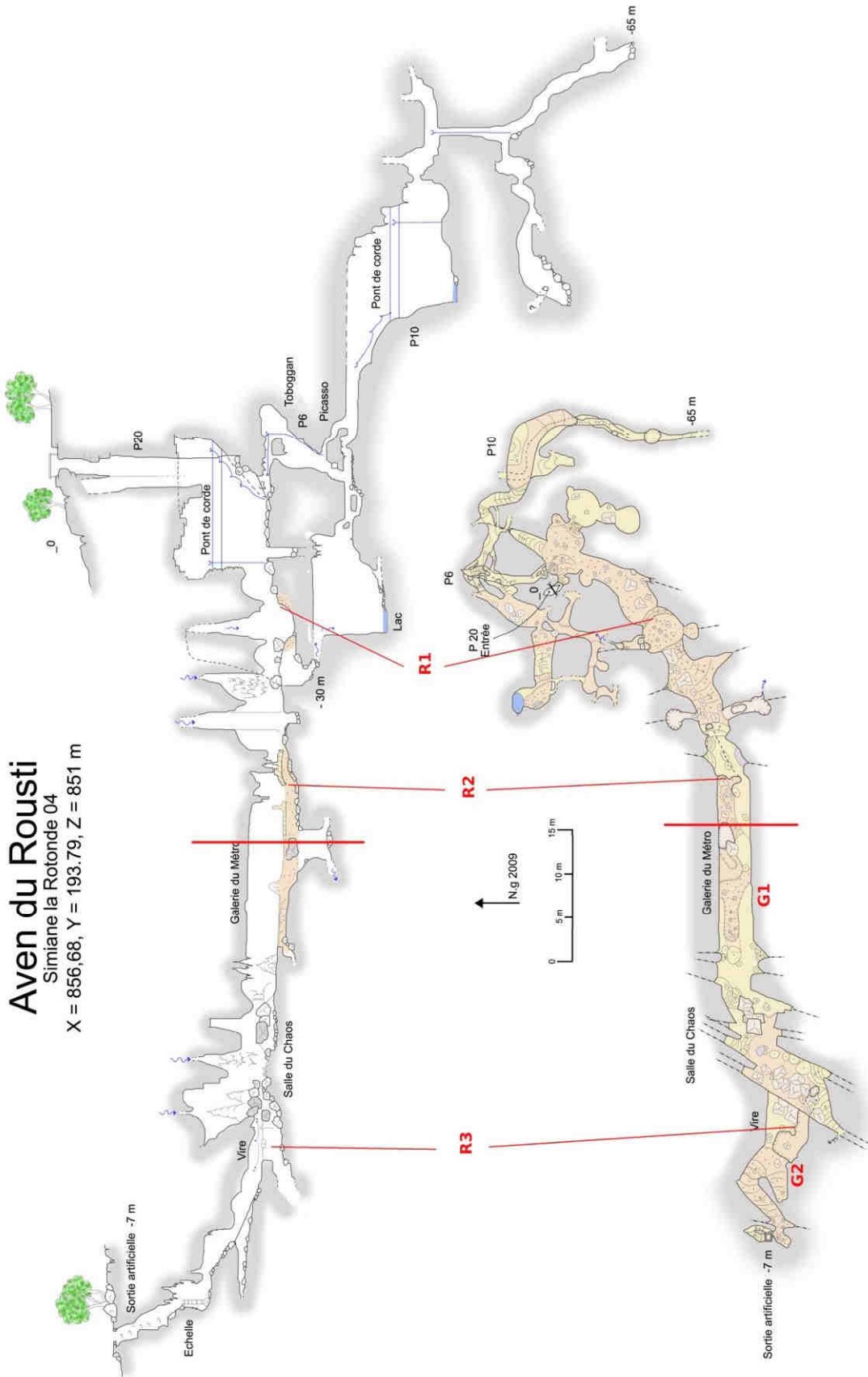
Le réseau supérieur de l'Aven du Rousti est une vaste galerie horizontale qui se développe selon la direction E-O à l'altitude de 830 mètres. Sur le massif, dans les grandes cavités (Autran, Souffleur, Joly...) on rencontre de nombreux tronçons de galeries horizontales à des altitudes variées.

### **Observations souterraines**

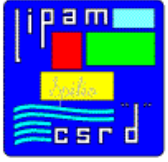
Au niveau du « Métro » la morphologie de la galerie est typique d'une conduite forcée circulaire (régime noyé). Le bas de la galerie a été creusé dans un deuxième temps et laisse apparaître un méandre (régime vadoso) (photo G1).

Au niveau de la « Salle du Chaos », la galerie est interrompue par une zone très fracturée. On retrouve juste après cette zone le toit de la conduite forcée (photo G2). La suite de la galerie est complètement obstruée par un remplissage. Nous nous posons la question de la relation entre la galerie et la zone de fractures. Ces dernières sont très probablement plus vieilles que la formation de la galerie. Comment expliquer alors la continuité de celle-ci à travers la zone fracturée ? On remarque sur la topographie que l'axe de la galerie est décalé vers le sud après cette zone.





Topo 2009, Harry Lankester, JB Rocher



Les cavités sont des systèmes ouverts sur l'extérieur. Cela se traduit par exemple par l'apport de nombreux sédiments charriés de la surface dans la cavité par les circulations d'eau. Ces sédiments en tous genres (sables, argiles, galets...) peuvent aussi trouver leur origine dans la cavité, ils vont rester piégés à certains endroits de la cavité pour former des remplissages. L'étude de ces derniers apporte de nombreuses informations sur la nature des anciens écoulements.

Dans l'Aven du Rousti, nous pouvons observer de nombreux remplissages. Ils laissent souvent apparaître des galets de tailles variées jusqu'à 10/20 centimètres de diamètre (photo R1).

Tous les remplissages observés se situent sous un épais plancher de calcite partiellement effondré parfaitement observable dans la galerie du « Métro ». Ce plancher de calcite témoigne d'un épisode d'écoulement vadose et très lent. Au niveau de l'entrée du « Métro », un remplissage homogène visible sur 1 mètre de hauteur est constitué de petits galets et de sables argileux (photo R2).

Au niveau de la vire juste avant la remontée vers la sortie, on peut observer un effondrement circulaire laissant apparaître un remplissage de 2 mètres de haut (photo R3). Il est traversé par 3 planchers de calcite bien visibles. La composition du remplissage est difficilement observable, il faudrait gratter la surface, l'étudier. L'effondrement donne accès par un passage étroit au méandre inférieur haut d'une dizaine de mètres localement. Sur toute la hauteur du méandre on remarque des anciennes traces de remplissages : planchers de calcites, dépôt de galets scellés par des ciments sablo-argileux...

Les formes secondaires de paroi peuvent aussi apporter de précieux renseignements.

Au niveau de la première salle rencontrée à la base du puits d'entrée, on remarque une famille de creusements parfaitement circulaire au plafond. Ces coupoles sont creusées lors des mises en charge de la cavité. L'air emprisonné et sous pression favorise alors localement les phénomènes de condensation/corrosion.

Les cupules peuvent ressembler aux coupoles. Elles se rencontrent plus souvent en paroi et contrairement aux coupoles ont un côté ouvert. Elles témoignent de circulations d'eau en régime noyé comme pourraient le faire les coups de gouges qui sont malheureusement très difficile à observer dans cette cavité.

Enfin, dans la galerie du « Métro », on remarque des banquettes limitées à plusieurs niveaux. Elles se forment à la limite d'un remplissage dont elles marquent le niveau supérieur.

## Synthèse et interprétations simples

Au vu des observations ci-dessus, nous pouvons dégager un scénario très simplifié de spéléogénèse de la cavité :

### Phase 1

Formation de la conduite forcée en régime noyé. Cela implique l'existence d'un ancien niveau de base à une époque où le niveau local était plus haut et/ou le massif pas encore totalement surélevé.

### Phase 2

Le méandre se creuse dû à un changement de régime de noyé à libre, il est incisé jusqu'à 10 mètres par endroits. Cet épisode correspond à un abaissement du niveau de base local. À la transition régime noyé/régime libre, la cavité a sans doute fonctionné en zone épinoyée, c'est à dire juste sous le niveau de base local en subissant les mises en charge. Cela expliquerait l'existence de coupoles.

### Phase 3

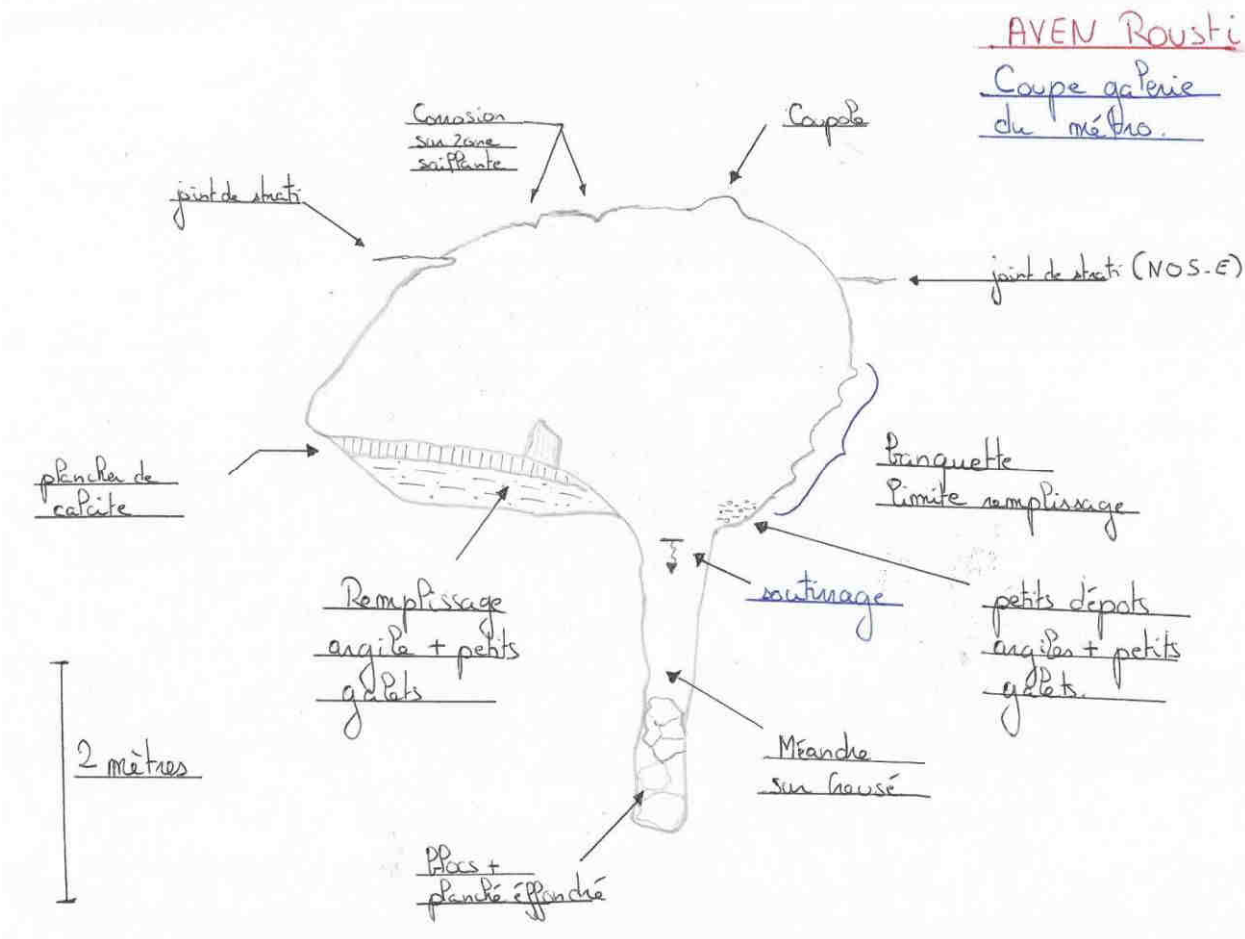
La cavité est comblée par des apports de sédiments variés. Cette phase de remplissage est sans doute complexe et composée de plusieurs épisodes de comblements/arrêts/reprises. Ceci est confirmé par l'observation de plusieurs niveaux de planchers et de banquettes limites.

Phase 4

Une circulation d'eau au fond du méandre se met en place. Elle évacue la partie basse du remplissage et crée des vides qui vont provoquer des soutirages et des effondrements.

Pour aller plus loin, cette chronologie relative de la formation de la cavité devrait être considérée dans le contexte géologique local.

La coupe ci-dessous réalisée au niveau de la galerie du « Métro » illustre parfaitement ces différentes étapes de formation de la cavité.





*Photo G1 : Galerie du « Métro ». On remarque nettement le creusement circulaire et le méandre ainsi que le plancher de calcite sur la droite.*



*Photo G2 : Suite de la Galerie du « Métro » après la zone de fracture. On retrouve un plafond semi- circulaire identique. La galerie est totalement obstruée par un remplissage.*



*Photo R1: Remplissage abritant des galets de diverses tailles.*



*Photo R2 : Remplissage sous l'imposant plancher de calcite au niveau de la Galerie du « Métro ».*

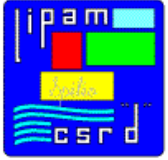


*Photo R3 : Remplissage au niveau de la vire de sortie. Les divers étagements de planchers laissent présager une succession complexe de remplissages.*

NDLR : sur cette question de la genèse d’une galerie souterraine, on consultera avec intérêt les exercices proposés par Stéphane JAILLET, dans un article intitulé

*« La galerie souterraine, outil d’enseignement et d’évaluation de la connaissance du karst »*

Info-EFS n°29-1996, pp 35-37



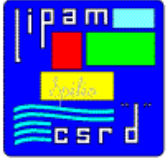
Stage Albion 2016– EFS/LIPAM – St-Christol d’Albion – Vaucluse

# La documentation pédagogique

## Albion 2016

Saint Christol d’Albion du 13 au 20 février 2016

**Comen LIPAM / EFS**



Stage Albion 2016– EFS/LIPAM – St-Christol d’Albion – Vaucluse

## Notion d’irréprochabilité en spéléo.

Petite réflexion technique en spéléo proposé par Harry.

Que veut dire irréprochable en spéléo ?

Quels sont les éléments irréprochables ?

Quels sont les amarrages irréprochables ?

Cas pratiques et exemples.

### 1° - Que veut dire irréprochable en spéléo ?

Sont irréprochables en spéléo, tous les éléments sur lesquels on peut se suspendre en toute sécurité et sans ambiguïté.

### 2° - Quels sont les éléments irréprochables ?

- Laissons de côté, pour l’instant, la notion d’amarrages et parlons matériel.

Fixons une valeur arbitraire de résistance pour laquelle on peut considérer que nous sommes en totale sécurité. Cette valeur varie selon les cadres FFS, en fonction de la réflexion de chacun et selon le niveau technique de l’équipe.

Je vous propose donc d’établir cette résistance aux alentours des **1500 kg (15 kN)**.

- Il est important de différencier les **textiles** (corde, sangles...) des éléments **mécaniques** (en métal). Ils sont différents de par leur résistance à l’abrasion et leur durée de vie.

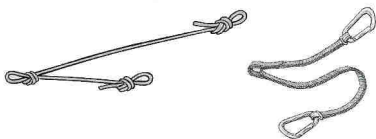
### Sont irréprochables :

#### Textile :

- **Les cordes** de type A ou B. Élément essentiel qui ne doit jamais être en danger de rupture ou de détérioration (c’est pour cela que l’on ne tolère pas de frottement sur cette dernière).

- **Le baudrier**. Je rappelle que c’est l’élément clé qui nous lie à l’équipement. Attention à la vétusté.

- **Les longues**.



#### Mécanique : (si estampé CE)

- **Les mousquetons** avec ou sans virole.

- **Les maillons rapides** résistance supérieure ou égale à 15 kN

- **Les descendeurs**.

- **Les bloqueurs** (même si leur résistance est bien inférieure à 15 kN).

- **Les plaquettes**.

- Les autres éléments mécaniques (poulies, Grigri, plaquettes d’assurances...)

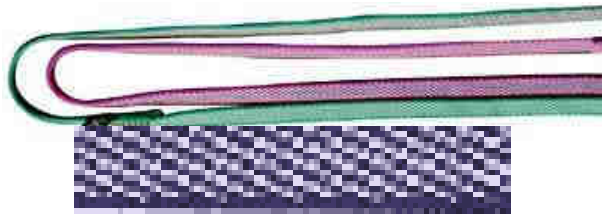
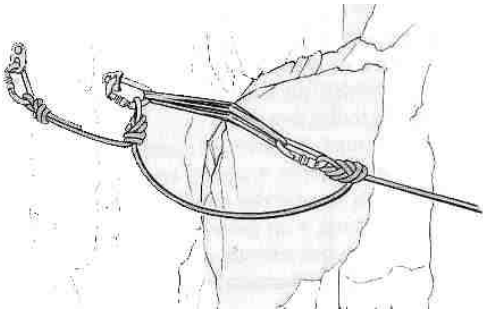




## Ne sont pas irréprochables :

### Textile :

- **Les sangles et cordelettes** car on les utilise pour assumer le frottement de la corde. On dit souvent "sangle à frotter". Les sangles servent principalement à lier la corde à un amarrage naturel considéré trop abrasif pour que l'on puisse y mettre la corde directement. Si on accepte qu'une sangle frotte on doit aussi accepter qu'elle se détériore et donc que sa résistance en soit altérée.

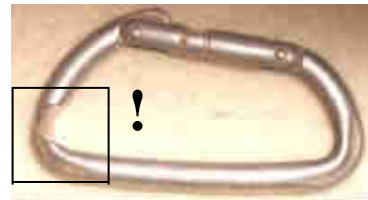


### On considère une sangle doublée comme irréprochable.

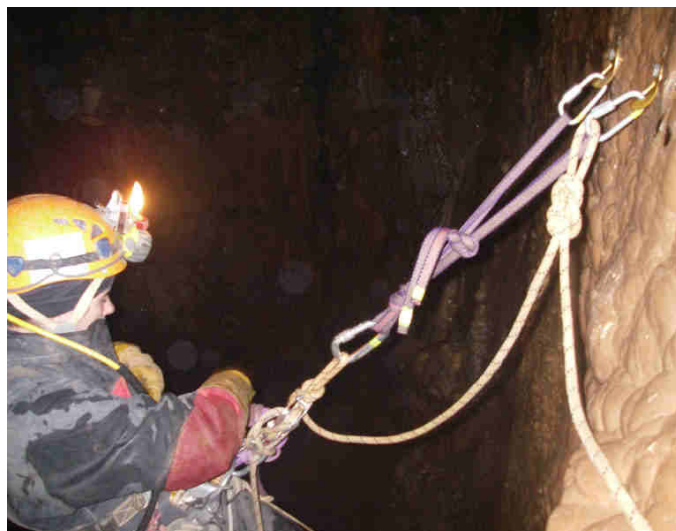
- Attention aux **cordes de type L** (7 et 8 mm) utilisées pour la technique "light". Elles sont irréprochables mais seulement pour les techniciens qui savent l'utiliser.

### Mécanique :

- Tous les éléments qui ne sont pas estampillés CE
- Les Micros Faders « Light » (officiellement, un porte clé)
- Les bricolages et matos modifiés.
- Le pantin.
- Les poulies en plastique.
- Les éléments mécaniques détériorés.



### Il est donc impératif de ne jamais se longer dans un élément non irréprochable !!!



La sangle est doublée, l'ensemble est irréprochable.

### 3° - Quels sont les amarrages irréprochables ?

De la même manière on considère comme **amarrage irréprochable** un amarrage sur lequel on peut se **suspendre en toute sécurité** et sans ambiguïté.

L’amarrage étant l’élément, ou la combinaison d’éléments qui lie la corde au rocher.

#### Amarrages artificiels :

La cheville à expansion (dite **Spit** par la communauté spéléo) est la plus couramment rencontrée comme amarrage dans les cavités.

Le Spit doit son origine au bâtiment et non à la spéléo.

Le Spit a une résistance qui pourrait être considérée comme irréprochable selon les données du constructeur. Oui mais voilà, les tests du constructeur sont réalisés dans des conditions particulières qui diffèrent souvent de la réalité dans une cavité. Un grand nombre de paramètres ne sont pas identifiables : nature et résistance de la roche, âge du Spit, qui l’a planté et comment...



Pour toutes ces raisons, **un Spit n’est pas irréprochable.**

Ce raisonnement s’applique de la même manière aux **broches, goujons** et autres **pitons**.

Tous les tests réalisés en situation montrent qu’une broche ne cède jamais (résistance 30 kN), mais que c’est la roche ou la colle qui fait défaut.

#### Pour les rendre irréprochables il faut doubler les amarrages artificiels.

#### Amarrages naturels (AN):

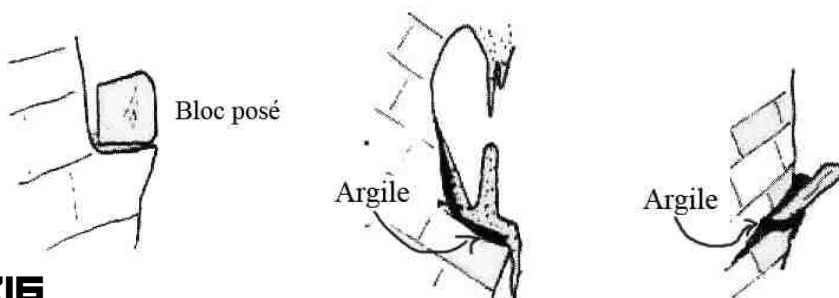
La réflexion d’irréprochabilité appliquée aux amarrages naturels est plus délicate.

Un AN de bonne dimension est très souvent plus résistant que la corde. On rencontre couramment un **arbre**, une **concrétion massive**, un **bloc**, un **trou dans la roche** "lunule" ou autre barre en métal.

Il s’agit alors d’**amarrages irréprochables**.

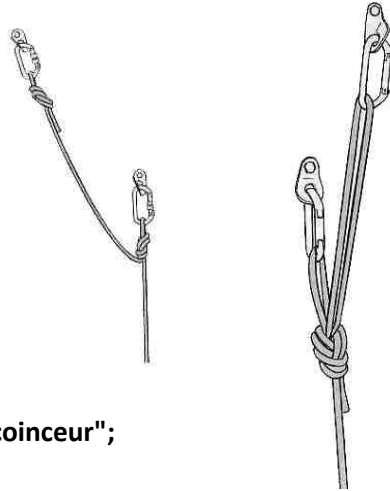
**Cependant il faut se méfier d’un arbre mort, d’une concrétion posée sur de l’argile, d’un bloc fissuré ou d’une roche délitée. Sans parler des buissons douteux et autres fistuleuses...** (Je les appelle amarrages surnaturels. Nous faisons de la spéléo et non de la science fiction !!!).

**La qualité d’un AN est donc évaluée par le spéléo qui va l’utiliser.** En cas de doute il est nécessaire de le doubler pour le rendre irréprochable



**Sont irréprochables :**

- 2 Spits
- 2 broches
- 2 goujons
- 2 pitons, 2 coincesurs...
- 1 AN fiable (arbres...)
- 2 AN
- 2 sangles
- 2 Dyneema
- 2 AS



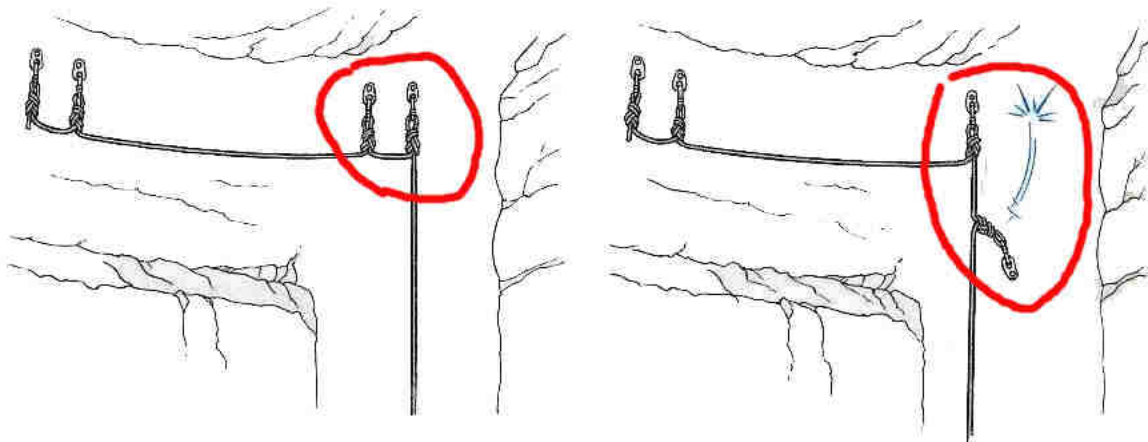
On peut faire toutes les combinaisons :

- "1 Spit + 1 broche"; "1 goujon + 1 AN"; "1 piton + 1 coincesur";
- "1 AS + 1 Spit".....

**Note sur les amarrages forcés (AF) :** Une tendance écolo pousse à équiper les cavités avec des AF (trous percés dans la roche à l'aide d'un perforateur). Ils sont généralement très fiables, mais si le diamètre du trou ne permet de passer qu'une petite cordelette type Dyneema. **La Dyneema n'étant pas irréprochable il sera nécessaire de doubler l'AF.**

**4° - Cas pratiques et exemples:**

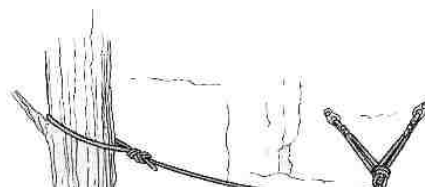
Il me paraît indispensable d'équiper avec notre tête, d'une manière logique et cohérente et non pas "par habitude", "car on doit faire comme ça". Il est coutume de dire "2 amarrages en début de main courante et 2 amarrages en tête de puit", il est préférable de parler d'amarrages irréprochables.



Voici l'exemple d'une main courante entre deux amarrages irréprochables.

**Ne pas se longer entre les deux Spits en tête de puits. En cas de rupture il y a risque de chute mortelle !**

**Des exemples avec les AN irréprochables:**



- Un bon gros arbre à l'entrée d'un gouffre. Ce n'est pas l'arbre qui va abîmer la corde !

**L'arbre est irréprochable, on passe donc la corde directement autour de l'arbre.**



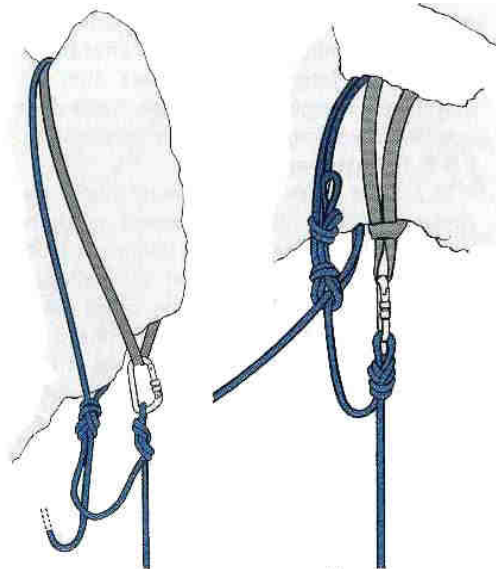
- De la même manière pour une concrétion qui n'est pas abrasive.

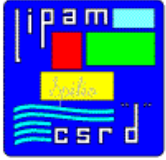
**On peut placer la corde directement sur une concrétion irréprochable.**

- **Un amarrage naturel abrasif risque d'abîmer la corde.**

On doit placer une sangle "à frotter" pour protéger la corde.

La sangle est un élément fusible non irréprochable **qu'il faut donc doubler par la corde ou par une autre sangle.**





Stage Albion 2016- EFS/LIPAM – St-Christol d’Albion – Vaucluse

## TECHNIQUE D’ENCADREMENT EN SPELEOLOGIE

ECOLE DEPARTEMENTALE DE SPELEOLOGIE DES ALPES MARITIMES

“On ne vous reprochera jamais d’avoir été trop sécuritaire. On ne vous pardonnera jamais de ne pas l’avoir été...”  
« Anticiper...pour ne pas avoir à improviser »

### ➤ **REFLEXE avant la sortie : ANTICIPER**

- Repérer la cavité avant la sortie : « on ne connaît bien une cavité qu’après 3 explorations » :
- >Repérer les zones de dangers/zone de sécurité : MC, cordes à nœuds, parades, aide à mettre en place
- >Sécuriser le site : purger, rajouter des points.
- Préparer la séance : quels objectifs, quels temps moteurs (rappels, crapahut), quels temps morts (explication, manger/boire), quelles animations (ludique) (Cf. doc « Animations souterraines »)

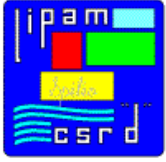
### ➤ **REFLEXE le matin de la sortie : CONAITRE/SE CONNAITRE**

- **Préparer son kit :** « SI JE SUIS LE DERNIER A M’EQUIPER, JE NE SERAI PAS LE DERNIER ATTENDU »  
Ranger ses affaires dans son kit, en commençant tjs par ce que l’on mettra en dernier sur soi, puis en avant-dernier, etc.. sous forme de strates organisées . Ceci afin de ne pas chercher ses affaires dans le kit et perdre des minutes précieuses (baudrier au fond du kit, puis combine, puis sous-combine). Avoir au-dessus du kit, de quoi boire/manger sur marche d’approche + Cacher les clefs de voiture
- **Résoudre l’équation à 3 inconnues :** « 1 INCONNUE CA PASSE, 2 INCONNUES CA CASSE, 3 INCONNUES C’EST LE DRAME » - La météo est une donnée connue a l’avance
  - 1ere inconnue : **le public**
  - 2eme inconnue : **la cavité**
  - 3eme inconnue : **soi-même**
  - Public connu + cavité inconnue + soi-même KO= CA CASSE
  - Public inconnu + cavité reconnue + soi-même KO = CA CASSE
  - Public inconnu + cavité inconnue + soi-même ok = CA CASSE
  - Public inconnu + cavité reconnue + soi-même ok = CA PASSE
  - Public connu + canyon inconnu + soi-même ok = CA PASSE
  - Public connu + cavité reconnue + soi-même KO = CA PASSE
  - Public inconnu + cavité inconnue + soi-même au bout du rouleau = C’EST LE DRAME

### ➤ **REFLEXE au moment de l’accueil : SAVOIR ETRE/OBSERVER/DIRE**

- **Présentation du cadre :** « BONNE PRESENTATION = MISE EN CONFIANCE IMPLICITE »  
Se présenter : nom, qualité
  - Pas de cigarette au bec
  - Souriant, avenant
  - Parlé calme, clair et concis
  - Premier briefing sur : présentation activité, l’expérience de chacun en speleo, les antécédents médicaux, le trajet voiture/marche d’approche
  - Combinaison impeccable
  - Casque sur la tête comme les initiés, tant pour marche d’approche, que dans le trou...
- **Observation/Ecoute des initiés :** « REGARDE LE / ECOUTE LE ET JE TE DIRAI QUI IL EST »
  - L’observer durant l’enfilage des combines : aisance, force, rapidité,...
  - L’observer durant la marche d’approche : tonicité, coordination, agilité,...
  - Observer sa capacité à écouter, à comprendre les consignes
  - Ecouter ses attentes, son expérience : faire la part des choses entre ce qu’il souhaite faire/ce qu’il est capable de faire

1er « PROFILAGE »  
des initiés



## Stage Albion 2016– EFS/LIPAM – St-Christol d'Albion – Vaucluse

- **Encadrement à plusieurs Initiateurs/Cadres :** «*LA DILUTION DES RESPONSABILITES*»

Si pendant la sortie, il risque d'y avoir des changements de leader (encadrement à 2), celui qui prend le groupe en main doit annoncer de façon forte et claire aux initiés que c'est lui le nouveau leader. Ceci afin que chaque personne du groupe sache exactement qui il faut écouter, regarder, suivre, etc...

- **Le ROLE de l'Equipeur** (Cf. Doc : *Le rôle de l'équipeur*)

- 1 - Aborder le puits et placer les cordes sur un ou des amarrages
- 2 - Guider le groupe, car il est en première position lors de la progression
- 3 - Donner le tempo sur sa section d'équipement

- **Les ASSURANCES sur cordes : EVITER LA CHUTE et/ou LES BLOCAGES**

### **Sans corde annexe (le cadre est toujours longé) :**

- Assurance à la descente « en boucle du haut » : corde de progression de 2 fois la longueur + grand puits
- Moulinette : avec descendeur en haut, c'est le cadre qui fait descendre (+ P/B sur degaine->Bal Esp)
- Débrayable : si cascade arrosée, frottements. Prévoir cordes de progression de 2 fois la longueur.
- Remontée à l'échelle : la corde de progression sert d'assurance avec un PB en haut. L'échelle peut être mise sur un monopoint mais le PB sera sur 2 points obligatoirement. Savoir rendre le système :
  - réversible : conversion PB montée /descente, par mini balancier avec descendeur
  - + efficace : aider le speleo qui monte en réalisant un contrepoids.

### **Avec corde annexe (le cadre est toujours longé) :**

- Assurance descente avec descendeur/demi-cabestan en haut. Longueur de la plus haute verticale avec 1 nœud de 8 + mousqueton à vis sur MAVC d'un côté et nœud d'arrêt de l'autre. Utilisable sur des puits avec fractio, à la descente comme à la remontée.
  - Assurance descente avec poulie/bloqueur en haut et descendeur sur soi
  - Descente à côté du spéléo pour contrôler son passage de fractio/son équipement, pour le rassurer, pour le débloquer (Cf techniques de secours : balancier sur grande longe, coupé de corde direct).

- **Les ASSURANCES au sol : (dés)escalades, parades, aides**

**Sans corde annexe :** «*Toujours dire pourquoi on aide, pour éviter que cette aide soit mal perçue !*» + «*Si je me met en parade, je touche la personne pour l'accompagner*»

- Escalade d'un ressaut : le cadre est toujours en bas à la parade. Il est stabilisé. Tenue du talon et/ou poussade du centre de gravité.
- Désescalade d'un ressaut : le cadre est toujours en bas à la parade. Tend la main. Stabilité.

### **Avec corde annexe :**

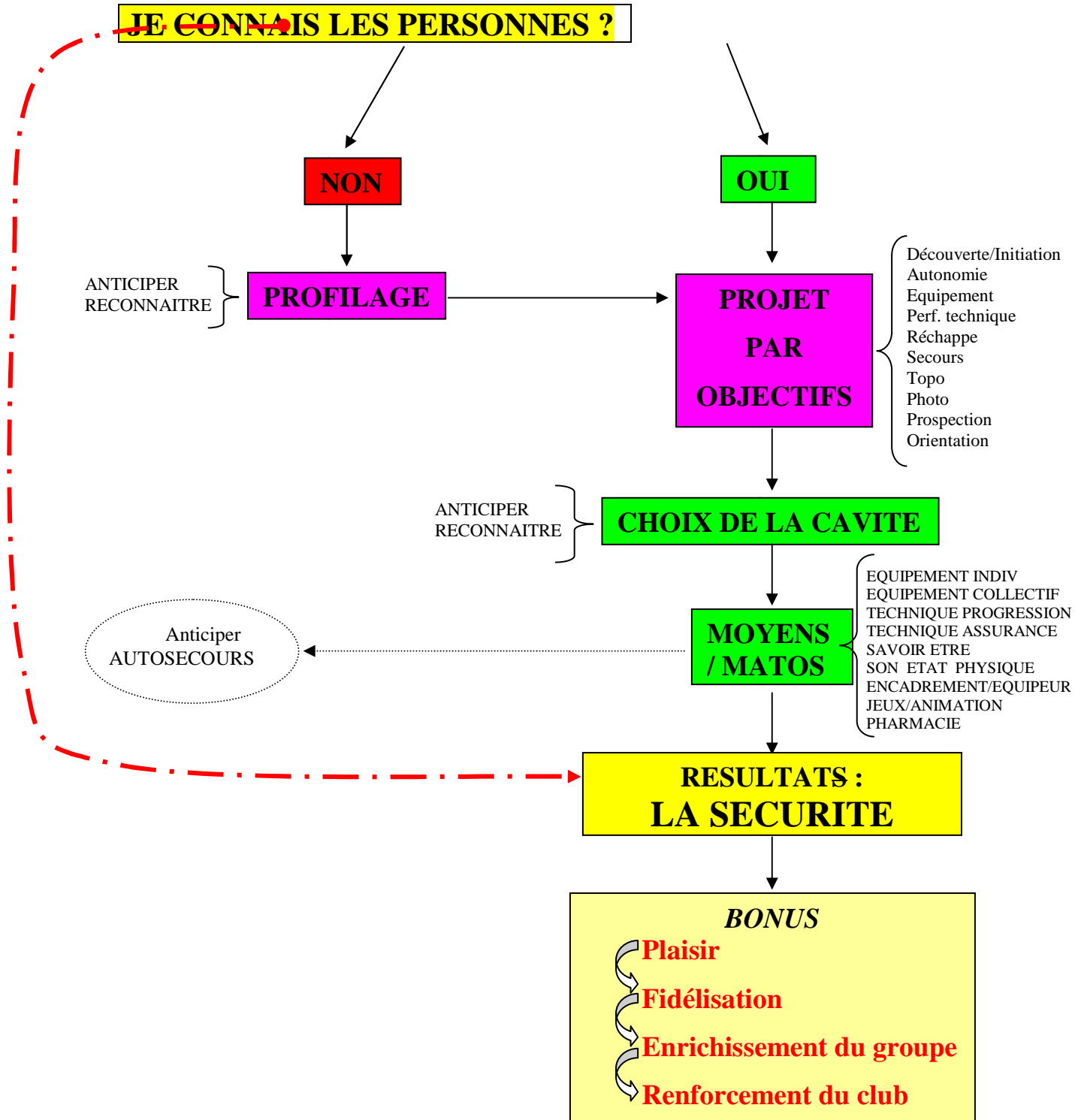
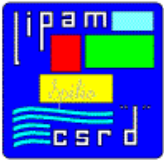
- Désescalade délicate : moulinette sur longues. Le cadre, stabilisé est le point dur.
- Escalade d'un plan incliné : utilisation de la poignée seule avec mousqueton de longe sur corde.
- Escalade d'un ressaut : assurance avec poignée sur l'épaule, mousqueton de longe dans les 2 trous.

- **La POSTION du cadre : ETRE PRESENT...A BON ESCIENT...**

- Puits (descente et montée sur corde) : toujours en haut pour assurance et aide à enlever les bloqueurs.
- Etrouitures : on privilégiera d'être à l'entrée de celle-ci. Adaptation en fonction des lieux.
- Marche : devant pour indiquer le meilleur cheminement, sauf activité pédagogique spécifique.
- Regroupement/Explication : éviter d'éblouir, attendre les derniers, se faire entendre/comprendre de tous, être à l'écoute/observer les signes de « malaise », de fatigue, de lassitude ... Eviter les trop long discours !

- **AUTO SECOURS par le cadre : ACTION / REACTION**

- Descente en cacolet - Balancier espagnol
- Passage de fractio/nœud avec victime
- Coupes de cordes direct et indirect
- Contrepoids classique
- Remontée par convoyage





**ORGANISATION D'UN STAGE DECOUVERTE - Rémy Limagne, mars 2016**

**Bien différencier les notions de "responsable "et "organisateur" du stage :**

- L'organisateur du stage est une personne morale (club, CDS...), qui assume le résultat financier du stage.
- Le responsable est celui qui prend en charge les modalités d'organisation et le déroulement du stage, du projet à l'envoi du compte-rendu.

Octobre	<ul style="list-style-type: none"> <li>- sélection période de stage</li> <li>- choix du lieu</li> <li>- accord structure organisatrice</li> </ul>	<p style="text-align: center;"><u>INSCRIPTION D'UN STAGIAIRE</u></p> <p>1) sur appel téléphonique : <b>toujours demander ses coordonnées, y compris n° téléphone</b> ; par mail : <b>faire accuser réception du dossier, et se créer un répertoire d'adresses.</b></p> <p>2) envoi immédiat dossier d'inscription, <b>précisant clairement</b> :            - <b>adresse et date limite de retour</b>            - <b>dates et lieu précis (heure de début)</b>            - <b>coût total, arrhes, date limite de paiement, ordre du chèque</b>            - <b>explications sur l'assurance, les aides financières possibles</b>            - <b>préciser certificat médical obligatoire mais non urgent</b>            - <b>orienter vers la page <a href="http://efs.ffspeleo.fr/index.php/les-stages">http://efs.ffspeleo.fr/index.php/les-stages</a> pour infos sur contenu, comptes-rendus détaillés...</b></p> <p><i>ne pas compliquer les formalités d'inscription par des demandes de renseignements inutiles</i></p> <p>3) réception d'un dossier d'inscription :            - <b>tenir à jour un tableau des pièces reçues</b>            - <b>envoi immédiat d'un accusé de réception, mentionnant les pièces manquantes, reçu des arrhes, annonce convocation</b></p> <p><i>ne jamais considérer comme fiable un dossier sans arrhes</i></p> <p>4) relances téléphoniques, <b>ou par mail avec "ultimatum" de réponse pour dossiers envoyés et non retournés</b> : quand le stage est presque complet, ou au contraire en cas de déficit d'inscriptions deux mois avant le stage.</p> <p>5) convocation 3 semaines avant le stage, <b>mentionnant</b> :            - <b>rappel date et heure précise début et fin de stage</b>            - <b>adresse et n° téléphone de l'hébergement</b>            - <b>plan d'accès (carte routière, coordonnées gps)</b>            - <b>horaires SNCF si vous organisez une navette</b>            - <b>liste des inscrits, adresse, e-mail et n° téléphone</b>            - <b>tenu vestimentaire recommandée, matériel à apporter</b>            - <b>formulaire d'autorisation sur le « droit à l'image »</b></p> <p><i>le responsable de stage doit être joignable en permanence</i></p>
Novembre	<ul style="list-style-type: none"> <li>- choix dates définitives</li> <li>- demande d'agrément sur <a href="http://stages.ffspeleo.fr/">http://stages.ffspeleo.fr/</a> pour insertion au calendrier des stages</li> <li>- contact correspondant régional (départemental) de l'EFS</li> </ul>	
Décembre Janvier Février Mars Avril	<ul style="list-style-type: none"> <li>- réunir documentation pour stagiaires</li> <li>- recherche cadres</li> <li>- recherche hébergement</li> <li>- recherche matériel</li> <li>- envoi dossiers d'inscription</li> </ul>	
Mai	<ul style="list-style-type: none"> <li>- démarche signature compte chèques</li> <li>- confirmer hébergement (arrhes)</li> <li>- préparer notes de frais pour cadres</li> <li>- préparer formulaires « Label Jeunes »</li> <li>- préparer attestations de présence et de paiement</li> </ul>	
Juin	<ul style="list-style-type: none"> <li>- convocation aux stagiaires</li> <li>- convocation aux cadres</li> <li>- encaissement des chèques</li> <li>- enregistrer licences d'initiation sur <a href="http://aven.ffspeleo.fr/">http://aven.ffspeleo.fr/</a></li> </ul>	
Juillet	<ul style="list-style-type: none"> <li>- réunion d'harmonisation cadres</li> <li>***** STAGE *****</li> <li>- règlements financiers</li> <li>- saisie compte-rendu normalisé</li> </ul>	
Août	<ul style="list-style-type: none"> <li>- rédaction compte-rendu détaillé</li> <li>- envois compte-rendu détaillé</li> <li>- compte financier pour organisateur</li> </ul>	



### Réalisation du compte-rendu détaillé.

Le CR détaillé rédigé après le stage à tous les participants et à l'EFS constitue la "mémoire" du stage et présente un double intérêt : d'une part il prouve au stagiaire qu'il n'est pas considéré comme un simple client qu'on oublie une fois qu'il a consommé, d'autre part il sera utile aux futurs organisateurs de stages dans la même région.

### Un CR détaillé intéressant présente :

- la liste des participants et leurs coordonnées (s'ils en sont d'accord) ;
- un récapitulatif du programme réalisé ;
- Les comptes-rendus journaliers s'il y en a ;
- les photos les plus pertinentes ;
- les topos, avec les objectifs fixés, les objectifs atteints, les commentaires ;
- une analyse critique des conditions de déroulement du stage (locaux, cavités adaptées ou non...) ;
- le compte financier définitif du stage ;
- une bibliographie, des adresses de clubs, de la documentation... tout ce qui peut inciter et aider le stagiaire à continuer la pratique de la spéléo !





Stage Albion 2016– EFS/LIPAM – St-Christol d’Albion – Vaucluse

## FINALITE DU STAGE = DONNER ENVIE DE CONTINUER LA SPELEO

### BUTS A ATTEINDRE :

- apprentissage technique adapté aux possibilités de chacun
- prise de contact avec tous les aspects de l'activité
- réponse aux centres d'intérêt individuels des participants.

### EXEMPLE DE PROGRESSION SUR 6 JOURNEES

(Les objectifs sont en italique)

jour	matinée	après-midi
J.1	<i>Faire connaissance</i> - formalités administratives - présentation locaux, planning - distribution matos	<i>1er contact avec milieu, gestion de l'éclairage</i> <i>évaluation aisance, stress, équilibre...</i> - Grotte horizontale sèche (2 à 3 heures)
J.2	<i>apprentissage progression sur agrès</i> - Grotte avec ressauts sans fractionnement (de 2 à 3 heures sous terre)	<i>vers l'autonomie dans les manipulations</i> - en falaise : fractionnements, mains-courantes, descente et montée sur corde
J.3	<i>passer longtemps sous terre / application des techniques / observations sur le milieu</i> - Cavité avec plusieurs puits, présentant plusieurs types de difficultés de progression (verticales, étroitures, escalades, oppos...) et des endroits "agréables" (salles, concrétions...) Durée environ 6 heures	
J.4	<i>Rupture du rythme / repos / élargissement de la perception de l'activité</i> - Excursion en surface, lecture de paysage, lecture de carte - Sensibilisation à la topographie, éventuellement : exercice de relevé sous terre	
J.5	<i>Exploration longue / recherche esthétique / observations souterraines</i> - Rivière souterraine, karsto, faune, utilisation de la topo : orientation sous terre Durée jusqu'à 8 heures	
J.6	<i>Fin de stage / journée "sensation"</i> - Cavité verticale dépassant les -100 m ; grand puits, traversée, cascades... Durée de 5 à 6 heures.	

### N.B. :

1. Une équipe se constitue en fonction de plusieurs critères : rapidité de l'apprentissage technique, affinités personnelles, âge, centres d'intérêt, disponibilités de véhicules... Les équipes ne sont pas nécessairement figées tout le long du stage.
2. De même une progression élaborée avant le stage a toutes les chances de se trouver modifiée pour diverses raisons : niveau ou volonté des stagiaires, météo, accès aux cavités...
3. On ne perdra pas de vue que, sauf souhait clairement exprimé par les stagiaires, la technique n'est pas un but en soi mais un moyen d'atteindre un objectif sous terre.
4. Pendant les soirées, on développera des thèmes ayant donné lieu à observations dans la journée (Spéléogénèse, biospéologie...), ainsi qu'une information sur l'histoire des explorations souterraines, l'organisation de la spéléologie...
5. Au bilan, on n'omettra pas de donner aux stagiaires les moyens de continuer la spéléo (liste des clubs de leur région, calendrier fédéral...).



Stage Albion 2016– EFS/LIPAM – St-Christol d’Albion – Vaucluse

**BUDGET D'UN STAGE DECOUVERTE - Rémy Limagne, mars 2016**

**Conditions d’organisation :**

Organisateur = Comité Départemental de Spéléo

Budget CDS = environ 300 euros pour organisation d’un stage

Effectif prévu = 12 stagiaires, tarif fédéral

Durée = 5 journées

Encadrement = 5 cadres de la région

Matériel = Investissement du CDS à amortir

Hébergement = à 20 km des cavités (environ 50 km / jour / équipe)

RECETTES	Euros	DEPENSES	Euros
		<i>Frais matériels</i>	
Participation des stagiaires : 12 x 70 euros x 5 jours	4200	Indemnisation des cadres 5 x 17 euros x 5 jours	425
Supplément assurance initiation 12 x 25 euros	300	Amortissement matériel collectif 17 pers x 2 euros x 5 jours	170
Subventions	400	Equipements individuels stagiaires 12 x 5 euros x 5 jours	300
		<i>Frais de déplacement</i>	
		Déplacement des cadres 800 km x 0,30 euro	240
		Déplacements internes 1000 km x 0,30 euro	300
		<i>Intendance</i>	
		Hébergement en pension complète 17 pers x 40 euros x 5 jours	3400
		<i>Frais administratifs</i>	
		Assurance des stagiaires = 12 x 25 euros	300
		divers	65
Participation organisateur (CDS)	300		
<b>Total recettes</b>	<b>5200</b>	<b>Total dépenses</b>	<b>5200</b>

**Répartition des dépenses prévisionnelles :**

Intendance = 65 %

Frais de déplacement = 12 %

Frais matériels = 10 %

Indemnisation cadres = 8 %

Frais administratifs = 5 %



Stage Albion 2016– EFS/LIPAM – St-Christol d’Albion – Vaucluse

## Compte rendu de la soirée prévention et risque physiologique Stage Initiateur Lipam de février 2016

*Laurent Dion*

Le dimanche soir a eu lieu la soirée "Prévention des risques physiologiques en spéléo". La durée de l'intervention, 1 heure, est un très bon format qui oblige à la concision. Le document de référence de la COMED de 2006 a servi de support pédagogique pour aiguiller le discours. Etant donné la durée de l'intervention, il a fallu faire des coupes et des impasses sur des sujets ne traitant pas des risques liés à la pratique en métropole (ainsi tous les risques de maladies tropicales ou de coup de chaud ont été évacués).

Les sujets abordés lors de la soirée :

- facteur d'ambiance (milieu hostile, obscurité, humidité, température, ...)
- type d'effort (endurance et résistance)
- les conséquences de l'effort (rendement énergétique 20%, production de chaleur 80%)
- prévention diététique
- risque physiologique (hypoglycémie, déshydratation, hypothermie, épuisement)

La pathologie du harnais a été expliquée et développée dans la mesure du possible. Nous avons insisté sur l'importance de réagir le plus sereinement possible et de considérer qu'un dégagement d'équipier n'était pas qu'un enchaînement de gestes techniques et que celui-ci prenait fin avec la mise en PLS de la victime dans un lieu sûr.

Enfin le thème de la trousse de secours, son importance et son contenu, a permis de clore la soirée. Il a été mis en lumière l'intérêt d'ajuster le contenu de la trousse en fonction des objectifs de sortie (une expo de 5 jours ne se gère pas comme une sortie de 5 h) et de considérer quel type de blessure on pouvait être capable de gérer sans trop de difficulté en spéléo sachant que la quasi totalité des spéléos ne sont pas médecin.

Il n'a pas été possible d'ouvrir la soirée sur un débat, faute de temps.

Il semble que les stagiaires ont cependant bien perçu l'apport pédagogique de la soirée.



*Déballage du bidon « point chaud »*



Stage Albion 2016– EFS/LIPAM – St-Christol d’Albion – Vaucluse

## Compte rendu sur l'utilisation du « caillou pédagogique » Stage Initiateur Lipam de février 2016

*Laurent Dion*

### Présentation du bloc

Ce « caillou pédagogique » se présente sous la forme d'un bloc de calcaire d'une soixantaine de kilos monté sur un dispositif permettant de le faire tourner sur lui-même et de présenter l'ensemble de ses faces et aspérités. Ce dispositif est constitué d'un support en fer et d'un bras monté sur un axe. Un système de vis permet de faire tourner le bloc sur lui-même.

Différents ancrages utilisés en spéléo alpine sont scellés et reproduisent les situations classiques rencontrées sous terre.

### Utilisation et objectifs

Le caillou pédagogique a pour but l'enseignement des techniques d'équipement des cavités. Il permet d'illustrer l'utilisation des différents agrès (plaquettes, broches, AF, AN, dyneema...) et l'utilisation des différents nœuds en situation réelle.

Il est prévu notamment pour l'explication des notions d'irréprochabilité de l'équipement.

### Son utilisation pendant le stage

Du matériel technique était à disposition des stagiaires près du bloc.

Les stagiaires se sont appropriés l'objet et les temps libres ont été mis à profit par certains pour reproduire en salle des situations rencontrées en journée et trouver des solutions alternatives et plus judicieuses à celles trouvées sous terre.

### Les points à améliorer

Malgré l'enthousiasme des stagiaires à l'usage, des points négatifs ont été évoqués.

La souplesse de la structure, malgré la solidité de l'ensemble, a pu gêner l'utilisation, certains craignant que le bloc bascule.

Un autre point évoqué est le poids de l'objet qui le condamne à rester à sa place. Il devient important de lui trouver un lieu permettant à la fois de le présenter à une assemblée lors d'un enseignement des techniques d'équipement et un lieu permettant de travailler à quelques uns.



Stage Albion 2016– EFS/LIPAM – St-Christol d’Albion – Vaucluse

## **Documents Annexes**

### **Albion 2016**

**Saint Christol d’Albion du 13 au 20 février 2016**

### **Comen LIPAM / EFS**



Stage Albion 2016– EFS/LIPAM – St-Christol d’Albion – Vaucluse

**Grille individuelle d’évaluation stage initiateur**

Domaines techniques (J1 et J2)

Noter : **A** = maîtrisé ; **B** = perfectible ; **C** = en cours d'acquisition ; **D** = échec

	Falaise				Explo			
	A	B	C	D	A	B	C	D
- Equipement perso sécurit								
- Equipement perso bien réglé								
- Confection du kit								
<b>1. Techniques d'équipement, manipulation matériel</b>								
- Vision de l'équipement								
- Amarrages : sécurit, bien placé								
- Fractionnement : sécurit, utile, confortable								
- Equipement M-C sur poignée								
- Planté de spit : emplacement, qualité								
- Nœud de raccordement								
- Montage poulie-bloqueur								
- Connaissance du matériel								
<b>2. Progression sous terre, utilisation des agrès, sécurité</b>								
- Utilisation des longues								
- Conversion bloqueurs-descendeur								
- Passage de fractionnement et déviation								
- Passage de noeud								
- Dégagement équipier sur corde								
- Progression en oppo								
- Passage étroiture								
- Forme physique								
- Gestion éclairage								
<b>3. Connaissances générales</b>								
- Connaissances karsto-géol								
- Connaissances Bio / Chiroptères								
- Autres connaissances								

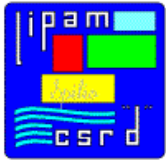
Commentaires

<b>J.3</b>	
<b>J.4</b>	
<b>J.5</b>	
<b>J.6</b>	
<b>J.7</b>	



<b>Domaines</b>	<b>J.3</b>	<b>J.4</b>	<b>J.5</b>	<b>J.6</b>	<b>J.7</b>	<b>moyenne</b>
<b>1. PEDAGOGIE (savoirs / savoir-faire / savoir être)</b>						
- Objectifs définis et expliqués						
- Cohérence matériel / objectifs						
- Pertinence et efficacité des consignes						
- Gestion du temps						
- Gestion de l'espace						
- Dynamisme / initiative						
- Apport culturel						
- Sécurité						
- Sécurisant						
<b>2. TECHNIQUES ENCADREMENT / AUTO-SECOURS</b>						
- Vision zone de risque						
- Mise en place et efficacité assurance						
- Rapidité d'exécution (palan...)						
- Efficacité techniques réchappe						
- Mise en place échelle, lovage						
Auto-assurance échelle et auto-dégagement						
- Connaissances premiers secours						
- Connaissances organisation secours						
- Maîtrise explication du dégagement						
- Dynamisme / initiative						
<b>3. TOPOGRAPHIE - KARSTOLOGIE</b>						
- Connaissance des buts et des outils						
- Compréhension de la méthode						
- Pratique du relevé topographique						
- Sens de l'observation						
- Reconnaissance de formes karstiques						
- Exercice de report topo						
- Utilisation carte topo						
- Dynamisme / initiative						





Stage Albion 2016– EFS/LIPAM – St-Christol d’Albion – Vaucluse

## CHOIX TECHNIQUES

*des cadres formations techniques et initiateur  
ALBION février 2016*

**Positionnement du cadre** : réguler la distance en fonction du niveau/demande stagiaire. Ne pas tarder à aller au contact en cas de doute avec la corde d’assistance (stress stagiaire...)

### Enkitage :

Alignement des cordes au sol dans l’ordre puis les amarrages dessus.

On remplit les kits à partir du fond

Nœud en bout de corde : pêcheur double bien serré à de 0,5 à 1 mètre **minimum** du bout de la corde.

En haut de corde : huit avec les amarrages.

Mousqueton de kit à vis

Attache du kit sur baudrier ; MAVC, cordelette, pontet, bref pas sur les porte-matériel...

### Purge des puits.

### Equipement :

- Des fractionnements : « tension relâchée »
- Des mains courantes : à la « poignée chaussée » (corde dans mousqueton de longe)
- Mono point : répondre à la question y-a-t-il danger immédiat (trémie, cascade, pendule,..) ? oui/non et sinon est-ce que je peux remonter (ou descendre) et modifier l’équipement (frottement)? Point « tape-cul » ; tjrs doublé.

### Nœuds :

- En puits : huit double et chaise double enseignés (**et le discours : où je me longe ?**)
- Main courante : papillon, huit, chaise, **cabestan accepté** s’il est possible de rester en sécurité à l’équipement et au déséquipement (être longé dans un amarrage pour aller chercher le suivant)
- Jonction de corde en puits : triple huit
- **Si une tonche sur corde ; nœud de Mickey et on se longe dans les deux oreilles.**
- Raccord sur fractionnement : Mickey sur la corde du haut et huit tressé dedans avec la corde du bas, longueur en rab lovée en poupée au fractionnement, on laisse le nœud en bout de corde...

### Progression sur corde :

- A la descente, passage de fractio ; pas de clef sur descendeur enseigné, mais toléré si le cadres sent une déstabilisation possible du stagiaire
- Au fractio : je me longe dans la/les boucle/s du nœud (notion de jonction irréprochable avec la corde).
- Passage de nœud (raboutage): se longer dans la ganse ou dans la poignée (discours qui accompagne)
- Conversion : méthode « nouvelle » enseignée, poignée coiffée dans œil supérieur.

**Auto assurance escalade** : Croll, ou poignée coiffée selon les cas (connaitre les pour et contre)

**Lampe de secours, couverture de survie, moyen de chauffage, obligatoires et sur soi.**



Stage Albion 2016– EFS/LIPAM – St-Christol d’Albion – Vaucluse

**Matériel, prévention, et technique spéléo :**  
références bibliographiques 1990 - 2015

par Grégoire et Rémy Limagne

Cette bibliographie ne recense que les articles faciles à trouver, soit pour l’essentiel dans Spelunca, Info-EFS, et Spéléo-Magazine. Les sujets redondants, ou qui n’apportent rien de plus qu’une publication antérieure recensée dans cette liste, ne sont pas mentionnés.

Classement par ordre alphabétique des auteurs.

Demands de scan à adresser à [r.limagne@gmail.com](mailto:r.limagne@gmail.com)

1	- A.A.	1993	<i>Usage du descendeur en "0"</i> , Info-EFS n°24, pages 59-60
2	- ABADIE Pierre-Michel	2007	<i>Alternative a la classique couverture de survie</i> , Info-EFS n°52, pages 18 à 19
3	- ABADIE Pierre-Michel	2002	<i>L'utilisation du GPS</i> , spéléo magazine n°42, pages 24 à 27
4	- ABADIE Pierre-Michel	2012	<i>Du bon choix des classes de qualité des éléments filetés</i> , Info-EFS n°59, pages 23 à 26
5	- ARNAUD Judicaël	2007	<i>Equipement d'un fractionnement</i> , Info-EFS n°52, page 15 à 17
6	- ARNAUD Judicaël	2006	<i>Un ancrage, un outil, un nœud ou l'art de faire du tricot en spéléo</i> , Info-EFS n°49, pages 10 à 12
7	- ARNAUD Judicaël	2002	<i>Le « Point Chaud »</i> , Info-EFS n°41/42, page 32 à 33
8	- ARNAUD Judicaël, SAUZEAT Raphaël	2006	<i>L'art de tricoter</i> , spéléo magazine n°55, pages 10 à 11
9	- ARNAUD, BORIE, CLEMENT, MULOT	2005	<i>La cordelette Dyneema et son utilisation en spéléologie</i> , Spelunca n°97, pages 36 à 40
10	- ARNAUD Judicaël, BANACHE Hervé	2011	<i>Poulies simples et bloqueur tête en bas</i> , Info-EFS n°58, pages 12 à 15
11	- AUDRA Philippe	1990	<i>Vie, mort et résurrection d'un tamponnoir</i> , Spelunca n°38, page 44
12	- BOUILHOL Christian, HOURTAL Aude	1995	<i>A propos du dégagement d'équipier... suite</i> , Info-EFS n°28, pages 14-15
13	- BOUTHORS Michel	2007	<i>Le Multi-Mondi MMS</i> , spéléo magazine n°60, pages 26 à 27
14	- BORIE Sylvain	2004	<i>Passage de nœud... Suite</i> , Info-EFS n°45/46, page 40
15	- CAZES Gérard, JOUIN Marc	2006	<i>Lumière sur la gestion des EPI</i> , Info-EFS n°49, page 24
16	-BORIE, CAZES, CLEMENT, MULOT	2007	<i>Les amarrages sur nœud de chaise</i> , Spelunca n°105, pages 40 à 43
17	- BORIE, CAZES, CLEMENT, MULOT	2007	<i>Les longues</i> , Spelunca n°107, pages 31 à 34
18	- BORIE, CAZES, CLEMENT, MULOT	2008	<i>Les sangles</i> , Spelunca n° 109, pages 50 à 51
19	- CAZES Gérard	2004	<i>Ancrages en roche fragile : une alternative aux broches ?</i> , Info-EFS n°45/46, page 41 à 42
20	- CAZES Gérard	2003	<i>Tests de matériels réalisés au CREPS de Chalain</i> , Info-EFS n°44, pages 18 à 20
21	- CAVAILLES, CAZES, FULCRAND	1991	<i>Initiation à la descente au descendeur</i> , Info-EFS n°22, pages 40 à 42
22	- CAVAILLES, CAZES, FULCRAND	1991	<i>Rappels sur l'équipement individuel</i> , Info-EFS n°22, page 43



Stage Albion 2016– EFS/LIPAM – St-Christol d’Albion – Vaucluse

23	-CAZES, CLEMENT, LAUSSAC	2008	<i>Du nouveau dans le sac des nœuds</i> , Spelunca n°110, pages 38 à 39
24	- CAZES, CLEMENT, LAUSSAC	2008	<i>Les amarrages « en plafond »</i> , Spelunca n° 112 page 8 à 9
25	- CLEMENT Nicolas	2008	<i>Comprendre les inscription présentes sur les bloqueurs</i> , Info-EFS n°54, page 14 à 15
26	- CAZES, CLEMENT, LAUSSAC	2009	<i>Les connecteurs légers</i> , Spelunca n°114, page 43 à 44
27	- CLEMENT Nicolas	2007	<i>Essai comparatif de trois bloqueur ventraux</i> , Info-EFS n°52, pages 20 à 21
28	- CLEMENT Nicolas	2007	<i>Le marquage du matériel utilisé en spéléologie</i> , Spelunca n°106, pages 10 à 12
29	- CLEMENT Nicolas, GUINOT Vincent	2007	<i>Essai du descendeur spéléo pour corde double « bis bang » de Repetto</i> , Info-EFS n°51, page 28 à 30
30	- CLEMENT Nicolas	2006	<i>A propos des normes et du matériel utilisé en spéléologie et descente de canyon</i> , Info-EFS n°49, pages 13 à 16
31	- CLEMENT Nicolas	2004	<i>Tourner et remplacer Les poulies d'un descendeur spéléo</i> , Spelunca n° 93, page 12
32	- CLEMENT Nicolas	2004	<i>Essai : le descendeur INDY de la marque KONG</i> , Info-EFS n°45/46, page 339
33	- CLEMENT Nicolas	2003	<i>Le descendeur STOP à la loupe</i> , Info-EFS n°43, pages 30 à 31
34	- Collectif	1995	<i>L'assurance des débutants en verticale</i> , Info-EFS n°27, pages 37 à 39
35	- CoSIF Enseignement	1998	<i>Le bloqueur de pied</i> , Dossiers d'étude et d'enseignement n°1, 6 pages
36	- DEMIERRE Michel	2003	<i>Les leds blanches : La nouvelle lumière spéléologique ?</i> , Spelunca n°89, pages 12 à16
37	- DUROC Raoul, GOUDIAN Claire	2002	<i>Manuel d'assistance aux victimes en spéléologie</i>
38	- E.F.S	1992	<i>Dégagement d'équipier sur main-courante ou tyrolienne</i> , Info-EFS n°23, page 73
39	- E.F.S	1996	<i>Manuel technique initiateur</i>
40	- E.F.S	1999	<i>Manuel technique moniteur</i>
41	- E.F.S	2006	<i>Les techniques légères en spéléologie</i> Cahier EFS n° 14, 21 pages
42	- FFS, FFME	2007	<i>Canyonisme : Manuel technique</i>
43	- FOURGOUS Barnabé	2015	<i>Manille à découvert</i> , Spéléo Magazine n°89, pages 18-19
44	- GARCIN Pierre	2009	<i>De la barre à mine au perforateur</i> , spéléo magazine n°67, pages 14 à15
45	- G.E.T.	1998	<i>L'utilisation du matériel léger dans la spéléologie moderne</i> , Spelunca n°71, pages 30 à 32
46	- G.E.T.	1998	<i>L'auto-secours</i> , Spelunca n°69, pages 41-42
47	- G.E.T.	1997	<i>Comment positionner son MAVC</i> , Spelunca n°67, page 49
48	- G.E.T.	1997	<i>La rupture de fractionnement en cours de descente</i> , Spelunca n°66, pages 41-42
49	- G.E.T.	1997	<i>L'utilisation du descendeur</i> , Spelunca n°66, pages 43 à 47
50	- G.E.T.	1997	<i>Le nœud en Y</i> , Info-EFS n°32, pages 44 à 47
51	- G.E.T.	1996	<i>Le percuteur manuel à cartouche Hilti</i> , Spelunca n°62, pages 54 à 56
52	- G.E.T.	1996	<i>Le retour d'expérience : au sujet des équipement en fixe, au sujet des amarrages naturels, quelques trucs et astuces</i> , Spelunca n°61, pages 23 à 28
53	- G.E.T.	1996	<i>Escalade en milieu souterrain « artificiel »</i> , Info-EFS n°30, pages 24 à 27



Stage Albion 2016– EFS/LIPAM – St-Christol d’Albion – Vaucluse

54	- G.E.T.	1996	<i>Le rappel de corde en traversée</i> , Info-EFS n°29, pages 40 à 45
55	- G.E.T.	1995	<i>Les nœuds de jonction</i> , Spelunca n°59, pages 22 à 37
56	- G.E.T.	1995	<i>Les cordes</i> , Spelunca n° 57, pages 23 à 28
57	- G.E.T.	1994	<i>Le kit</i> , Spelunca n°56, pages 41 à 45
58	- G.E.T.	1994	<i>La Pompe</i> , Spelunca n°55, pages 34 à 38
59	- G.E.T.	1994	<i>L'équipement personnel du spéléologue</i> , Spelunca n°54, pages 43-44
60	- G.E.T.	1994	<i>L'échelle et son utilisation en spéléo</i> , Info-EFS n°25, pages 35 à 39
61	- G.E.T.	2010	<i>Dégagement vers le bas : la pédale crollée</i> , Spelunca n°117 pages 54-55
62	- HUBERT Christian, GRENET Pascal	1991	<i>Comment dévisser le maillon demi-rond ou le maillon delta ? Comment éviter de perdre les cônes et chevilles autoforeuses ?</i> Spelunca n°41, page 35
63	- HUBERT Christian	1990	<i>Le perforateur Ryobi ER 160</i> , Spelunca n°38, pages 42-43
64	- Instructeurs EFS	1992	<i>Equipements fixes en cavités</i> , Info-EFS n°23, pages 74-75
65	- JOUIN Marc,	2006	<i>Equipement de protection Individuels(EPI) : on en est où ?</i> Info-EFS n°50, page 31
66	- JOVIGNOT François	1993	<i>Compte-rendu de recherche sur les aptitudes nécessaires au moniteur de spéléologie</i> , Spelunca n°49, pages 30 à 32
67	- LAUSSAC Pierre-Bernard, MOLAS Delphine	2007	<i>Les équipements de protection individuelle</i> , Spelunca n°105, page 53 à 54
68	- LISMONDE, AUZOU, CARRIER, CAVAGNA, FERLET, MARTIN, MORONNOZ	1997	<i>Echauffement du descendeur et de la corde au cours d'une descente</i> , Spelunca n°66, pages 50 à 52
69	- LIMAGNE Rémy	2007	<i>Assistance à victime : complément d'information</i> , Info-EFS n°53, page 24
70	- LIMAGNE Rémy	2002	<i>Vire et passage de vire</i> , Spelunca n°88, page 51 à 54
71	- LIMAGNE Rémy	2001	<i>Dégagement d'équipier sur corde : "l'auto-moulinette"</i> , Spelunca n°82, pages 25 à 26
72	- LIMAGNE Rémy	1996	<i>Le double amarrage en questions</i> , Spelunca n° 62, pages 47 à 51
73	- LIMAGNE Rémy	1994	<i>A propos du dégagement d'équipier</i> , Info-EFS n°26, pages 36-37
74	- LIMAGNE Rémy	1992	<i>Techniques de dégagement</i> , Spelunca pages 35 à 38
75	- LIMAGNE Rémy	1990	<i>Essai de canotage, sauvetage dans l'eau</i> , Spelunca n°38, pages 44-45
76	- LIMAGNE Rémy, JEAN Dominique	2004	<i>Assistance sur vire et tyrolienne en progrès</i> , Spelunca n° 95, pages 42 à 43
77	- LIMAGNE Rémy, FRONT Jean-Luc	2003	<i>La conversion sans problème</i> , Spelunca n°92, pages 12 à 14
78	- LIMAGNE Rémy	2010	<i>Pour ne pas passer à deux doigts</i> , Spelunca n°118, pages 44-45
79	- LIMAGNE Rémy	2010	<i>« Cette fois on y est ! »</i> , Spelunca n°120, pages 41 à 44
80	- LIMAGNE Rémy	2012	<i>La solution la plus simple est quand même souvent la meilleure !</i> , Spelunca n°128, pages 47 à 50
81	- LIMAGNE Rémy	2015	<i>Hypothermie mon ennemie</i> , Spelunca n°139, pages 58 à 60
82	- MACIEJEWSKI Nathalie	1995	<i>La préparation du kit</i> , Info-EFS n°27, pages 40-41
83	- MALARD Arnaud	2007	<i>La notion de risque et de danger en spéléo</i> , Info-EFS n°51, page 24
84	- MARBACH Georges	2003	<i>Les liaisons dangereuses...</i> , spéléo magazine n°43, page 27
85	- MARBACH Georges	2003	<i>Escalade à pas de géant...</i> , spéléo magazine n°44, page 28
86	- MARBACH Georges	2001	<i>Cordes : l'insouciance française</i> , spéléo magazine n°39, pages 22 à 23
87	- MARBACH Georges	2001	<i>Le parapluie italien : nouveaux tests de cordes</i> , spéléo magazine n°38, pages 12 à 13



Stage Albion 2016– EFS/LIPAM – St-Christol d’Albion – Vaucluse

88	- MARBACH Georges	2000	<i>Cordes : recherche échantillon à tester</i> , Spéléo magazine n°34, page 23
89	- MARBACH Georges	1996	<i>Cordes statiques, la norme scélérate !</i> Spéléo n°24, pages 22-23
90	- MARBACH Georges	1996	« <i>Economy</i> », <i>partez du bon pied</i> , Spéléo n°23, pages 22-23
91	- MARBACH Georges	1995	<i>La preuve par huit</i> , Spéléo n°20, page 7
92	- MARBACH Georges	1994	<i>Du nouveau dans les bloqueurs : la pompe anti coup de pompe</i> , Spéléo n°15, page 7
93	- MARBACH Georges	1993	<i>Macro-molécule et grain de sable : bien faire vieillir ses cordes</i> , Spéléo n°12, page 7
94	- MARBACH Georges	1993	<i>Appel aux combinards : ruses de Sioux</i> , Spéléo n°11, page 7
95	- MARBACH Georges	1991	<i>Bien régler ses bloqueurs pour avaler les verticales</i> , Spéléo n°5, page 7
96	- MARBACH Georges	1990	<i>A la recherche des déviationnistes</i> , Spéléo n°2, page 7
97	- MOTTE Denis, LOEILLOT J. François	1990	<i>Détérioration des cordes spéléologiques par contact avec des produits chimiques</i> , Spelunca n°37, page 43
98	- PETIT Christophe	2005	<i>L'escalade artificielle</i> , Spelunca n°100, pages 16 à 18
99	- ROUMILLAC Pascal	2006	<i>Réflexion par l'exemple sur les risques liés aux équipements en fixe</i> , Info-EFS n°50, pages 24-25
100	- SANNA Jacques	2007	<i>Initiation à la spéléologie verticale ou « Psychospéléologie »</i> Info-EFS n°51, pages 25 à 27
101	- SANSON Eric	1998	<i>L'utilisation du descendeur stop en spéléologie</i> , Spelunca n°70, pages 37 à 43
102	- SCHNEIDER Vincent	2013	<i>Poulies de torse</i> , Info-EFS n°61, pages 39-40
103	- SOUBIRANE Alain	2004	<i>La nouvelle génération de LEDs : NOVA</i> , Spéléo magazine n°49
104	- SSF	2005	<i>Manuel du sauveteur</i>
105	- ZAOUI Pascal	2008	<i>Les techniques d'évacuation lors d'un auto-secours</i> , Info-EFS n°53, pages 22 à 23
106	- ZAOUI Pascal, BONACOSSA Fred	2012	<i>Etre efficace, performant et sécu avec son matos personnel</i> , Info-EFS n°59 pages 21-22 ; Info-EFS n°60 pages 22-23

→ Un bon nombre de ces titres sont téléchargeables [depuis cette page](http://efs.ffspeleo.fr/index.php/documentation/publications-techniques-get)  
<http://efs.ffspeleo.fr/index.php/documentation/publications-techniques-get>

→ Info-EFS est disponible en pdf depuis le n° 32 de 1997, [c'est par ici](http://efs.ffspeleo.fr/index.php/documentation/infos-efs)  
<http://efs.ffspeleo.fr/index.php/documentation/infos-efs>

→ La plupart de mes logorrhées personnelles sont [à consulter ici](https://fr.calameo.com/accounts/545296)  
<https://fr.calameo.com/accounts/545296>

## Comtat



Parés, bottés, casqués... et en toute sécurité, ils se sont initiés aux plaisirs d'un voyage souterrain.

### SAINT-CHRISTOL D'ALBION

# Voyage dans les entrailles du plateau d'Albion

Initiation et formation à la spéléologie pour une trentaine de stagiaires.

**D**u 13 au 20 février, trente stagiaires venus de tout le pays ont participé à un stage de spéléologie organisé par le Comité régional sous l'égide de l'École française de spéléologie.

Certains venaient se perfectionner aux techniques d'exploration souterraine, d'autres pour se préparer au brevet fédéral d'initiateur, premier degré des brevets d'enseignement de la Fédération Française de Spéléologie.

Odile Frank et Harry Lankester ont assuré l'organisation de ce stage, épaulés par une dizaine d'autres formateurs de l'ESF. Et comme depuis presque dix ans, stagiaires et formateurs ont bénéficié de l'hébergement et du confort de l'accueil spéléo du plateau d'Albion situé dans le centre du village.

#### Dans l'aven du Rousti

Le programme de la formation a abordé la plupart des aspects de cette activité sportive pratiquée en milieu spécifique, les techniques, la connaissance du monde souterrain, les méthodes d'enseignement, mais aussi des thèmes de réflexion sur la protection de ce milieu aussi fragile que méconnu.

Le plateau d'Albion est un haut lieu de la spéléo, avec plus de trente kilomètres de réseaux souterrains explorés et cartographiés à ce jour sur la seule commune de Saint-Christol.

Peu à peu, les méandres du ré-



Difficile d'imaginer l'immensité souterraine lorsqu'on entre par une si petite trappe. / PHOTOS U.T.



seau d'eau sont découverts et la connaissance sur ce massif qui abrite la plus importante source karstique d'Europe, la Fontaine de Vaucluse, s'enrichit.

À la fin du stage, une mise en situation a permis à une dizaine de néophytes de profiter d'une journée de découverte et d'initiation gratuite, les stagiaires étant observés dans leur rôle d'emmener du public sous terre, à l'aven du Rousti notamment.

L'occasion pour eux d'appliquer les enseignements

acquis lors du stage, toujours encadrés par leurs formateurs, et l'occasion pour ce groupe

d'amateurs de s'essayer à une activité souterraine durant quelques heures. U.T.



Stage Albion 2016– EFS/LIPAM – St-Christol d’Albion – Vaucluse

### Exemple de fiche pédagogique

FICHE PEDAGOGIQUE;

Public:  
Niveau:  
objectif de séance:

Age:  
Date:

Cavité:  
Place dans le cycle:

But de la tache	Aménagement/Organisation	Consignes	Critères de Réussites	Régulation

initiateur Albion 2016

### Budget du stage Albion 2016

RECETTE		DEPENSES	
Participations stagiaires = 490 € x 22 pers.	10780 €	Frais d’hébergement	8788.50 €
Don des cadres qui renoncent aux indemnités	332.48 €	Location matos EFS	308 €
		Assurance public support	95 €
		Indemnisation et frais kilométriques des cadres	1615.73 €
		Frais papeterie et poste	168.25 €
<b>Total</b>	<b>11 112.48 €</b>	<b>Total</b>	<b>11 142.73 €</b>

*Le stage est déficitaire de - 30,25 €*