

Compte rendu du
STAGE INITIATEUR FEDERAL

sur le Plateau d'Albion (Saint-Christol)

du 13 au 20 février 2016

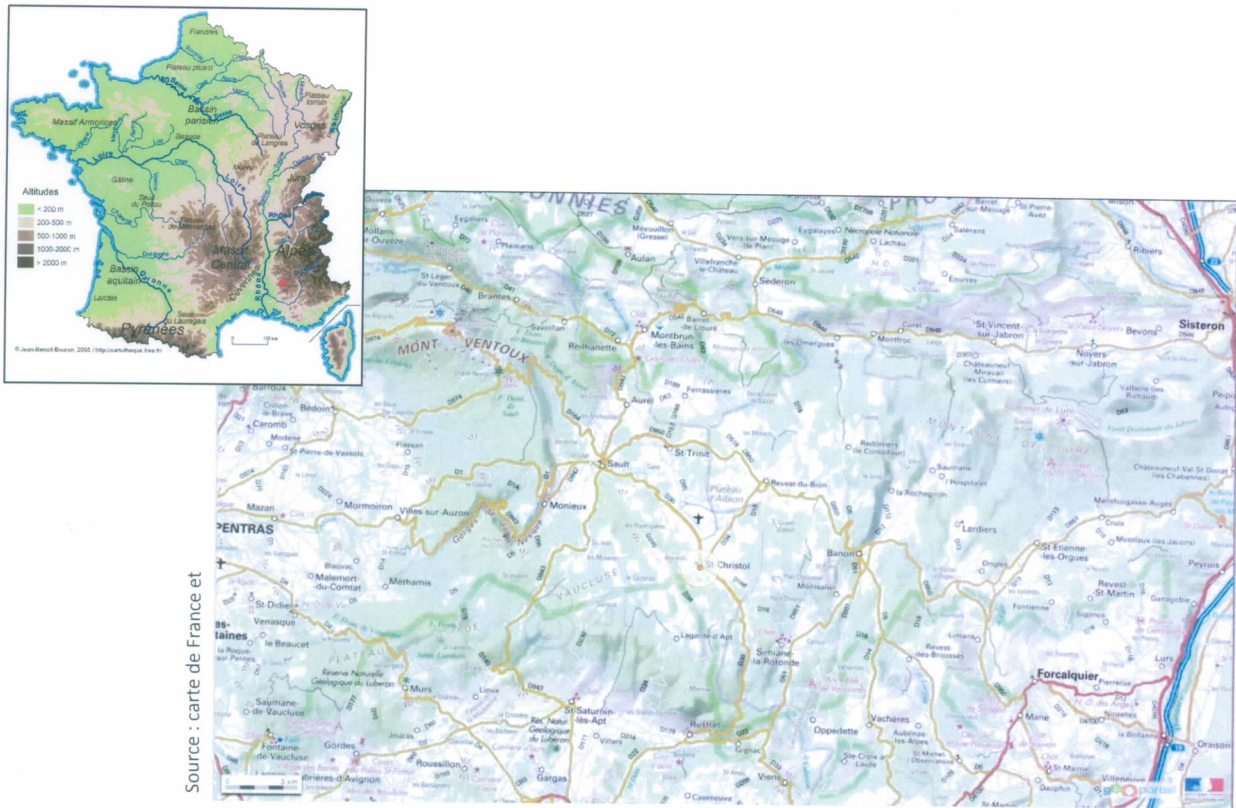


Organisé par l'Ecole Française de Spéléologie et la Ligue spéléo LIPAM

Un grand merci au I TOPI PINNUTI/Comité Départementale de Spéléologie pour nous avoir suivi dans cette difficile mais incroyable aventure, à la Fédération Française de Spéléologie, nos formateurs passionnés ainsi que tous les intervenants pour avoir créé un stage où rigueur, passion et convivialité étaient les maîtres mots. **MERCI !**

Philippe VITI

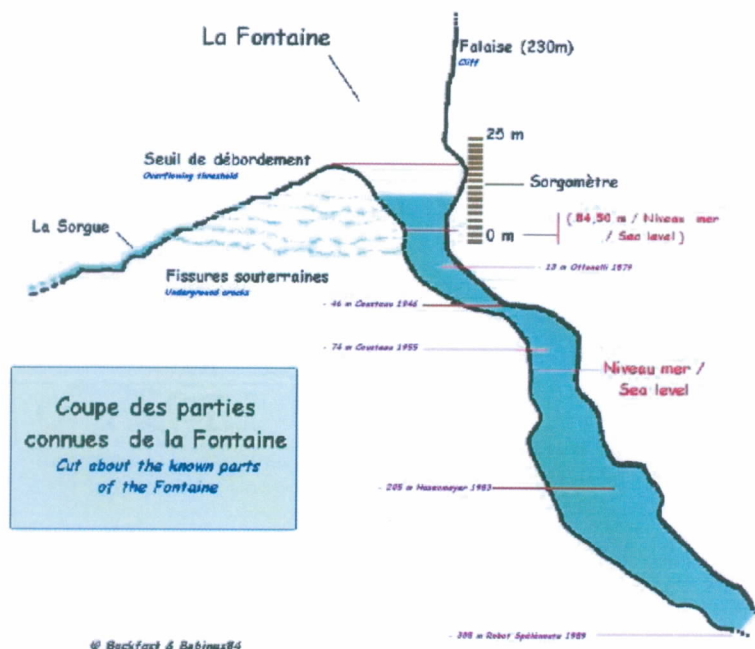
Le rendez-vous est prévu à Saint-Christol (cf document 1) à l'ASPA (Association Sportive du Plateau d'Albion) le samedi 13 février 2016 à 10h. Les stagiaires arrivent et s'installent doucement pendant que l'équipe encadrante est déjà en réunion.

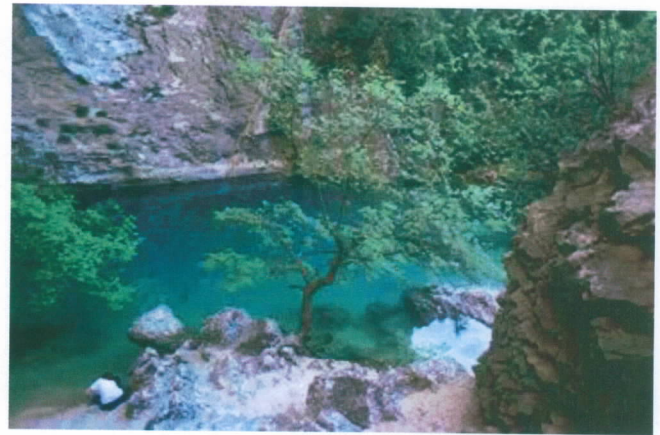


Source : carte de France et

Document 1 : Carte France/Région Saint-Christol/Plateau d'Albion

Le plateau d'Albion est situé sur un substrat de couches calcaires avec lapiaz, avens et dolines. Ce plateau calcaire est un grand bassin aquifère qui va de la montagne de la Lure jusqu'au Mont-Ventoux. Les rivières souterraines de cette micro-région alimentent la résurgence de **Fontaine-de-Vaucluse** (cf document 2). Il a été recensé plus de deux cents gouffres. L'Aven Autran est la cavité la plus profonde découverte avec ses 600 mètres de profondeur.





Document 2 : topographie et photographies de Fontaine-de-Vaucluse

En début d'après-midi, aux alentours de 14h, briefing des stagiaires initiateurs et perfectionnement ! Explications du déroulement du stage (cf document 3), présentation des encadrants (Brevets d'Etat, Instructeurs, Moniteurs et Initiateurs), présentation individuelle de chacun des stagiaires et présentation du règlement intérieur. Une heure se passe, tout le monde est plus que motivé, stage initiateur du Plateau d'Albion 2016 c'est parti.

	Initiateur		Soirée de 18h30 à 20h!
	Groupe 1	Groupe 2	
Vendredi 12/02			RDV 19-20h Concertation technique équipe d'encadrement
Samedi 13/02	Accueil des participants à partir de 10 h. 14h30 Réunion d'accueil et présentation du stage. Prépa journée du lendemain La team		Karsto Albion Lucy, Christian, Alex
Dimanche 14/02	Falaise test <i>Gorges de la Nesque</i>	Explo Test <i>3 Cavités</i>	Prévention risque physio (45mn) Léon Principe de la topo (45mn) Christian
Lundi 15/02	Explo Test <i>3 Cavités</i>	Falaise Test <i>Gorges de la Nesque</i>	Biospéléologie, Marie C
Mardi 16/02	Techniques d'encadrement <i>Aven l'Emine</i>	Etude du milieu <i>Aven du LOUMAG</i>	FFS-EFS, vie associative Rémy
Mercredi 17/02	Etude du milieu <i>Aven du LOUMAG</i>	Techniques d'encadrement <i>Aven l'Emine</i>	Finalisation et publication Journée du milieu Christian, Marie, Doum
Jeudi 18/02	Repérage des cavités (Péda J1) <i>cavités (Rousti, Borel, Aze, Château...)</i> stagiaires en équipe de deux ou trois		Préparation séance encadrement Responsabilité, Réglementation Tous les cadres du jour + Rémy
Vendredi 19/02	Encadrement d'une séance d'initiation (Péda J2) <i>cavités (Rousti, Borel, Aze, Château...)</i> stagiaires en équipe de deux ou trois		Bilan pédagogique et retours d'expériences Tous les cadres du jour
Samedi 20/02	Gestion des EPI Bilan du stage		

Document 3 : Planning du stage

L'après-midi sera consacrée à la répartition des chambres, l'installation de chacun et découverte du gîte. L'ambiance est sympa mais un peu tendue puisque le lendemain débute les deux jours de tests.

Le soir, c'est le tirage au sort pour les évaluations techniques qui se déroulent sur deux jours avec préparation des kits pour le lendemain dans le local où une trentaine de spéléo s'agitent dans tous les sens. Pas toujours facile de trouver son rythme et ses affaires !!

Après ces deux jours, tous sauront si oui ou non ils ont les prérequis nécessaires à la poursuite du stage initiateur ou si au contraire ils passent en stage perfectionnement.

Le tirage au sort donnera lieu au programme suivant :

- Dimanche : tests en falaise dans les Gorges de la Necque
- Lundi : tests dans l'AVEN du Bourinet

Puis, on termine par une réunion sur la karstologie.

Dimanche 14 février 2016 : tests techniques en falaise

A 9h, départ de six stagiaires et 4 encadrants pour une falaise se situant dans les Gorges de la Necque. L'autre partie du groupe étant partie en cavité. La pression est à son comble !

Premier test : Mise en place d'une main courante pour l'accès à la verticale.

Les cadres imposent à chacun d'entre nous sa position de départ. Le matériel imposé se compose d'une corde de 40m, une autre de 20m, de 5 amarrages naturels et de 10 spits plaquettes.

En tête de main courante, le choix se porte sur un arbre, et la recherche des spits commence. L'équipement se fait sans difficulté.

Deuxième test : Dégagement d'équipier.

Dans un premier temps Antoine, un jeune spéléo de 17 ans, a effectué le dégagement d'équiper avec moi sous l'œil critique du cadre. Puis à mon tour d'effectuer la manip'. Tout s'est bien passé.

Troisième test : Passage de nœuds à la montée puis à la descente effectués sans soucis.

Quatrième test : Atelier pose de poulie bloqueur.

Ce test a pour objectif de tester notre capacité à assurer en toute sécurité un cadre jouant le rôle d'un débutant en tête de puit avec mise en place d'une poulie bloqueur pour parer à une éventuelle chute.

Le cadre arrivé en haut de sa ligne, inversion du système d'assurage : mise en place du descendeur avec demi clé/clé, système de balancier, ouverture du bloqueur et redescente.
Cinquième test : techniques de rechap.

Ce test a pour but de tester notre capacité d'adaptabilité en situation de perte ou de défaillance du matériel (bloqueur de point, bloqueur ventral). Atelier formateur et intéressant.

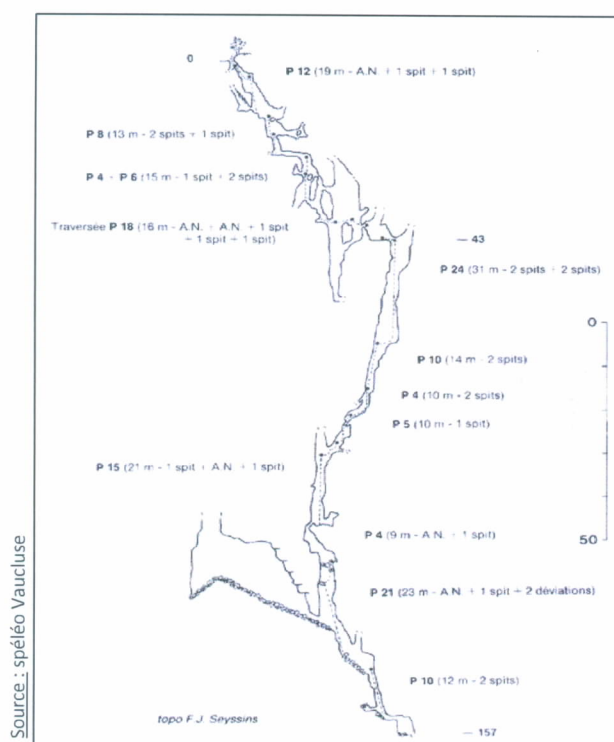
Retour à l'ASPA pour 18h, direction le local pour ranger tout le matériel. Puis, petit débrief' en salle de réunion avec l'équipe d'aujourd'hui afin de savoir qui a validé ou non les tests falaise. Résultats : positif pour l'ensemble des stagiaires.

On enchaîne avec une conférence sur la prévention des risques physiologiques et le principe de la topographie, suivi du repas et du tirage au sort de la cavité utilisée pour l'évaluation test du lundi.

Maintenant, on connaît notre binôme et l'encadrant, on récupère le topo et la fiche matériel. La soirée se terminera donc par la préparation des kits. Mais dans le local, c'est l'effervescence, pas toujours facile d'être efficace. Deux kits prêts avec amarrages souples, sangles, mousquetons, plaquettes spit : c'est bon, on peut aller se coucher...

Lundi 15 février 2016 : tests techniques sous terre

L'objectif de cette sortie est d'atteindre le point le plus bas de l'AVEN de Bourinet (cf document 4).



Document 4 : Topographie de l'AVEN de Bourinet

Jérôme devait faire la première partie de la cavité et moi la suivante. Mais Alexandre inverse les rôles pour tester notre adaptabilité. Et oui, avec mon binôme on avait déjà planifié tout notre équipement et là on change. Aucun problème !

Dans les kits équipés la veille : sangles, anneaux dinema, plaquettes, mousquetons... bref tout le matériel nécessaire. A notre disposition : amarrages naturels et forés ainsi que quelques spits inutilisables au niveau de la vire → faut s'adapter !!! J'équipe donc les 48 premiers mètres.

Auto-critique demandé par Alexandre pendant que Jérôme enchaîne le reste de l'équipement. Ce qui sortira de cette petite entrevue est que je ne suis pas tout à fait satisfait de moi, cependant, Alexandre conclura par le fait que j'étais dans les temps et que l'équipement est correcte.

Les puits s'élargissent, la progression est plus agréable même si ça ruisselle, ça goutte.

Conclusion de cette journée : équipement effectué jusqu'à -108m où on prendra une pause casse-croûte. Alexandre profitera de cet instant à trois pour nous questionner et nous donner des nouvelles directives → chacun déséquipe ce que l'autre a équipé.

Ramping horizontal et vertical : c'est du sport.

Temps passé sous terre : 5h30.

Observations : Petit Rhinolophe (cf document 5) dans la P12 à la descente. A la remontée il n'y était plus.



Nom scientifique : *Rhinolophus hipposideros* Nom vernaculaire : u topu pinnutu

Décrite pour la première fois en 1800 par George MONTAGU, c'est le plus petit et le plus septentrional des Rhinolophes européens. La caractéristique principale des Rhinolophidés est qu'ils émettent des ultra-sons non pas par la bouche mais par le nez contrairement aux autres micro-chiroptères. Autrefois très répandue en Europe, cette espèce est devenue rare ces dernières décennies souffrant de la pollution et la transformation de son habitat. On le reconnaît à la forme de losange qu'il forme lorsqu'il est pendu.

Document 5 : Petit Rhinolophe

De retour au local technique, on range le matériel.

En fin de journée, les résultats des tests falaise et cavités sont donnés. Bonne nouvelle : tous les stagiaires initiateurs peuvent continuer en initiateur. Néanmoins quelques progrès sont à faire.

Puis, on participe à une conférence sur la biospéléologie. Cette discipline est l'étude des organismes cavernicoles, c'est-à-dire les organismes habitants à l'intérieur des cavités.

Dans la soirée, le tirage au sort des équipes est fait. Certains partiront faire de la topo/karstologie/observations du milieu. Pour ma part, ça sera techniques d'encadrement en falaise.

Mardi 16 février 2016 : Techniques d'encadrement en falaise

Durant cette journée, de nombreuses techniques seront abordées, parmi lesquelles :

- Assurance au sol (parage et aide)
- Position du cadre
- Coupé de corde
- Balancier espagnol
- Moulinette
- Assistance
- Réversibilité des systèmes montée/descente.

Journée riche en apprentissage !

Retour à l'ASPA, matériel rangé, direction la salle de réunion pour une conférence sur la vie associative, le rôle d'un initiateur, la pédagogie, l'organisation d'une sortie, d'un stage et d'un cycle de formation en club.

Mercredi 17 février 2016 : Etude du milieu

Cette journée sera principalement dédiée à la topographie d'une cavité artificielle (plus exactement de désobstruction) appelée « l'AVEN de Lou Mag ».

Pour cette sortie, nous serons trois stagiaires et deux encadrants.

La veille, une première équipe a commencé la topographie pendant que nous étions en techniques d'encadrement. Par conséquent, nous devons la terminer.

Armé de nos instruments de mesure et d'un bloc note, quelques croquis sont nécessaires pour compléter les données.

L'après-midi se passera en salle de réunion pour finaliser la topo et finir la prise d'informations auprès des acteurs principaux (Jean-Pierre et Loufi) de cette cavité désobstruée pendant plus de 10 ans.

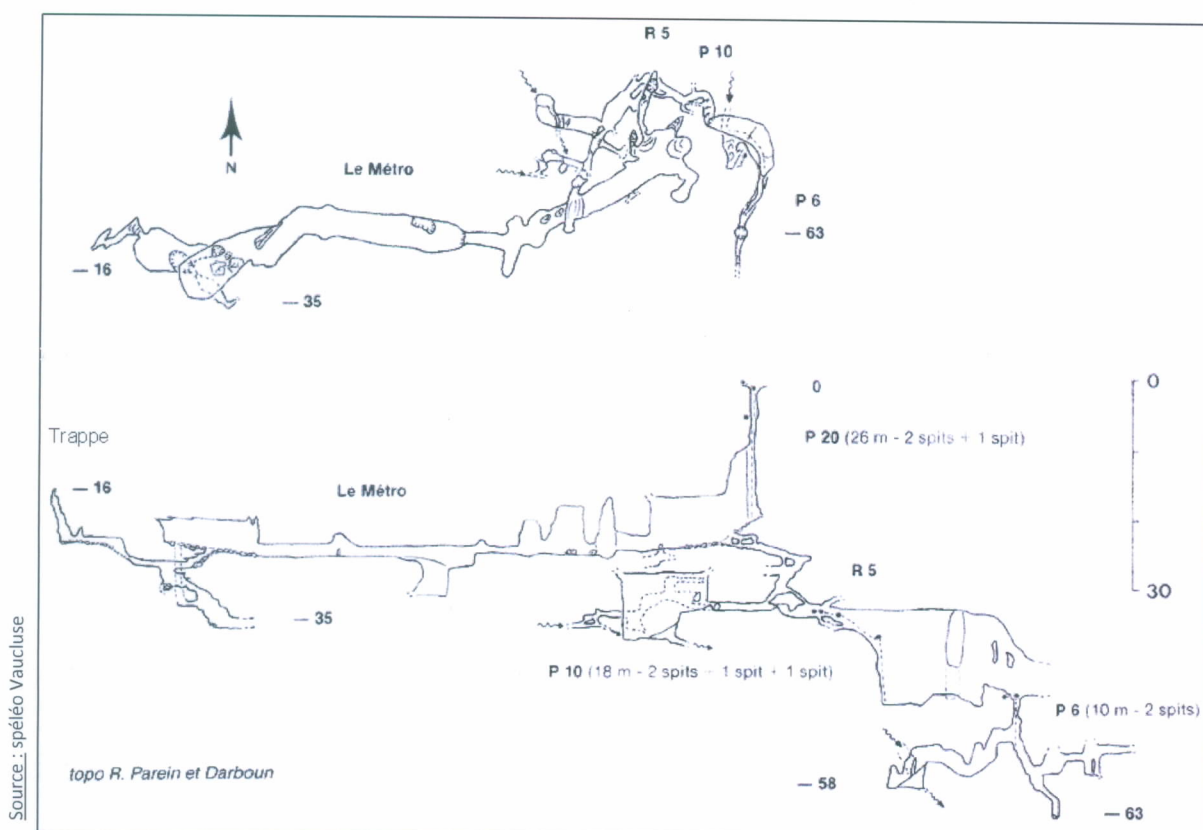
Jean-Pierre et Loufi sont interrogés durant quelques minutes, et le tout est retranscrit à l'ordinateur. Il sera rédigé par la suite un article pour la revue *Spelunca*. Ça rigole pas !

C'est aussi le moment de savoir quelles seront les cavités où vont se dérouler les initiations du vendre. Nous connaissons bien plus tard quelles seront les équipes et la cavité choisie.

Rendez-vous au local technique ! C'est l'heure de préparer les kits pour vendredi. Le kit que je prépare ne sera pas forcément selon dont j'aurai besoins car nous ne savons pas encore qui ira dans quelle cavité !! Il faut se faire confiance !

Jeudi 18 février 2016 : Enseignement spéléo, repérage de la cavité et exercices pratiques

Les équipes sont formées et l'on connaît les cavités pour chacun des groupes. Direction la salle de réunion afin de préparer la reconnaissance de la cavité. Ce sera l'AVEN du Rousti (cf document 6) pour Antoine, Tanguy, Patrick et moi. On nous informe sur les débutants à initier le lendemain : une petite famille de six personnes.



Document 6 : Topographie de l'AVEN de Rousti

Puis, on enchaîne sur la préparation du matériel puisque nous allons y passer l'après-midi accompagné d'un cadre qui jouera le débutant. Il nous conseille tout au long de notre progression ce qui va bien nous aider pour le lendemain. Exercices pratiques :

- Atelier mise en place d'un descendeur
- Passer une main courante
- Gestion de la peur d'un initié
- Mise en place d'un point chaud, etc.

En soirée, de retour à l'ASPA, après avoir rangé le matériel au local technique, la priorité est de laver les combinaisons et le matériel de progression.

Objectif : être au top le jour J tant sur le matériel que sur l'encadrement.

La soirée se poursuit par l'organisation du lendemain avec l'équipe, la répartition des tâches en d'autres termes ainsi qu'une réunion sur la réglementation.

On décide de séparer la famille en deux groupes pour une question logistique. Les parents et l'aîné d'un côté et les trois autres enfants de l'autre. La cavité possédant deux entrées, une naturelle et une artificielle, cette idée est donc judicieuse.

Vendredi 19 février 2016 : Jour J INITIATION

Patrick et moi emmenons la famille faire le tour du lapiaz pour donner quelques explications Karstique pendant que Antoine et Tanguy s'habillent, s'équipent, préparent quelques ateliers pratique et équipent la P20 qui est l'accès à la cavité pour le groupe des trois enfants.

La présentation du lieu faite, Patrick, Antoine et Tanguy équipent la famille (combinaison, harnais, torse, bloqueur de poing, descendeur, etc.). Pendant ce temps, je pars équiper l'entrée artificielle de la cavité (celle que les parents et leur aîné vont emprunter).

Tout est prêt, les initiés sont familiarisés avec le matériel, top départ !!!!

Les jeunes sont à l'aise sur agrès, pas de soucis pour Antoine et Tanguy. Ils font des jeux comme le pont de singe, c'est la rigolade pour les enfants.

De notre côté, par l'entrée artificielle, une assurance est mise en place pour parer une éventuelle glissade sur l'échelle. Mais heureusement tout s'est bien passé.

Le premier objectif est de réunir la famille pour le repas au lac souterrain.

Les parents, l'aîné, Patrick et moi commençons l'exploration de la grotte en descendant par l'entrée artificielle. On passe une petite étroiture en pente, une main courante, un chaos de blocs où il faut se faufiler, on passe la galerie du métro (car le plafond est voutée) pendant que Christian observe/prend des notes et Patrick qui explique tout ce qu'il y a à savoir sur la grotte aux initiés.

Une fois arrivée dans la salle sous la P20 qui succède à l'entrée naturelle par laquelle les autres enfants descendent, nous partons devant car les enfants profitent du pont de singe de la salle sous P20. Nous passons une chatière, puis une main courante déjà en place, puis on termine par l'équipement d'un toboggan avec un rappel assuré en boucle. On évite le fond de la cavité estimé trop dangereux et non approprié pour des débutants (manque de points sur une main courante notamment).

Le deuxième groupe nous rejoins au lac Jules Verne pour manger. Les cadres, Rémy et Christian continuent à noter encore et encore sur le déroulement de l'initiation. Le repas terminé, les enfants remontent vers la salle sous P20 et reprennent la visite de la cavité en direction de la sortie artificielle avec Antoine et Tanguy.

De notre côté, il est temps de remonter jusqu'à P20 et de la remonter pour accéder à la sortie naturelle. Patrick aide à installer la corde dans les bloqueurs des uns et des autres pendant que j'attends en haut de P20 et envoie systématiquement une corde annexe monter sur poulie bloqueur. La deuxième équipe est déjà là-haut... Et après plusieurs minutes, la famille est à nouveau réunie et tout le monde se déséquipe.

La famille est ravie et nous aussi et tout le monde est sorti sans une seule égratignure ! Il est l'heure de se dire au revoir, la famille d'initiés est attendue ailleurs.

De notre côté, on charge le matériel dans la voiture et direction l'ASPA en passant par le local technique pour tout ranger.

Suite à ça, nous avons rendez-vous avec nos formateurs en salle de réunion. Muni de leurs notes prise tout au long de la journée, Rémi et Christian commencent leur débriefing.

→ Avez-vous atteint vos objectifs ?

Il semblerait que oui : timing respecté à 10 minutes près et les initiés étaient ravis +++ !

Evidemment, on aurait pu faire mieux. Que cela tienne, nous sommes là pour apprendre mais ce n'est qu'une question de confort et non de sécurité, et il faut dire qu'en la matière on a fait plus qu'il en aurait fallu ! Mais on savait que ça nous ne porterai pas préjudice.

Au niveau individuel, mission accomplie. Tout le monde a validé son premier encadrement d'initiation en spéléologie !!

Samedi 20 février 2016 : Nettoyage/inventaire/gestion des EPI/entretien individuel

En ce dernier jour de stage, il est temps de faire le grand nettoyage et surtout l'inventaire de tout le matériel. Il ne manque quasiment rien. Autant dire que ça a pris du temps. Puis une petite réunion sur la gestion des EPI faite par Rémy.

Vient ensuite le moment de l'entretien individuel avec deux formateurs. La conclusion est la suivante :

« Tu es un bon technicien mais tu dois encore travailler la karstologie ! Discret, un peu en retrait mais à l'écoute, réactif avec un bon sens de l'observation »

Puis, l'heure de la dernière réunion a sonné...mais ce n'est pas une réunion stagiaires cadres mais une grande réunion de cadres dont nous sommes fières de faire partis.

C'est maintenant presque l'heure du départ. Il nous reste de la route pour rentrer chez nous et du chemin avant de devenir des cadres expérimentés comme ceux qui nous ont encadrés. Nous ferons de notre mieux pour être à la hauteur de cette formation, de nos formateurs et celles de nos futurs initiés et membres du club.

